



KUPAX01FBD0G

**Krajský úřad
Pardubického kraje
OŽPZ - oddělení vodního hospodářství**

Spisová zn.: KUPA-17923/2025 OŽPZ OVH
Číslo jednací: KUPA-17923/2025-8 dle rozdělovníku
Vyřizuje: Ing. Zdeněk Fliedr
Telefon: 466 026 512
E-mail: zdenek.fliedr@pardubickykraj.cz
Datum: 20. 10. 2025
Portál stavebníka ID SR00X010CFRL

VEŘEJNÁ VYHLÁŠKA

VYROZUMĚNÍ O ZAHÁJENÍ ŘÍZENÍ

Vodovody a kanalizace Jablonné nad Orlicí, a.s., se sídlem Slezská 350, 561 64 Jablonné nad Orlicí, IČ: 48173398, v zastoupení panem Michalem Foglem, nar. 1975, bytem Letohrad Kunčice 289, 561 51 Letohrad.

(dále jen „stavebník“),

podal dne 05. 08. 2025 žádost o povolení záměru nazvaného:

„Propojení vodovodů Letohradské, Orlické a Lanškrounské skupiny“

(dále jen „záměr“),

na pozemcích parc. č. 390/4, 708/1, 706, 705/1, 383/41, 382/2, vše v katastrálním území Letohrad,

na pozemcích parc. č. 256/13, 237/10, 984/2, vše v katastrálním území Orlice,

na pozemcích parc. č. 4773, 4772, 4774, 4724, 4769, 4773, 4772, 4724, 4769, 4768, 4767, 4766, 4765, 4764, 4763, 4762, 4761, 4760, 4759, 4753, 4752, 4751, 4750, 4748, 4747, 4746, 4745, 4744, 4736, 4726, 4725, 4723, 4693, 4601, 4602, 4603, 4604, 4612, 4615, 4600, 4560, 4561, 4577, 4579, 4557/1, 4682, 4590, 4682, 4020, 4059, 4058, 4051, 4050, 4656, 4143, 4141, 4140, 4144, 4160, 4138, 4159, 4158, 4157, 4156, 4155, 4147, 4148, 4149, 4135, 4241, 4207, 4258, 4273, 4282, 4775, 4776, 4777, 4778, 4779, 4780, 4782, vše v katastrálním území Verměřovice,

na pozemcích parc. č. 8115, 8113, 8112, 8654, 8111, 8650, 8153, 8651, 8152, 8148, 8141, 8139, 8659, 8165, 8686, 8177/1, 8663, 8357, 8356, 8362, 8367, 8375, 8377, 8673, 8465, 8468, 8474, 8482, 8493, 8502, 8508, 8512, 8516, 8521, 8749, 8527, 8537, 8536, 8541, 8546, 8753, 8630, vše v katastrálním území Dolní Čermná,

na pozemcích parc. č. 7604, 8007, 4106/54, 4106/56, 4068/1, 1708/2, 4275/64, 4275/4, 4275/59, 4275/6, 4062/3, 1827/10, 4062/2, 4062/6, 4062/5, 4403/5, 1825/16, 4403/1, 1233/2, 1695/1, 1695/2, 4296, 4071, 1827/10, 4062/3, 4062/2, 1827/2, 1233/1, 1698/1, 1703/2, 4070, 1702, st.241, 3924/6, 3887, 1922/1, 1108/1, 1110, 1216, 7602, 1221/1, 3919/1, 1118/2, 1118/1, 1130/1, 1700, 1708/1, 4068/3, 1708/1, 1707/1, vše v katastrálním území Horní Čermná,

na pozemcích parc. č. 3771, 3770, 3772, 2957/3, st. 439, st. 445, 2960/1, 3697/1, 2959, 2980/6, 3041, 3038, 3039, 3097, 3702, 3096/1, 3096/4, 3727, 3347/1, 62, 116, 2/4, 3353/6,

117/4, 117/6, 117/3, 3759/1, 119/2, 3345/2, 3344, 125/7, 170/42, 3347/1, 3157/3, 3718, 3719/3, 3157/8, 3222/3, 3720/2, 3221/2, vše v katastrálním území Bystřec, na pozemcích parc. č. 588/8, 303/9, vše v katastrálním území Jablonné nad Orlicí,

na pozemcích parc. č. 1157, 1089/2, vše v katastrálním území Mistrovice nad Orlicí.

Řízení o povolení stavby bylo zahájeno dnem podání žádosti.

Žádost o povolení stavby nebo zařízení byla původně podána k vyřízení věcně příslušnému správnímu orgánu, kterým je stavební úřad Městského úřadu Žamberk. Vzhledem ke skutečnosti, že plánovaný záměr je velkého rozsahu, podal stavební úřad Městského úřadu Žamberk podnět k nadřízenému správnímu orgánu, kterým je Krajský úřad Pardubického kraje, odbor životního prostředí a zemědělství, o převzetí uvedeného řízení.

Krajský úřad Pardubického kraje, odbor životního prostředí a zemědělství, obdržel podnět dne 18. 08. 2025 a na základě tohoto podnětu v souladu s ust. § 131 odst. 1 zákona č. 500/2004 Sb. – správní řád, ve znění pozdějších předpisů (dále jen „správní řád“) věc usnesením č.j.: KUPA-17923/2025-6 ze dne 01. 10. 2025 převzal místo věcně příslušného podřízeného správního a v této věci rozhodne jako správní orgán nižšího stupně.

Záměr obsahuje:

Předmětem stavby je propojení skupinových vodovodů Letohradské, Orlické a Lanškrounské skupiny, čímž se zvýší spolehlivost a udržitelnost zásobování pitnou vodou pro obyvatele a průmysl. Tento krok zlepší dostupnost kvalitní vody a zmírní dopady klimatických změn. Propojení je nutné kvůli omezené kapacitě stávajících zdrojů lanškrounské skupiny. Nové propojení využije volnou kapacitu letohradských zdrojů, čímž posílí zásobování Lanškrouna. Nové propojení systému tak nejen kompenzuje pokles, ale může nahradit i případný výpadek některého z existujících zdrojů Lanškrounské skupiny.

Navrhovaná stavba je rozdělena do tří lokalit:

1. Lokalita Letohrad:

V této oblasti je plánováno vybudování nového zásobního vodovodního řadu, vedeného podél severní části města. Hlavní funkcí tohoto řadu bude zajištění požadovaného průtoku vody do čerpací stanice Jablonský les a současně stabilizace tlakových poměrů ve vodovodní síti, zejména v lokalitě Pod Ovčínem. Součástí stavby je rovněž navýšení kapacity čerpací stanice Jablonský les, která slouží k přečerpávání vody do vodojemu Sutice.

2. Lokalita Sutice – Horní Čermná:

Jedná se o hlavní část projektu, která zahrnuje území od stávajícího vodojemu Sutice (k.ú. Verměřovice) po úpravnu vody v Horní Čermné. V rámci této části se navrhuje:

- výstavba nového, dostatečně kapacitního vodojemu Sutice.
- vybudování přívodního řadu do čerpací stanice v areálu úpravny vody Horní Čermná.

Trasa byla zvolena s ohledem na minimalizaci majetkoprávních komplikací – je vedena převážně v extravilánu a využívá souběh s trasou stávajícího nadzemního vedení vysokého napětí. Návrh pokládky potrubí metodou pluhování přináší technicko – ekonomické výhody a omezuje zásah do území. V projektu byl kladen důraz na promyšlené rozmístění provozních objektů (kalníky, vzdušníky, sekční šoupata) s cílem zachovat přístupnost, neomezovat zemědělskou činnost a zajistit provozní funkčnost.

3. Lokalita Jablonné nad Orlicí – Stroužníky a Bystřec:

V této části je navrženo:

- zkapacitnění stávajícího vodovodního řadu.
- výstavba nové čerpací stanice.
- realizace výtlačného řadu do prvního tlakového pásma spotřebiště Bystřec.

Součástí řešení je rovněž odbočka zásobního řadu do druhého tlakového pásma lokality Šunava.

Celková délka vodovodních řadů je 13,524 km.

Nový zemní VDJ Sutice s akumulací 2 x 400m³.

Nová Čerpací stanice Jablonné nad Orlicí – Stroužníky Q = 4l/s, H=120 m.

Zkapacitnění ČS Jablonský les Q = 7 – 20 l/s, H = 50 – 60 m.

Doplnění ČS v UV Horní Čermná Q = 15 – 20 l/s, H = 20 – 27 m.

Prodloužení kanalizace 110 m.

Rozdělení stavby na stavební objekty a provozní soubory:

SO 01 Zásobní řad (Letohrad za O EZ)

SO 02 VDJ Sutice

SO 03 Přívodní řad – zkapacitnění (VDJ Sutice – RŠ)

SO 04 Přívodní řad (RŠ – Verměřovice)

SO 05 Přívodní řad (Verměřovice – AŠ Horní Čermná)

SO 06 Přívodní řad (AŠ – ÚV Horní Čermná)

SO 07 Rozvodné řady Horní Čermná – rekonstrukce

SO 08 Rozvodný řad – zkapacitnění (Jablonné n/O – ČS)

SO 09 ČS Stroužníky

SO 10 Propojení Bystřec

SO 11 Zkapacitnění řadu Mistrovice

SO 12 Prodloužení kanalizace

Provozní soubory:

PS 01 Zkapacitnění PČS Jablonský les

PS 02 VDJ Sutice

PS 03 Doplnění ČSUV nová čerpadla a rozvody

PS 04 ČS Stroužníky

SO 01 – Zásobní řad (Letohrad za O EZ).

Návrh nového kapacitního zásobního řadu DN 250 je situován v severovýchodní části města nad průmyslovou zástavbou. Napojení na stávající zásobní řad z VDJ Bažantnice je pod biatlonovým areálem. Začátek trasy vede podél kanalizačního výtlaku ze Šedivce, a větší část trasy je umístěna do polní cesty, která před zástavbou přechází do ulice Na Rozmezí. Na okraji zahrádkářské kolonie u v 11 km 0,33 kříží trasa navrženého potrubí plynovod VTL a STL. V místě křížení bude potrubí uloženo do chráničky PP hladké SN 12 400 x 15,3 dl. 5 m. Od staničení v 14 km 0,525 po v 21 je trasa vodovodu v souběhu s optickým kabelem fy. Ibis. V křižovatce s ulicí V Aleji kříží trasa nového vodovodu stávající rozvodný řad LT 150. Závěrečná trasa vede v těsném souběhu se stávajícím řadem, který v délce 90 m nahradí, včetně přepojení 6 ks přípojek a řadu z LT DN 80 v ulici Polní. Nové vodovodní potrubí bude napojeno na zkapacitněný řad DN 200 z roku 2020. Celková délka zásobního řadu 1 327 m.

SO 02 – VDJ Sutice.

SO 02.1 – Objekt VDJ Sutice.

Stávající vodojem o objemu 2 x 90 m³ je pro zajištění dostatečné akumulace pro spotřebiště ve Verměřovicích, přečerpávání do VDJ Mistrovice a nového propojení směrem na Dolní Čermnou a Lanškroun nedostačující. Proto byl navržen nový vodojem, umístěný nad stávající akumulací. Pro jeho umístění bude nutné přemístit trafostanici.

Navržený dvoukomorový zemní vodojem má objem 2 x 400 m³. V armaturní komoře je plánováno umístění čerpací stanice. Maximální hladina vody bude na kótě 473,1 m n.m., dno vodojemu na kótě 469,1 m n.m., přičemž minimální provozní hladina bude 0,7 m pod maximální hladinou. Akumulační nádrže a armaturní komora budou vyrobeny z vodo stavebního železobetonu C30/37.

Vnější půdorysné rozměry nádrží jsou 13,5 x 7,2 m, hloubka vody je 4 m a tloušťka stěn je 400 mm. Strop nádrží bude tvořen železobetonovou monolitickou deskou o tloušťce 250 mm s průvlaky. Nádrže budou zakryté zemním násypem, přičemž severní roh bude vybaven tepelnou izolací. Násyp bude podporován opěrnou zdí u hranice pozemku.

K nádržím bude přisazena armaturní komora, která umožní vstup do nádrží. Armaturní komora s vstupním prostorem bude zastřešena střešou ze sbíjených dřevěných vazníků a fasádním systémem z barevných drážkovaných legovaných hliníkových pásů. Přední štítová stěna bude obložena dřevěným hranolovým obkladem z modřínu (50x50 mm) na nosném roštu, s mezerami 20 mm a trojnásobným bezbarvým lazurovacím nátěrem.

Odpad z objektu VDJ bude napojen na odpadní potrubí ze stávajícího VDJ. Je navrženo potrubí PP DN 200, dl. 75 m.

Stávající vodojem bude po zprovoznění nového odstraněn. Odstraněn bude také objekt stávající čerpací stanice.

SO 02.2 – Trubní propojení.

Jedná se o přepojení nového vodojemu na stávající potrubí.
Výtlač z Jablonského lesa TLT (PUR výstelka) DN 200 dl. 23 m.
Výtlač do VDJ Mistrovice TLT (PUR výstelka) DN 200 dl. 42 m.
Odpadní potrubí PP SN 10 DN 200 dl. 75 m

SO 02.3– Sjezd a zpevněné plochy.

Příjezd k novému objektu VDJ Sutice bude realizován ze stávající místní komunikace. Nový sjezd je umístěn v místě stávajícího, ale je rozšířen. Šířka sjezdu se zálivem v místě odbočení z komunikace bude činit 17 m a postupně se bude zužovat na šířku 4 m. Celková plocha 85 m², bude vybudován na zemním hutněném násypu ze štěrkopísku. Okraje sjezdu budou lemovány silničními betonovými obrubníky.

Chodníky:

K vstupu a vjezdu k objektu vodojemu bude vybudován přístupový chodník o šířce 4,5 m, který bude tvořen zámkovou dlažbou tloušťky 80 mm, pokládanou do pískového podsypu. Celková plocha chodníku bude přibližně 78 m². Okraje chodníku budou ohraničeny betonovým obrubníkem.

Okapový chodník.

Okolo nadzemní části objektu VDJ bude proveden okapový chodník vysypaný kačirkem na pískovém podsypu v betonovém obrubníku v celkové ploše cca 7,0m², délka obrubníku 30,0m.

Terénní úpravy.

Terénní úpravy představují sejmutí ornice (travního drnu) v ploše areálu VDJ a stavebního dvora a provedení z části zemního zářezu (pro objekt VDJ a přilehlou komunikaci) se svahováním 1 : 1,5. Dále dojde k založení nových trávníků v areálu VDJ. Sejmutí svrchní vrstvy bude provedeno v tl. 30 cm a bude využita po provedení násypů ke zpětnému rozprostření.

SO 02.4 – Zrušení stávajícího VDJ Sutice a objektu čerpací stanice.

Stávající vodojem i objekt čerpací stanice bude po zprovoznění nového vodojemu odstraněn. Nově vzniklá plocha bude upravena a navázána na okolní terén.

SO 02.5– Oplocení.

Celý areál VDJ Sutice bude oplocen ocelovým pletivem s PVC povlakem v tmavě šedé barvě, o výšce 1,5 m a délce 124,0 m, doplněným o podhrabové desky. Vstup k novému vodojemu bude zajištěn vraty o šířce 4 m, s malými vrátky o šířce 1,0 m.

SO 02.6– Elektro přípojka NN.

Pro nový objekt VDJ Sutice bude zřízena nová NN přípojka k elektrické síti, která využije stávající přípojný bod pro objekt VDJ a čerpací stanici. Aby bylo možné uvolnit místo pro nový vodojem, bude přípojný bod ve formě trafostanice přemístěn na okraj pozemku p.p.č. 4773, odkud bude vedena nová trasa elektro přípojky NN. Tato nová přípojka zároveň přepojí stávající objekt čerpací stanice.

SO 02.7– Přeložení trafa.

Aby bylo možné uvolnit místo pro nový vodojem, bude stávající trafostanice přemístěna na okraj pozemku p.p.č. 4773. Projektová dokumentace je samostatná, zařizuje ji ČEZ Distribuce, a.s.

SO 03 – Přívodní řad – zkapacitnění (VDJ Sutice - RŠ. Kunčice).

Potrubí LT DN 100 stávajícího zásobního řadu z VDJ Sutice pro spotřebiště Verměřovice a Horní konec Kunčic nevyhovuje požadovaným parametrům pro nové zásobování směrem na Lanškroun. V celém úseku od vodojemu až po redukční šachtu za železniční tratí bude zkapacitněno na profil DN 200.

První část trasy od vodojemu po odbočku na Verměřovice je vedena podél cesty na okraji pole. Součástí bude i přepojení dvou stávajících přípojek. V místě přepojení zásobního řadu pro Verměřovice bude umístěna vodoměrná šachta, jejíž umístění je v blízkosti okraje křižovatky, přičemž vstupní poklop bude mimo vozovku. Součástí této části bude také rekonstrukce odbočujícího řadu pro Verměřovice v délce 22 m pod křižovatkou. Hlavní trasa pak pokračuje a kříží silnici III/3141, kde bude křížení realizováno protlakem, potrubí bude uloženo do chráničky PE 355x32,2 v délce 10 m. Za silnicí trasa kříží vysokotlaký plynovod, přičemž potrubí bude uloženo do chráničky PE 355x32,2 v délce 5 m. Další část trasy pokračuje polem a kříží místní silnici, kde bude potrubí uloženo do chráničky PE 355x32,2 o délce 10 m. Za silnicí bude umístěn sekční ventil. Trasa dále pokračuje k železniční trati 042 Ústí nad Orlicí – Miedzylesie, kde křížení trati bude provedeno bezvýkopově zatažením chráničky PE 355 x 32,2 v délce 30 m. Krytí chráničky pod železničním svrškem bude minimálně 3 m, konec chráničky bude zaústěn do kontrolní šachty, kde bude osazen i kalník.

Na druhé straně železniční trati, v okraji nezpevněné místní cesty, bude umístěna prefabrikovaná železobetonová armaturní šachta, v níž bude instalován redukční ventil a vodoměr pro zásobování Horního konce Kunčic. Propojení od redukční šachty po stávající šachtu na Horním konci bude v dimenzi 80 mm a bude sloužit pouze pro zásobování části Kunčic. Na trase bude umístěn v nejvyšším místě vzdušník a v nejnižším kalník. Součástí stavby je zrušení stávajícího úseku potrubí LT 80 v délce 180 m. Tento zrušený úsek potrubí nebude fyzicky odstraněn, ale dojde k jeho rozpadu přirozenou cestou, tzv. renaturací. Celková délka vodovodních řadů 2 368 m.

SO 04 – Přívodní řad (RŠ. Kunčice - Verměřovice).

Jedná se o zcela nový vodovodní řad, jehož trasa vede po polní cestě mezi poli na jižní okraj obce Verměřovice. V první třetině trasy bude osazen vzdušník. Řad kříží koryto Tiché Orlice ID 10 100 023, následně místní cestu, a končí v navržené redukční šachtě pro propojení se spotřebištěm Verměřovice. Křížení toku bude provedeno řízeným vrtáním, přičemž potrubí bude uloženo v chráničce z PE 355 o délce 48 m. Krytí chráničky bude minimálně 1,45 m pod dnem koryta. Před redukční šachtou bude instalován podzemní hydrant pro odkalení. Umístění redukční šachty bude v těsné blízkosti plánované čistírny odpadních vod. Samotné propojení se stávajícím spotřebištěm bude součástí dostavby kanalizace, přičemž vodovodní řad pro ČOV bude realizován v dimenzi DE 110, což je optimální pro plánované propojení.

V místě křížení toku bude hydrostatický tlak přesahovat 1 MPa, z tohoto důvodu a z důvodu pokládky bezvýkopovou technologií bude použito potrubí v tlakové řadě SDR 11. Celková délka vodovodních řadů 816 m.

SO 05 – Přívodní řad (Verměřovice – AŠ Horní Čermná).

Jedná se o zcela nový přívodní řad, jehož trasa nejprve prochází polem v souběhu s vysokotlakým plynovodem, následně přechází do souběhu s nadzemním vedením VN. Trasa kříží drobnou vodoteč ID 10170548 a silnici III/3141, kde bude křížení realizováno protlakem, a potrubí bude uloženo do chráničky PE 355 o délce 10 m. Většina trasy vodovodu pokračuje souběžně s nadzemním elektrickým vedením v polích a loukách nad obcí Dolní Čermná. Trasa dále kříží další drobné vodoteče ID 10170541, ID 10170543 a ID 10170537. Všechna tato křížení budou realizována protlakem, a potrubí bude uloženo do chráničky s krytím minimálně 1 m pod dnem toku.

Objekty na vodovodní síti, jako jsou vzdušníky, kalníky a sekční uzávěry, budou umístěny, pokud to bude možné, v blízkosti polních cest, které trasa vodovodu kříží. Tento způsob umístění je zvolen z provozních důvodů a pro minimalizaci překážek pro zemědělce.

V některých úsecích byla trasa upravena s ohledem na umístění objektů. Navržený řad končí pod vodojemem Dolní Čermná, v místě, kde kříží stávající přívodní a zásobní řad. V tomto místě je navržena nová redukční a vodoměrná šachta.

V prefabrikované železobetonové šachtě bude osazen nouzový propoj se zásobním řadem pro spotřebiště Dolní Čermná, který bude vybaven redukčním ventilem. V šachtě budou také umístěny vodoměry pro měření nátoku do vodojemu a směrem na úpravnu vody. Na odbočce výtlačného řadu do vodojemu bude instalován elektro uzávěr. Součástí je i dopojení stávajícího přívodního potrubí pro plnění vodojemu a zásobního potrubí vedoucího do spotřebiště Dolní Čermná. Celková délka přívodního řadu 4 429 m.

Podél přívodního řadu SO 06 je navržena přípolož elektrického kabelu, který bude napájet elektro zařízení v armaturní šachtě.

SO 06 – Přívodní řad (AŠ – ÚV Horní Čermná).

SO 06.1 – Přívodní řad.

I tento koncový řad, který propojuje celou stavbu s čerpací stanicí v areálu úpravní vody, je navržen jako nový a veden v nové trase. Stávající úsek přívodního řadu vykazuje několik poruch a část je vedena nevhodně přes zahrádky. Od nové redukční šachty vede trasa polní cestou na okraj obce a následně pokračuje silnicí II/314 v délce 160 m až ke křižovatce ve směru na úpravnu. Příčné křížení silnice II. tř. bude řešeno uložení potrubí do chráničky. Uložení v silnici II. tř bude realizováno otevřeným výkopem. V okraji křižovatky je navržena armaturní šachta, ve které bude možné propojit nový přívodní řad se stávajícím rozvodným řadem. Odtud trasa pokračuje místní cestou, kříží vodoteč Čermná a dále vede až do čerpací stanice.

Potrubí v místě křížení vodoteče bude umístěno na povodní straně mostu, položeno na křídlech mostu a konzolách ukotvených do mostovky tak, aby nezasahovalo do průtočného profilu. Potrubí bude opatřeno tepelnou izolací, vodičem pro teplotu a navijenkou ochranným pláštěm. Napájení teploty bude napojeno na napájecí kabel, který povede z úpravní vody v celé délce podél přívodního řadu až k armaturní šachtě pod vodojemem Dolní Čermná. Navržený napájecí kabel AYKY 4x25 z úpravní vody po šachtu armaturní šachty pod vodojemem Dolní Čermná povede podél přívodního potrubí. Celková délka kabelu 605 m.

Součástí stavby je zrušení stávajícího úseku potrubí LT 150 v délce 255 m. Tento zrušený úsek potrubí nebude fyzicky odstraněn, ale dojde k jeho rozpadu přirozenou cestou, tzv. renaturací. Stávající přípojky budou přepojeny na nový zásobní řad A a A-1. Celková délka přívodního řadu 620 m.

Přepojení a přeložka zásobního řadu.

Od nové armaturní šachty je navržena přeložka stávajícího zásobního řadu z PVC 225, který je umístěn v zahradách. Nová trasa bude převážně vedena do silnice II/314 a podél hranice p.p.č. 1695/2, kde dojde k přepojení na stávající potrubí. V nejvyšším bodě trasy bude umístěn vzdušník. Uložení v silnici II. tř bude realizováno řízeným vrtáním. Tato přeložka povede k zrušení potrubí PVC 225 v délce 72 m. Stávající přípojka pro č.p. 207 bude přepojena na nové potrubí. Celková délka přívodního řadu 97 m.

V objektu čerpací stanice je dostatek prostoru pro umístění dvojice čerpadel pro přečerpávání do VDJ Lanškroun. Nouzově bude možné novým potrubím plnit i stávající akumulaci, avšak v běžném režimu je vhodné využít pozitivní nátok 0,55 – 0,3 MPa.

SO 06.2 – Elektro přípojka.

Z úpravny vody je v souběhu s navrženým přívodním řadem navržen i elektrický kabel, který bude sloužit pro temperaci potrubí uložených na mostní konstrukci, dále pro přenos dat z armaturní šachty u č.p. 231 a napájení elektro zařízení v šachtě pod vodojemem. Celková délka elektro přípojky 607 m.

SO 07 – Rozvodné řady.

Rozvodný řad A, A-1 a A-2.

V souběhu s novým přívodním řadem je navržena rekonstrukce rozvodného řadu z PVC DE 110, který vede přes zahrady a v blízké budoucnosti by byla plánována jeho rekonstrukce. Vodovodní řad A vychází z nově navržené armaturní šachty a převážnou část trasy vede v souběhu s přívodním řadem v silnici II. třídy. Uložení v silnici II.tř bude realizováno řízeným vrtáním. Konec nového řadu bude v zatravněné cestě přepojen na konec zachovaného rozvodného řadu PVC DE 110. Z řadu A odbočují dva řady A-1 a A-2 z PE 6/4“.

Součástí řadů bude přepojení přípojek v celkové délce 149 m. Součástí stavebního řízení bude také zrušení nahrazeného vodovodního řadu PVC 110 v délce 218 m. Celková délka rozvodného řadu 223 m.

Rozvodný řad B.

V souběhu přívodního řadu od armaturní šachty až za potok Čermná je navržena rekonstrukce rozvodného řadu, včetně přepojení přípojek. Nový rozvodný řad bude za vodotečí přepojen na pokračování zachovaného rozvodného řadu z PVC DE 110. Potrubí v místě křížení vodoteče bude umístěno na povodní straně mostu, položeno na křídlech mostu a konzolách ukotvených do mostovky tak, aby nezasahovalo do průtočného profilu. Potrubí bude opatřeno tepelnou izolací, vodičem pro temperaci a navíjeným ochranným pláštěm. Napájení temperace bude vedeno v souběhu s potrubím z objektu úpravny vody. Součástí řadu bude přepojení přípojek v celkové délce 17 m. Součástí stavebního řízení bude zrušení nahrazeného vodovodního řadu z PVC 110 v délce 113 m. Celková délka rozvodného řadu 128 m.

SO 08 – Rozvodný řad – zkapacitnění (Jablonné - ČS).

Navržený přívodní řad je napojen na stávající rozvodný řad v lokalitě Stroužníky v místě, kde končí potrubí PVC DE 110 a přechází na PE 2“. Celý úsek v délce 261 m vede okrajem místní komunikace. V místě křížení vodoteče bude použito izolované potrubí, které bude umístěno nad stávajícím mostkem podél opěrné zdi místní komunikace. Izolované potrubí bude upevněno na konzoly ukotvené do opěrné zdi. Trasa dále pokračuje okrajem místní komunikace až do místa, kde je navržena nová nadzemní čerpací stanice. Součástí řadu bude zaslepení potrubí PE 2“ za přípojkou pro truhlárnu a zhotovení kalníku. Další zaslepení a kalník na stávajícím řadu PE 2“ bude zřízen u č.p. 279. Úsek potrubí v délce 79 m mezi nově zřízenými kalníky bude zrušen. Celková délka rozvodného řadu 261 m.

Přepojení a prodloužení zásobního řadu.

V souběhu s novým výtlačným řadem SO 10 povede trasa zásobního řadu, který po několika metrech přepojí stávající řad PE 2“ a bude pokračovat vedle výtlačného potrubí až pod č.p. 424. Součástí bude přepojení tří přípojek a zrušení stávající společné přípojky. Vodovodní řad bude možné využít pro případnou další zástavbu. Celková délka rozvodného řadu 59 m.

SO 09 – ČS Stroužníky.

SO 09.1 – Objekt ČS Stroužníky.

Objekt čerpací stanice je navržen na základě již realizovaných stanic. Podzemní část čerpací stanice je vyprojektována z prefabrikované železobetonové nádrže se zákrytovou deskou s prostupem a pozinkovaným poklopem, včetně nerezového žebříku.

Na zákrytovou desku bude ukotvena montovaná ocelová pozinkovaná konstrukce z HEA nosníků. Na tuto konstrukci bude proveden plášť z polyuretanových sendvičových panelů tl. 100 mm. Objekt bude vybaven nuceným větráním a temperováním. V nadzemní části objektu bude osazena technologie automatické tlakové stanice (ATS) a chlorování. Ocelová konstrukce bude připravena v dílně a následně dopravena v segmentech. Vnější rozměr objektu je 2,9 x 3,8 m, výška hřebene 3,9 m nad okolní terén. Připojný bod napojení elektřiny bude realizován ČEZ Distribucí na p.p.č. 303/9 v blízkosti nové ČS. Návrh ČS $Q_p = 180 \text{ m}^3/\text{den}$, $Q_m = 240 \text{ m}^3/\text{den}$. Čerpání v intervalu 16 h/den.

Sjezd a zpevněné plochy.

Odstavná plocha pro automobil obsluhy bude podél místní komunikace, bude výškově navazovat na tuto silnici. Délka zálivu bude činit 18,5 m. Celková plocha 39 m², bude vybudován na zemním hutněném násypu ze štěrkopísku. Okraje sjezdu budou lemovány silničními betonovými obrubníky.

Chodníky.

K vstupu k objektu čerpací stanice bude vybudován přístupový chodník o šířce 2 m, který bude tvořen zámkovou dlažbou tloušťky 50 mm, pokládanou do pískového podsypu. Celková plocha chodníku bude přibližně 10 m². Okraje chodníku budou ohraničeny betonovým obrubníkem.

Okapový chodník.

Okolo nadzemní části objektu VDJ bude proveden okapový chodník vysypaný kačirkem na pískovém podsypu v betonovém obrubníku v celkové ploše cca 4,0m², délka obrubníku 8,0m.

Terénní úpravy.

Terénní úpravy představují provedení zemního zářezu (pro podzemní část objektu ČS a přilehlou komunikaci) a odebrání zeminy pro konstrukční vrstvu zálivu.

SO 10 - Propojení Bystřec.

Výtlačný řad.

Hydrostatický tlak na výstupu z ČS bude 1,45 MPa, proto bude první úsek řadu v dl. 200 m z potrubí PN 25. Trasa z ČS kříží silnici a pokračuje místní cestou na okraj zástavby. Dále trasa pokračuje extravilánem polní cestou až k místní cestě nad Bystřecí, kde bude umístěna armaturní šachta se zpětnou klapkou.

Před klapkou bude osazen odzdušňovací a zavzdušňovací ventil. Trasa poté uhýbá a pokračuje převážně okrajem cesty. Pokládka potrubí pod cestou je navržena řízeným vrtáním. V místě, kde nový řad míjí křižovatku na místní část Šunava, je navržena armaturní šachta a odbočení řadu do této lokality. V armaturní šachtě bude osazen redukční ventil a vodoměr na odbočce pro Šunavu, který bude snímán a přenášen na dispečink. Šachta bude osazena solárním panelem. Trasa přívodního řadu vede od šachty dál obslužnou cestou až do křižovatky se silnicí III/31113 vedoucí z Jablonného nad Orlicí, kde silnici kříží protlakem v chráničce PE 180 o délce 28 m.

Dále pokračuje místní cestou ke konci stávajícího rozvodného řadu z PVC DE 110, na který se napojuje. Plnění stávajícího vodojemu bude probíhat tzv. přes spotřebiště. Celková délka přívodního řadu 2 181 m.

Zásobní řad.

Stávající spotřebiště je rozděleno do dvou tlakových pásem. Vodovodní síť je větvevná, hlavník vede nejnižším místem a do přilehlých svažitých zastavěných území odbočují jednotlivé větve vodovodu. Na výše položených místech je nedostatečný tlak, jednou z lokalit je Šunava. Napojením této lokality na nový přívodní řad dojde k vylepšení tlakových poměrů a zároveň dojde k navýšení provozního zabezpečení velké části obce při poruchách a následných odstávkách, možností zásobení skrz nový rozvodný řad. Rozvodný řad odbočuje z navržené redukční šachty a vede místní cestou až na kraj zástavby kde se napojuje na stávající rozvodný řad LT DN 80. Celková délka přívodního řadu 302 m.

SO 11 – Zkapacitnění řadu Mistrovice.

Stávající spotřebiště Mistrovice je propojeno s vodojemem Sutice potrubím LT80, které je silně inkrustováno. Aby mohlo sloužit pro nouzové přepouštění z vodojemu Mistrovice a případné plnění přes síť, bude toto potrubí zrekonstruováno a zkapacitněno. Aby v potrubí nedocházelo ke stagnaci vody, bude navržen a nastaven automatický proplach po dvou dnech, a to buď do akumulace, nebo do odpadu. Celková délka přívodního řadu 453 m.

SO 12 – Prodloužení kanalizace.

V ulici Na Rozmezí je součástí návrhu prodloužení splaškové kanalizace v souběhu s navrženým vodovodním řadem SO 01 v délce 110 m. Součástí je také přepojení dvou stávajících kanalizačních přípojek. Celková délka stoky 110 m

PS 01 – Zkapacitnění PČS Jablonský les.

Ve stávajícím objektu čerpací stanice Jablonský les bude demontována stávající ATS a bude nahrazena novou výkonnější ATS pro čerpání do VDJ Sutice.

Přívod vody do objektu PČS.

Voda je přiváděna přívodním řadem DN 150 ze spotřebiště Letohrad. Maximální odběr bude 20 l/s, aktuální čerpané množství bude omezeno tak, aby vstupní tlak neklesl pod stanovenou hodnotu a nedošlo k poklesu tlaku ve spotřebišti.

Výstup z objektu PČS.

Výtlak z PČS směrem na VDJ Sutice je z potrubí LT DN 200.

Potrubní vstrojení.

Převážná část vstrojení zůstane zachována, pouze se demontuje stávající ATS, uzpůsobí se výtlačné potrubí a osadí nová ATS.

Návrh automatické čerpací stanice.

Navrhuje se instalace plně automatické čerpací stanice, která bude osazena dvěma vertikálními vícestupňovými čerpadly celonerezového provedení. Čerpadla o výkonu 22 kW budou vybavena motory s permanentními magnety a řízena integrovanými frekvenčními měniči s barevným displejem a českým ovládacím rozhraním. Každé čerpadlo bude mít samostatný měnič s řídicí jednotkou, která umožní nezávislé řízení a monitorování provozních parametrů včetně teploty motoru.

Pro řízení tlaku bude každé čerpadlo osazeno vlastním snímačem tlaku v rozsahu 0–10 bar. Řídicí systém umožní automatické střídání čerpadel, kaskádové připojení druhého čerpadla při zvýšené spotřebě a plnou vzájemnou zálohu čerpadel v případě poruchy. Dále bude zajištěna ochrana proti chodu nasucho pomocí tlakových spínačů, vodivostních sond a softwarové detekce.

Součástí stanice bude elektrický rozváděč s hlavním vypínačem, jištěním a možností dálkového řízení včetně kontaktů pro přenos informací o chodu a poruše, možnost dálkového zapnutí/vypnutí a nastavení provozního tlaku přes analogové vstupy (4–20 mA). Řídicí systém bude vybaven sériovým rozhraním RS 485 s podporou Modbus RTU a BACnet MS/TP pro kompletní integraci do nadřazeného systému.

Propojení čerpadel bude realizováno potrubím z nerezové oceli. Základový rám a držák elektrického rozváděče budou rovněž zhotoveny z nerezové oceli. Stanice bude umožňovat připojení externích snímačů (napájení 24 V), a to prostřednictvím dvou proudových a dvou napěťových vstupních svorek. Řídicí logika umožní řízení např. na základě rozdílu hodnot ze dvou snímačů nebo dle minimální či maximální hodnoty.

Hydraulické parametry.

Průtok při provozu jednoho čerpadla $Q = 0 - 15$ l/s při dopravní výšce $H = 61$ m.v.s.

Průtok při současném provozu dvou čerpadel $Q = 0-29$ l/s při dopravní výšce $H = 83$ m.v.s.

Potrubí a armatury.

Veškeré potrubní rozvody budou provedeny z tenkostěnných nerezových trub, včetně přírub, kotevního a spojovacího materiálu z nerezové oceli. Armatury budou použity v provedení se zvýšenou korozní odolností. Všechny materiály budou mít platné atesty pro styk s pitnou vodou.

Funkce.

Provoz ATS bude řízen rozvaděčem AT stanice. Čerpadla budou v pozicích pravidelně střídána, při větších průtocích bude chod obou čerpadel a řídicí systém zajistí automatický zások rezervního čerpadla při poruše pracovního soustrojí. ATS bude možné ovládat přes dispečink. Provoz nové ATS musí být zkoordinován s čerpáním z vrtů Orlice J1 a J2. Bude dodržen minimální tlak na sacím potrubí 40 bar.

PS 02 - VDJ Sutice.

Základní parametry.

Nově bude vystrojen vodojem o objemu 2 x 400 m³.

Přívod vody do vodojemu.

Voda bude přiváděna výtlačným řadem z Letohradu, konkrétně z posilovací čerpací stanice (PČS) Jablonský les a vrtů J1 a J2 čerpací stanice Jablonský les. Maximální přítok činí 25 l/s. Nouzové plnění bude možné ze spotřebiště Mistrovice potrubím DN 100.

Výstup z vodojemu.

Odběr vody z akumulčních nádrží bude probíhat gravitačně zásobním řadem DN 200 směr Verměřovice a Horní Čermná a tlakově zásobním řadem DN 200 směr VDJ Mistrovice.

Odběr vody z nádrží.

Z každé nádrže budou vedeny dva vývody DN 200, osazené vtokovými koši (v nádržích) a elektropohonovými šoupátky (v armaturní komoře).

Ze společného potrubí odběru DN 200 budou vysazeny odbočky pro jednotlivá spotřebiště, každá odbočka bude osazena vodoměrem s komunikačním modulem pro samostatné měření průtoku a množství protékající vody.

Pro čerpání vody z vodojemu Sutice do vodojemu Mistrovice budou využity stávající čerpadla z roku 2022 včetně příslušenství z čerpací stanice a přesunuty do nové armaturní komory vodojemu.

Jedná se o dvě nerezová vertikální šesti stupňová článková čerpadla, která jsou spojená s elektromotorem o výkonu 22 kW do kompaktního monobloku. Jsou vybavena uzavíracími šoupátky na sacím i výtlačném potrubí a zpětnými klapkami na výtlaku. Součástí přemístěného zařízení je rovněž vodoměr DN 150 s komunikačním modulem a tlaková nádoba s vakem, doplněná o uzavírací armaturu.

Na nové odběrné potrubí DN 200 bude napojeno společné sací potrubí čerpadel DN 200, společný výtlak čerpadel DN 150 bude vně armaturní komory na stávající potrubí výtlaku DN 200. Na společném potrubí výtlaku bude instalován stávající. Havarijní přepady budou vedeny potrubím DN 250, u dna armaturní komory bude do potrubí zaústěno i potrubí odkalení a vyvedeno vně objektu armaturní komory a zaústěno do stávajícího odpadního potrubí.

Materiály potrubí.

Veškerá potrubí budou zhotovena z nerezové oceli, včetně přírub, spojovacího materiálu a konstrukcí. Všechny materiály budou vhodné pro styk s pitnou vodou.

Popis provozu vodojemu.

VDJ Sutice bude zajišťovat akumulaci pro Verměřovice a částečně Dolní Čermnou a zároveň bude sloužit k přečerpávání vody do VDJ Mistrovice. Umožní gravitační přepouštění do VDJ Dolní Čermná a čerpací stanice ÚV Horní Čermná.

PS 03 – Doplnění ČSUV nová čerpadla a rozvody.

V úpravně vody Horní Čermná bude doplněna dvojice čerpadel pro přečerpávání vody z nového přivaděče do vodojemu Lanškroun.

Přívod vody do objektu úpravny.

Voda bude přiváděna přívodním řadem VDJ Sutice, maximální přítok činí 20 l/s.

Výstup z objektu úpravny.

Výtlačk z ATS bude připojen do výtlačného potrubí od stávajících čerpadel DN 200 (v místě odbočky pro větrník). Vně objektu vede výtlačný řad směr VDJ Lanškroun DN 400 a 300.

Návrh automatické čerpací stanice.

Navrhuje se instalace plně automatické čerpací stanice, která bude osazena dvěma vertikálními víceúrovňovými čerpadly celonerezového provedení. Čerpadla o výkonu 7,5 kW budou vybavena motory s permanentními magnety a řízena integrovanými frekvenčními měniči s barevným displejem a českým ovládacím rozhraním. Každé čerpadlo bude mít samostatný měnič s řídicí jednotkou, která umožní nezávislé řízení a monitorování provozních parametrů včetně teploty motoru.

Pro řízení tlaku bude každé čerpadlo osazeno vlastním snímačem tlaku v rozsahu 0–10 bar. Řídicí systém umožní automatické střídání čerpadel, kaskádové připojení druhého čerpadla při zvýšené spotřebě a plnou vzájemnou zálohu čerpadel v případě poruchy. Dále bude zajištěna ochrana proti chodu nasucho pomocí tlakových spínačů, vodivostních sond a softwarové detekce. Součástí stanice bude elektrický rozváděč s hlavním vypínačem, jištěním a možností dálkového řízení včetně kontaktů pro přenos informací o chodu a poruše, možnost dálkového zapnutí/vypnutí a nastavení provozního tlaku přes analogové vstupy (4–20 mA). Řídicí systém bude vybaven sériovým rozhraním RS 485 s podporou Modbus RTU a BACnet MS/TP pro kompletní integraci do nadřazeného systému.

Propojení čerpadel bude realizováno potrubím z nerezové oceli. Základový rám a držák elektrického rozváděče budou rovněž zhotoveny z nerezové oceli. Stanice bude umožňovat připojení externích snímačů (napájení 24 V), a to prostřednictvím dvou proudových a dvou napěťových vstupních svorek. Řídicí logika umožní řízení např. na základě rozdílu hodnot ze dvou snímačů nebo dle minimální či maximální hodnoty.

Hydraulické parametry.

Průtok při provozu jednoho čerpadla $Q = 0–15,5$ l/s při dopravní výšce $H = 34$ mv.s.

Průtok při současném provozu dvou čerpadel $Q = 0–20$ l/s při dopravní výšce $H = 44$ mv.s.

Potrubí a armatury.

Veškeré potrubní rozvody budou provedeny z tenkostěnných nerezových trub, včetně přírub, kotevního a spojovacího materiálu z nerezové oceli. Armatury budou použity v provedení se zvýšenou korozní odolností. Všechny materiály budou mít platné atesty pro styk s pitnou vodou.

Funkce.

Provoz ATS bude řízen rozvaděčem AT stanice. Stanice bude zajišťovat dodávku vody o konstantním tlaku, nastaveném na řídicích jednotkách čerpadel. Čerpadla budou v pozicích pravidelně střídána, při větších průtocích bude chod obou čerpadel a řídicí systém zajistí automatický záskok rezervního čerpadla při poruše pracovního soustrojí. ATS bude možné ovládat přes dispečink.

PS 04 – ČS Stroužníky.

V lokalitě Jablonné nad Orlicí a Bystřec se jedná o návrh nové čerpací stanice Stroužníky $Q = 0–4$ l/s, $H=100–128$ m.

Přívod vody do objektu ČS.

Voda bude přiváděna rozvodným řadem DN 90 ze spotřebiště Jablonné nad Orlicí. Maximální odběr činí 4,5 l/s. Čerpané množství bude omezeno tak aby tlak za ATS nepřesáhl 15 bar.

Výstup z objektu ČS.

Výtlač z ATS bude novým řadem DN 90 veden do prvního tlakového pásma spotřebiště Bystřec.

Návrh automatické čerpací stanice.

Navrhuje se instalace plně automatické čerpací stanice, která bude osazena dvěma vertikálními vícestupňovými čerpadly celonerezového provedení. Čerpadla o výkonu 5,5 kW budou vybavena motory s permanentními magnety a řízena integrovanými frekvenčními měniči s barevným displejem a českým ovládacím rozhraním. Každé čerpadlo bude mít samostatný měnič s řídicí jednotkou, která umožní nezávislé řízení a monitorování provozních parametrů včetně teploty motoru.

Pro řízení tlaku bude každé čerpadlo osazeno vlastním snímačem tlaku v rozsahu 0–10 bar. Řídicí systém umožní automatické střídání čerpadel, kaskádové připojení druhého čerpadla při zvýšené spotřebě a plnou vzájemnou zálohu čerpadel v případě poruchy. Dále bude zajištěna ochrana proti chodu nasucho pomocí tlakových spínačů, vodivostních sond a softwarové detekce.

Součástí stanice bude elektrický rozváděč s hlavním vypínačem, jištěním a možností dálkového řízení včetně kontaktů pro přenos informací o chodu a poruše, možnost dálkového zapnutí/vypnutí a nastavení provozního tlaku přes analogové vstupy (4–20 mA). Řídicí systém bude vybaven sériovým rozhraním RS 485 s podporou Modbus RTU a BACnet MS/TP pro kompletní integraci do nadřazeného systému.

Propojení čerpadel bude realizováno potrubím z nerezové oceli. Základový rám a držák elektrického rozváděče budou rovněž zhotoveny z nerezové oceli. Stanice bude umožňovat připojení externích snímačů (napájení 24 V), a to prostřednictvím dvou proudových a dvou napěťových vstupních svorek. Řídicí logika umožní řízení např. na základě rozdílu hodnot ze dvou snímačů nebo dle minimální či maximální hodnoty.

Hydraulické parametry:

Průtok při provozu jednoho čerpadla $Q = 0\text{--}3$ l/s při dopravní výšce $H = 106$ mv.s. Průtok při současném provozu dvou čerpadel $Q = 0\text{--}4,5$ l/s při dopravní výšce $H = 120$ mv.s.

Potrubí a armatury.

Veškeré potrubní rozvody budou provedeny z tenkostěnných nerezových trub, včetně přírub, kotevního a spojovacího materiálu z nerezové oceli. Armatury budou použity v provedení se zvýšenou korozní odolností. Všechny materiály budou mít platné atesty pro styk s pitnou vodou.

Chlorovna.

Zařízení pro dávkování chlornanu sodného bude osazeno v nadzemní části armaturní komory: Řízení dávkování bude závislé na průtoku přiváděné vody. Dávkovací zařízení včetně nádoby bude v plastovém boxu který bude odvětráván samostatně mimo objekt.

Funkce.

Provoz ATS bude řízen rozvaděčem AT stanice. Stanice bude zajišťovat dodávku vody o konstantním tlaku, nastaveném na řídicích jednotkách čerpadel. Čerpadla budou v pozicích pravidelně střídána, při větších průtocích bude chod obou čerpadel a řídicí systém zajistí automatický záskok rezervního čerpadla při poruše pracovního soustrojí. ATS bude možné ovládat přes dispečink.

Žádost byla doložena všemi povinnými doklady podle ust. § 184 zákona č. 283/2021 Sb., stavebního zákona, ve znění pozdějších předpisů (dále jen „stavební zákon“), a dalšími doklady, a to:

- projektová dokumentace, kterou vypracovala společnost Vodovody a kanalizace Jablonné nad Orlicí, a.s., Slezská 350, 561 64 Jablonné nad Orlicí, IČ: 48173398, v lednu 2024 a kterou ověřil Ing. Ondřej Hanuš, ČKAIT 0602860,

- informace o schválené změně PRVK Krajského úřadu Pardubického kraje, odboru životního prostředí a zemědělství, ze dne 17.12.2024, pod č.j. KUPA-15463/2024-34
- stanovisko dle § 45i zákona č. 114/1992 Sb., Krajského úřadu Pardubického kraje, OŽPZ, OOP, ze dne 10. 06. 2025, pod č.j.: KUPA-13792/2025-2,
- závazné stanovisko, jednotné environmentální stanovisko Městského úřadu Lanškroun, OŽP, ze dne 24. 07. 2025, pod č.j.: R/2025/124145/4
- souhrnné stanovisko Městského úřadu Lanškroun, OŽP, ze dne 27. 06. 2025 pod čj. MU12680/2025,
- závazné stanovisko, souhlasné jednotné environmentální stanovisko Městského úřadu Žamberk, OŽPZ, ze dne 01.08.2025 pod č.j.: MUZBK-31262/2025/CHAL,
- závazné stanovisko Krajské hygienické stanice Pardubického kraje ze dne 04. 08. 2025, pod č.j.: KHSPA 17589/2025/HOK-UO,
- souhlas s odnětím ze ZPF a s ochranným pásmem Lesů České republiky, s.p., ze dne 08. 04. 2025, pod č.j.: LCR163/000750/2025,
- stanovisko Povodí Labe, státní podnik ze dne 26. 03. 2025 pod čj. PLa/2025/009283,
- vyjádření Správy a údržby silnic Pardubického kraje ze dne 14. 04. 2025 pod čj. SÚSPK /3913/2025,
- vyjádření k povolení záměru Správy železnic, státní organizace, ze dne 15.04.2025 pod č.j.: 13489/2025-SŽ-OŘ HKR-OPS,
- vyjádření Státního pozemkového úřadu – OVS, ze dne 04. 02. 2025 pod zn.: SPU 037585/ 2025,
- souhlasné závazné stanovisko Sekce majetkové Ministerstva obrany, odboru ochrany územních zájmů a státního odborného dozoru ze dne 03. 06. 2025 pod čj. MO 510175/2025-1322,
- stanovisko Policie ČR, Krajské ředitelství policie Pardubického kraje ze dne 16. 05. 2025 pod čj. KRPE-163337-2/ČJ-2025-171106,
- vyjádření k existenci sítí Obec Bystřec, ze dne 09. 06. 2025 pod č.j.: 323/2025,
- vyjádření k existenci sítí Městys Dolní Čermná, ze dne 04. 04. 2025 pod č.j.: ÚmDC - 320/2025/JD,
- vyjádření k existenci sítí Obec Horní Čermná, ze dne 06. 06. 2025 pod č.j.: OÚHČ/0774/2025,
- vyjádření k existenci sítí Městského úřadu Jablonné nad Orlicí, ze dne 19. 05. 2025, bez č.j.
- vyjádření k existenci sítí Technické služby Letohrad s. r. o., ze dne 11. 03. 2025 bez č.j.
- vyjádření k existenci sítí Obec Mistrovice, ze dne 11. 03. 2025 pod zn.:186/25/OU,
- vyjádření k existenci sítí Obec Verměřovice, ze dne 28. 04. 2025, pod č.j.: OUV/188/2025/330/MK,
- vyjádření k existenci sítí Policie ČR, Krajské ředitelství policie Pardubického kraje, ze dne 16.05.2025 pod č.j.: KRPE-31280-122/ČJ-2025-1700IT,
- souhlasné stanovisko Alberon Letohrad s.r.o., ze dne 07. 07. 2025 pod zn: V0250148,
- vyjádření k existenci sítí Alberon Letohrad s.r.o., ze dne 22. 04. 2025 pod zn.: V20250088, v k.ú. Letohrad
- vyjádření k existenci sítí Alberon Letohrad s.r.o., ze dne 22. 04. 2025 pod zn.: V20250089, v k.ú. Mistrovice a k.ú. Verměřovice
- vyjádření k existenci sítí Alberon Letohrad s.r.o., ze dne 22. 04. 2025 pod zn.: V20250090, v k.ú. Jablonné nad Orlicí, k.ú. Bystřec
- vyjádření k existenci sítí CETIN, a.s., ze dne 05. 06. 2025 pod č.j.: 154823/25,
- vyjádření k existenci sítí České Radiokomunikace, a.s., ze dne 13. 07. 2025 pod zn.: UPTS/OS/401124/2025,
- vyjádření k existenci sítí ČD - Telematika, a.s., ze dne 10. 03. 2025 pod č.j.: 2202531613,
- vyjádření k existenci sítí ČD - Telematika, a.s., ze dne 11. 03. 2025 pod č.j.: 3202531596,
- vyjádření k PD ČEZ Distribuce, a.s., ze dne 28. 05. 2025 pod č.j.: 001163284059,
- vyjádření k existenci sítí ČEZ Distribuce, a.s., ze dne 16. 04. 2025 pod č.j.: 0102322937,
- vyjádření k existenci sítí ČEZ Distribuce, a.s., ze dne 16. 04. 2025 pod č.j.: 0102322966,
- vyjádření k existenci sítí ČEZ ICT Services, a.s., ze dne 16.04.2025 pod č.j.: 0700967118,
- vyjádření k existenci sítí ČEZ ICT Services, a.s., ze dne 16.04.2025 pod č.j.: 0700967136,
- vyjádření k existenci sítí ČEZ Telco Infrastructure, s.r.o., ze dne 16.04.2025 pod č.j.: 1100234456,

- vyjádření k existenci sítí ČEZ Telco Infrastructure, s.r.o., ze dne 16.04.2025 pod č.j.: 1100234473,
- vyjádření k existenci sítí ČEZ Telco Pro Services, a.s., ze dne 16.04.2025 pod č.j.: 0201863953,
- vyjádření k existenci sítí ČEZ Telco Pro Services, a.s., ze dne 16.04.2025 pod č.j.: 0201863973,
- vyjádření k existenci sítí GasNet Služby s. r. o., ze dne 11. 06. 2025 pod zn.: 5003325868, 1/4
- vyjádření k existenci sítí GasNet Služby s. r. o., ze dne 11. 06. 2025 pod zn.: 5003325873, 2/4
- vyjádření k existenci sítí GasNet Služby s. r. o., ze dne 11. 06. 2025 pod zn.: 5003325886, 3/4
- vyjádření k existenci sítí GasNet Služby s. r. o., ze dne 11. 06. 2025 pod zn.: 5003325888, 4/4
- vyjádření k existenci sítí IBIS PC s.r.o., ze dne 25. 06. 2025, bez č.j.
- vyjádření k existenci sítí T-Mobile Czech Republic a.s., ze dne 01. 05. 2025, pod zn.: E22822/25,
- vyjádření k existenci sítí T-Mobile Czech Republic a.s., ze dne 01. 05. 2025, pod zn.: E22824/25,
- vyjádření k existenci sítí T-Mobile Czech Republic a.s., ze dne 01. 05. 2025, pod zn.: E22826/25,
- vyjádření k existenci sítí VAK Jablonné nad Orlicí, a.s., ze dne 01. 08. 2025, pod č.j.: VAK/JA/LN/25/1737,
- vyjádření k existenci sítí VAK Jablonné nad Orlicí, a.s., ze dne 07. 07. 2025, pod č.j.: VAK/LE/PN/25/1515,
- Souhlasy vlastníků pozemků – situace podepsané vlastníky pozemků.
- Pověření k zastupování.

Krajský úřad Pardubického kraje jako správní orgán, který od stavebního úřadu Městské úřadu Žamberk, příslušného k věci podle ust. § 30 odst. 1 písm. f), a ust. § 30 odst. 3 stavebního zákona, usnesením věc převzal k vyřízení, vyrozumívá podle ust. § 188 stavebního zákona účastníky řízení, dotčené orgány a hlavního projektanta o zahájení řízení. Dotčené orgány mohou uplatnit závazná stanoviska a účastníci řízení své námitky do

15 dnů ode dne doručení tohoto oznámení.

K později uplatněným závazným stanoviskům a námitkám nebude přihlédnuto. Účastníci řízení mohou nahlížet do podkladů rozhodnutí (Krajský úřad Pardubického kraje, odbor životního prostředí a zemědělství, úřední dny pondělí a středa 8:00–11:00 a 12:00–16:30, v jiné dny po předchozí telefonické domluvě).

Po uplynutí výše uvedené lhůty se mohou účastníci řízení v souladu s ust. § 36 odst. 3 správního řádu vyjádřit k podkladům rozhodnutí. Po uplynutí 5 dnů od výše uvedené lhůty správní orgán ve věci rozhodne. Stavební úřad upozorňuje účastníky, že tato pětidenní lhůta slouží pouze k seznámení s kompletním spisem před vydáním rozhodnutí a nejedná se o další lhůtu pro uplatnění námitek. Případné námitky uplatněné v rámci této pětidenní lhůty by byly námitkami opožděnými, k nimž stavební úřad nepřihlíží ve smyslu koncentrace řízení zakotvené v ust. § 190 odst. 1 stavebního zákona. Stavební úřad v souladu s příslušnými předpisy stanovil okruh účastníků řízení takto:

Stavebník podle ust. § 182 písm a) stavebního zákona a ust. § 27, odst. 1 správního řádu:
Vodovody a kanalizace Jablonné nad Orlicí, a.s.

Obce, v jejímž územním obvodu může dojít v souladu s ust. § 115 odst. 3 vodního zákona k ovlivnění vodních poměrů a na jejímž území má být požadovaný stavební záměr uskutečněn podle ust. § 182 písm. b) stavebního zákona:

Město Letohrad, Město Jablonné nad Orlicí, Městys Dolní Čermná, Obec Verměřovice, Obec Horní Čermná, Obec Mistrovice, Obec Bystřec.

Vlastníci pozemků nebo staveb, na kterých má být požadovaný záměr uskutečněn, není-li sám stavebníkem, nebo ten, kdo má jiné věcné právo k tomuto pozemku podle ust. § 182 odst. c) stavebního zákona:

Adamec Petr, Boháčová Monika, Chmelíček Filip, Faltusová Marie, Faltusová Romana, Kubová Lucie, Lipenská Věra, Stejskalová Jana, Šípek Libor, Tomková Ludmila, Zavacký Jiří, Doleček Karel, Rozlílek Tomáš, Faltusová Božena, Doleček Jiří, Gärtner Josef, Kristek Tomáš, Jelínek František, Kacálek Roman Ing., Kacálková Daniela, Sklenář Jaroslav, Sklenářová Libuše, Mauzerová Pavlína Ing., Pecháček Ladislav Ing., Pecháčková Marie, Macan Václav, Macanová Bernadeta, Dvořáčková Věra, Vrba Josef, Faltus Jaroslav, Dědek Jiří Ing., Urbanová Diana, Hubálek Libor, Vágner Jiří, Míša František Ing., Králová Eva, Výprachtický Břetislav, Adamec Martin, Motyčková Anna, Rybka Michal Ing., Krejsová Zdeňka, Sklenář Jiří, Prokop Jaromír, Dostál Petr Bc., Kašparová Jindřiška, Liebichová Jindřiška, Peškar Jaroslav, Peškar Jindřich, Peškar Jiří, Mařík Zdeněk, Mařík Miloš prof. Ing. CSc., Maříková Pavla, Ošlejšková Jana, Sedláčková Eva, Seidلمان Miroslav, Střechová Marie, Pecháček Bohuslav, Dostál Oldřich Ing., Smejkalová Marie, Hrdina Luboš, Hrdina Luboš, Hrdina Martin, Jirásek Oldřich, Šilar Josef, Šilar Jan Ing., Šilarová Hana, Dušek Josef, Štoviček Josef, Zajdlová Dagmar, Tejkl Leoš Ing., Tejklková Alena Mgr., Keprtová Marta, Motlová Věra, Šustr Lukáš, Lorenc Jiří, Macháček Josef, Tetur Aleš, Teturová Monika Mgr., Šilar Karel, Šilarová Marie, Chládková Kateřina, Pešek Jaroslav, Pešková Iveta, Novák Marek, Pechl Zdenek, Pechllová Renáta, Milaberský Jiří, Milaberská Zdenka, Langr Sergej, Langrová Marta, Sedláček Antonín Ing., Sedláčková Ivana MUDr., Stránská Ludmila, Stránský Radovan, Šillerová Ondřejka, Schlegel Michal, Junek Pavel, Kropáček Josef, Kropáčková Michaela, Kačena Radek, Richterová Lenka, Hrdina Roman, Kyrál František, Vaníček Pavel, Kyrál Jan, Rous Milan, Vágner Jaroslav, Kyrál Jakub, Baláš Daniel, Pauková Jiřina, Urbanová Jana Bečička Jan, Bečičková Gabriela, Státní pozemkový úřad, Povodí Labe, státní podnik, Správa a údržba silnic Pardubického kraje, Správa železnic, státní organizace, PODORLICKO a.s., VVS Verměřovice s.r.o., Dibaq a.s., Farma Lukavice Písečná a.s., Jansa & synové s.r.o., Technické služby Letohrad s.r.o. Alberon Letohrad s.r.o., CETIN a.s., České Radiokomunikace a.s., ČD – Telematika a.s., ČEZ Distribuce a.s., GasNet Služby, s.r.o., IBIS PC s.r.o.

Vlastníci sousedních pozemků nebo staveb na nich, osoby, jejichž vlastnické právo nebo jiné věcné právo k sousedním stavbám nebo sousedním pozemkům může být rozhodnutím o povolení záměru přímo dotčeno podle § 182 odst. d) stavebního zákona a ust. § 27 odst. 2 správního řádu:

Vlastníci pozemků parc. č.: 390/11, 391/53, 391/47, 394/2, 391/48, 407/4, 402/2, 402/9, 710/2, 400/37, 391/82, 400/38, 400/42, 400/39, 391/30, 400/40, 400/45, 400/49, 400/46, 400/43, 400/22, 400/44, 400/52, 400/47, 391/31, 395/4, 395/7, 395/9, 395/10, 395/12, 395/13, 395/14, 395/15, 395/16, 395/17, 395/18, 384, 383/3, 383/53, 400/53, 400/50, 400/54, 400/41, 705/3, 383/52, 383/51, 383/50, 383/49, 383/48, 383/47, 383/46, 383/45, 383/42, 383/43, 383/44, 378/66, 378/2, 378/59, 705/2, 378/90, 388/3, 383/32, 385/5, 382/29, 382/4, 382/28, 382/21, 378/59 vše v katastrálním území Letohrad.

Vlastníci pozemků parc. č.: 242/2, 984/7, 260/2, 260/1, 259, 258, 257, 256/1, 256/11, 247/2, st.303, 237/12, 237/11, 351/4, 983/3, 366, 237/8, 237/9, 256/6 vše v katastrálním území Orlice.

Vlastníci pozemků parc. č.: 4637, 4638, 4636, 4634, 4633, 4632, 4631, 4043, 4042, 4034, 4578, 4570, 4569, 4568, 4567, 4566, 4565, 4564, 4563, 4562, 4616, 4694, 4695, 4696, 4697, 4698, 4722, 4749, 4770, st.306/1, 4781, 4783, 4034, 4033, 4032, 4031, 4030, 4029, 4028, 4027, 4042, 4041, 4040, 4039, 4038, 4037, 4016, 4015, 4011, 4012, 4014, 4036, 4035, 4060, 4057, 4055, 4052, 4049, 4161, 4145, 4162, 4154, 4153, 4152, 4143, 4137, 4150, 4134, 4206, 4208, 4260, 4261, 4262, 4263, 4264, 4265, 4266, 4267, 4268, 4269, 4270, 4277, 4271, 4274, 4334, 4335, 4336, 4286, 4288, 4289, 4290, 4902, 4278, 4279, 4280, 4337, 4283 vše v katastrálním území Verměřovice.

Vlastníci pozemků parc. č.: 1089/1, 1083/6, 1083/7, 1081, 1092, 1091, st.246, st.199, 1079/5, 1079/2 vše v katastrálním území Mistrovice.

Vlastníci pozemků parc. č.: 8122, 8116, 8117, 8114, 8119, 8125, 8140, 8154, 8151, 8147, 8146, 8145, 8144, 8143, 8163, 8176, 8178, 8177/2, 8167, 8149, 8180, 8354, 8363, 8371, 8370, 8369, 3387/1, 8379, 8463, 8466, 8470, 8469, 8678, 8473, 3546/2, 3576, 4254/1, 8495, 8494, 8503, 8509, 8513, 8517, 8744, 8748, 3739/5, 3739/4, 8543/1, 8543/2, 8542, 3878, 3813/7, 3813/4, 8610, 8752, 8540, 8535, 8527, 8526, 8525, 8523, 8744, 8507, 8610, 8609, 8631 vše v katastrální území Dolní Čermná.

Vlastníci pozemků parc. č.: 3924/15, 3924/13, st.725, 1222/5, 1222/3, 7603, 7605, 7606, 7373, 7368, 7367, 7371, st.129, 1218, st.622, 1227/1, st.131, 1228, 4071, 3924/8, 1701, 3924/14, st.974, st.239, 1112/1, 1111/2, 1111/1, 1113, 1108/3, 1108/2, st.130, 1107, 1123/1, 1104, 1125/1, 1103/3, 1229, 1709, st.235, 4275/3, st.232/1, 4401, 232/2, st.681, 920, 921, st.922, st.923/1, 4403/6, 1825/17, 4403/7, 4062/11, 4403/4, 1845/22, 4403/3, 1699/2, 1699/3, 1699/1, 4068/2, 1711/2, st.236, 1711/1, 1814, 1819/2, 1827/5, 4062/1, 1827/1, 1845/26, 1845/4, 1845/3, 4403/3, 1818, 1823, 1815, 1707/2, 1109, 1115, 4293/3, 1223, 4293/2, st.975 vše v katastrálním území Horní Čermná.

Vlastníci pozemků parc. č.: 311/3, 309/31, st.1436, 311/6, 311/1, 309/2, 588/16, 588/4, 310, 311/7, st.1273, 305/3, 305/1, 309/32, 307/1, 307/2, 588/13, 301/1, 588/14, 303/12 vše v katastrálním území Jablonné nad Orlicí.

Vlastníci pozemků parc. č.: 2957/4, 2958, 2961/3, 2961/1, 2960/2, 3697/2, 2979, 2978/5, 2978/1, 2978/2, 2981, 3701/3, 3172/4, 3697/3, 2982, 2980/1, 3036, 2996/1, 2949/7, 3033, 3032, 3031/1, 3031/8, 3703/3, 3100, 3120/2, 3136, 3137/1, 3161, 3137/3, 3707, 3157/2, 3318/1, 3726/1, 3318/1, 3724, 3216, 3256, 3723/1, 3217/1, 3254, 3255/1, 3255/2, 3255/4, 3314/9, 3314/10, 3716, 3318/33, 3318/25, 3318/28, 3318/29, 3317/1, 3317/2, 3318/31, 58/1, 61/5, 61/6, 61/8, 55/3, 65, 54/1, 54/2, 3349/1, 3349/2, 53/1, 53/5, 121/4, 120/1, 118, 3346, 114/2, 3759/2, 63/24, 125/8, 125/10, 125/9, 170/34, 170/45, 125/5, 125/6, 170/7, 170/39, 3719/1, 3719/2, 3719/3, 3217/1, 3217/4, 3217/3, 3217/2, 3222/4, 3221/1, 3221/3, 3157/8, 3157/1, st.727, 3158/3, 3159 vše v katastrálním území Bystřec.

V tomto správním řízení jsou dotčenými orgány:

Krajský úřad Pardubického kraje, OŽPZ, Městský úřad Lanškroun, Krajská hygienická stanice Pardubického kraje, Lesy České republiky, s.p., Povodí Labe, státní podnik, Správa a údržba silnic Pardubického kraje, Správa železnic, státní organizace, Sekce majetková Ministerstva obrany, odbor ochrany územních zájmů a státního odborného dozoru, Krajské ředitelství policie Pardubického kraje, Územní odbor Ústí nad Orlicí, Městský úřad Žamberk, Městský úřad Lanškroun, Městský úřad Letohrad, Městský úřad Jablonné nad Orlicí, Úřad Městyse Dolní Čermná, Obecní úřad Verměřovice, Obecní úřad Horní Čermná, Obecní úřad Mistrovice, Obecní úřad Bystřec,

Hlavní projektant:

Ing. Ondřej Hanuš, Vodovody a kanalizace Jablonné nad Orlicí, a.s.,

Poučení:

Účastníci řízení mohou uplatňovat námitky směřující k hájení jejich procesních práv. Účastník řízení je povinen v námitce uvést důvody podání námitky. Stavební úřad nepřihlíží k námitkám účastníka řízení, které jsou v rozporu s uzavřenou plánovací smlouvou, jejíž smluvní stranou je tento účastník řízení. K námitkám o věcech, o kterých bylo rozhodnuto při vydání územně plánovací dokumentace, se nepřihlíží.

Obec jako účastník řízení může uplatňovat námitky pouze v rozsahu své samostatné působnosti. Vlastník pozemku nebo stavby, na kterých má být záměr uskutečněn, nebo ten, kdo má jiné věcné právo k tomuto pozemku nebo stavbě, nebo osoby, jejichž vlastnické nebo jiné věcné právo k sousedním stavbám nebo sousedním pozemkům může být rozhodnutím o povolení záměru přímo dotčeno, může jako účastník řízení uplatňovat námitky pouze v rozsahu možného přímého dotčení svých práv.

Osoba, o které tak stanoví jiný zákon, může jako účastník řízení uplatňovat námitky pouze v rozsahu, v jakém se projednáváný záměr dotýká zájmů chráněných jiným právním předpisem, který zakládá jeho účastenství v řízení podle stavebního zákona.

Stavební úřad může podle ustanovení § 62 správního řádu uložit pořádkovou pokutu do 50 000,00 Kč tomu, kdo v řízení závažně ztěžuje jeho postup.

Nechá-li se některý z účastníků zastupovat, předloží jeho zástupce písemnou plnou moc. Každý, kdo činí úkony jménem právnické osoby, musí prokázat své oprávnění. V téže věci může za právnickou osobu současně činit úkony jen jedna osoba.

Příloha: Přehledná situace 1: 70000

Ing. Martin Vlasák
vedoucí odboru

Ing. Drahomíra Brůnová
v zastoupení

Obdrží:

Stavebník podle ust. § 182 písm a) stavebního zákona a ust. § 27, odst. 1 správního řádu:

Vodovody a kanalizace Jablonné nad Orlicí, a.s., Slezská 350, 561 64 Jablonné nad Orlicí,

Obce, v jejímž územním obvodu může dojít rozhodnutím k ovlivnění vodních poměrů a na jejímž území má být požadovaný stavební záměr uskutečněn podle ust. § 182 písm.

b) stavebního zákona:

Město Letohrad, Václavské náměstí 10, 561 51 Letohrad

Město Jablonné nad Orlicí, Náměstí 5. května 4, 561 64 Jablonné nad Orlicí

Městys Dolní Čermná, Dolní Čermná č.p. 76, 561 53 Dolní Čermná

Obec Verměřovice, Verměřovice č.p. 14, 561 52 Verměřovice

Obec Horní Čermná, Horní Čermná č.p. 1, 561 56 Horní Čermná

Obec Mistrovice, Mistrovice č.p. 138, 561 64 Mistrovice

Obec Bystřec, Bystřec č.p. 182, 561 54 Bystřec

Vlastníci pozemků nebo staveb, na kterých má být požadovaný záměr uskutečněn, není-li sám stavebníkem, nebo ten, kdo má jiné věcné právo k tomuto pozemku podle ust. § 182 odst. c) stavebního zákona:

Adamec Petr, Orlice 82, 561 51 Letohrad

Boháčová Monika, Orlice 286, 561 51 Letohrad

Chmelíček Filip, Týřovická 1344/2, Radotín, 153 00 Praha 5

Faltusová Marie, Sobkovice č.p. 3, 561 64 Sobkovice

Faltusová Romana, Sobkovice č.p. 3, 561 64 Sobkovice

Kubová Lucie, Pionýrů 1338, 564 01 Žamberk

Lipenská Věra, Orlice 28, 561 51 Letohrad

Stejskalová Jana, U Řeky 520, Hylváty, 562 03 Ústí nad Orlicí

Šípek Libor, Orlice 83, 561 51 Letohrad

Tomková Ludmila, Orlice 58, 561 51 Letohrad

Zavacký Jiří, Ústecká 19, 517 43 Potštejn

Doleček Karel, Orlice 80, 561 51 Letohrad

Rozlílek Tomáš, Na Rozmezí 298, Orlice, 561 51 Letohrad

Faltusová Božena, Mistrovice č.p. 120, 561 64 Mistrovice

Doleček Jiří, Mistrovice č.p. 56, 561 64 Mistrovice

Gärtner Josef, Školní 43, 51761 Rokytnice v Orlických horách

Kristek Tomáš, Verměřovice č.p. 174, 561 52 Verměřovice

Jelínek František, UL. SNP 734, 561 51 Letohrad

Kacálek Roman Ing., Verměřovice č.p. 219, 561 52 Verměřovice

Kacálková Daniela, Verměřovice č.p. 219, 561 52 Verměřovice

Sklenář Jaroslav, Verměřovice č.p. 127, 561 52 Verměřovice
Sklenářová Libuše, Verměřovice č.p. 127, 561 52 Verměřovice
Mauerová Pavlína Ing., Madridská 1396/16, Vršovice, 101 00 Praha 10
Pecháček Ladislav Ing., Verměřovice č.p. 141, 561 52 Verměřovice
Pecháčková Marie, Verměřovice č.p. 141, 561 52 Verměřovice
Macan Václav, Verměřovice č.p. 75, 561 52 Verměřovice
Macanová Bernadeta, Verměřovice č.p. 75, 561 52 Verměřovice
Dvořáčková Věra, Mistrovice č.p. 209, 561 64 Mistrovice
Vrba Josef, 17. listopadu 1321, 564 01 Žamberk
Faltus Jaroslav, Verměřovice č.p. 45, 561 52 Verměřovice
Dědek Jiří Ing., Ve Strhanci 146, 686 04 Kunovice
Urbanová Diana, Spořilov I 595, 561 51 Letohrad
Hubálek Libor, Verměřovice č.p. 81, 561 52 Verměřovice
Vágner Jiří, Dolní Čermná č.p. 102, 561 53 Dolní Čermná
Míša František Ing., Drahohejlova 1226/30, Libeň, 190 00 Praha 9
Králová Eva, Verměřovice č.p. 100, 561 52 Verměřovice
Výprachtický Břetislav, Verměřovice č.p. 39, 561 52 Verměřovice
Adamec Martin, Verměřovice č.p. 116, 561 52 Verměřovice
Motyčková Anna, Orlice 211, 561 51 Letohrad
Rybka Michal Ing., Verměřovice č.p. 68, 561 52 Verměřovice
Krejsová Zdeňka, Orlice 215, 561 51 Letohrad
Sklenář Jiří, Verměřovice č.p. 239, 561 52 Verměřovice
Prokop Jaromír, Pod mezí 98, Brnky, 250 66 Zdiby
Dostál Petr Bc., Dolní Čermná č.p. 364, 561 53 Dolní Čermná
Kašparová Jindřiška, Jilemnického 299, 562 01 Ústí nad Orlicí
Liebichová Jindřiška, Dolní Čermná č.p. 307, 561 53 Dolní Čermná
Peškar Jaroslav, Pražského povstání 659, 561 51 Letohrad
Peškar Jindřich, Mánesova 1444/14, Předměstí, 571 01 Moravská Třebová
Peškar Jiří, Popradská 1444, 562 06 Ústí nad Orlicí
Mařík Zdeněk, Svaté Pole č.p. 103, 263 01 Svaté Pole
Mařík Miloš prof. Ing. CSc., Kozlova 1147/2, Břevnov, 169 00 Praha 6
Maříková Pavla, Kozlova 1147/2, Břevnov, 169 00 Praha 6
Ošlejšková Jana, Karla Buriana 4639, 430 01 Chomutov
Sedláčková Eva, Dolní Čermná č.p. 223, 561 53 Dolní Čermná
Seidman Miroslav, Bystřec č.p. 40, 561 54 Bystřec
Střechová Marie, Italská 486, Ostrovské Předměstí, 563 01 Lanškroun
Pecháček Bohuslav, Dolní Čermná č.p. 330, 561 53 Dolní Čermná
Dostál Oldřich Ing., Dolní Čermná č.p. 364, 561 53 Dolní Čermná
Smejkalová Marie, Dolní Čermná č.p. 363, 561 53 Dolní Čermná
Hrdina Luboš, Dolní Čermná č.p. 466, 561 53 Dolní Čermná
Hrdina Luboš, Dolní Čermná č.p. 189, 561 53 Dolní Čermná
Hrdina Martin, Dolní Čermná č.p. 189, 561 53 Dolní Čermná
Jirásek Oldřich, Dolní Čermná č.p. 339, 561 53 Dolní Čermná
Šilar Josef, Dolní Čermná č.p. 191, 561 53 Dolní Čermná
Šilar Jan Ing., Jarošov č.p. 20, 569 66 Jarošov
Šilarová Hana, Dolní Čermná č.p. 468, 561 53 Dolní Čermná
Dušek Josef, Dolní Čermná č.p. 152, 561 53 Dolní Čermná
Šťovíček Josef, Děčín XXVI-Bechlejovice 42, 405 02 Děčín
Zajdlová Dagmar, Lukavice č.p. 260, 561 51 Lukavice
Tejkl Leoš Ing., Bystřec č.p. 231, 561 54 Bystřec
Tejklková Alena Mgr., Třešňová 1381/3, 589 01 Třešť
Kepřtová Marta, Kunvald č.p. 229, 561 81 Kunvald
Motlová Věra, Petrovice 13, 563 01 Petrovice
Šustr Lukáš, Horní Čermná č.p. 233, 561 56 Horní Čermná
Lorenc Jiří, Ševcovina 151, 561 17 Dlouhá Třebová
Macháček Josef, Heranova 1206, 562 06 Ústí nad Orlicí
Tetur Aleš, Kachlíkova 884/6, Bystrc, 635 00 Brno
Teturová Monika Mgr., Kachlíkova 884/6, Bystrc, 635 00 Brno

Šilar Karel, Horní Čermná č.p. 110, 561 56 Horní Čermná
Šilarová Marie, Horní Čermná č.p. 110, 561 56 Horní Čermná
Chládková Kateřina, Vančurova 65, Ostrovské Předměstí, 563 01 Lanškroun
Pešek Jaroslav, Horní Čermná č.p. 206, 561 56 Horní Čermná
Pešková Iveta, Horní Čermná č.p. 206, 561 56 Horní Čermná
Novák Marek, Horní Čermná č.p. 204, 561 56 Horní Čermná
Peichl Zdenek, Horní Čermná č.p. 207, 561 56 Horní Čermná
Peichlová Renáta, Horní Čermná č.p. 207, 561 56 Horní Čermná
Milaberský Jiří, Horní Čermná č.p. 103, 561 56 Horní Čermná
Milaberská Zdenka, Horní Čermná č.p. 103, 561 56 Horní Čermná
Langr Sergej, Horní Čermná č.p. 228, 561 56 Horní Čermná
Langrová Marta, Horní Čermná č.p. 228, 561 56 Horní Čermná
Majvald Michal, Horní Čermná č.p. 213, 561 56 Horní Čermná
Sedláček Antonín Ing., Topolky 1969/30, Žabovřesky, 616 00 Brno
Sedláčková Ivana MUDr., Topolky 1969/30, Žabovřesky, 616 00 Brno
Stránská Ludmila, Nové náměstí 1751, 560 02 Česká Třebová
Stránský Radovan, Táborská 761, 560 02 Česká Třebová
Šillerová Ondřejka, Tyršovo náměstí 271, 560 02 Česká Třebová
Schlegel Michal, Dolní Čermná č.p. 77, 561 53 Dolní Čermná
Junek Pavel, Horní Čermná č.p. 226, 561 56 Horní Čermná
Kropáček Josef, Horní Čermná č.p. 231, 561 56 Horní Čermná
Kropáčková Michaela, Horní Čermná č.p. 231, 561 56 Horní Čermná
Kačena Radek, Horní Čermná č.p. 366, 561 56 Horní Čermná
Richterová Lenka, Bystřec č.p. 265, 561 64 Bystřec
Hrdina Roman, Bystřec č.p. 424, 561 54 Bystřec
Kyrál František, Bystřec č.p. 59, 561 54 Bystřec
Vaníček Pavel, Bystřec č.p. 62, 561 54 Bystřec
Kyrál Jan, Bystřec č.p. 59, 561 54 Bystřec
Rous Milan, Lubník 213, 56164 Jablonné nad Orlicí
Vágner Jaroslav, Těchonín č.p. 104, 561 66 Těchonín
Kyrál Jakub, Bystřec č.p. 263, 561 54 Bystřec
Baláš Daniel, Verměřovice č.p. 211, 561 52 Verměřovice
Pauková Jiřina, Mistrovice č.p. 24, 561 64 Mistrovice
Urbanová Jana Mgr., Mistrovice č.p. 19, 561 64 Mistrovice
Bečička Jan, Bystřec č.p. 72, 561 54 Bystřec
Bečičková Gabriela, Bystřec č.p. 72, 561 54 Bystřec
Státní pozemkový úřad, Husinecká 1024/11a, Žižkov, 130 00 Praha 3
Povodí Labe, státní podnik, Víta Nejedlého 951/8, Slezské Předměstí, 500 03 Hradec Králové
Správa a údržba silnic Pardubického kraje, Doubravice 98, 533 53 Pardubice
Správa železnic, státní organizace, Dlážděná 1003/7, Nové Město, 110 00 Praha 1
PODORLICKO a.s. MISTROVICE, č. p. 172, 561 64 Mistrovice
VVS Verměřovice s.r.o., č.p. 225, 561 52 Verměřovice
Dibaq a.s., Helvíkovice č.p. 90, 564 01 Helvíkovice
Farma Lukavice Písečná a.s., č.p. 219, 561 51 Lukavice
Jansa & synové s.r.o., Malátova 461/17, Smíchov, 150 00 Praha 5
Technické služby Letohrad s.r.o. Orlice 243, 561 51 Letohrad
Alberon Letohrad s.r.o., Šedivská 844, 561 51 Letohrad
CETIN a.s., Českomoravská 2510/19, Libeň, 190 00 Praha 9
České Radiokomunikace a.s., Skokanská 2117/1, 169 00 Praha 6 – Břevnov
ČD – Telematika a.s., (korespondenční adresa) Pod Táborem 369/8a, 190 00 Praha 9
ČEZ Distribuce, a.s., (zasílací adresa) Guldenerova 2577/19, 326 00 Plzeň
GasNet Služby, s.r.o., Plynárenská 499/1, Zábrdovice, 602 00 Brno
IBIS PC s.r.o., Aloise Hanuše 138, 561 64 Jablonné nad Orlicí

Vlastníci sousedních pozemků nebo staveb na nich, osoby, jejichž vlastnické právo nebo jiné věcné právo k sousedním stavbám nebo sousedním pozemkům může být rozhodnutím o povolení záměru přímo dotčeno podle § 182 odst. d) stavebního zákona a ust. § 27 odst. 2 správního řádu – doručuje se veřejnou vzhláškou:

Vlastníci pozemků parc. č.: 390/11, 391/53, 391/47, 394/2, 391/48, 407/4, 402/2, 402/9, 710/2, 400/37, 391/82, 400/38, 400/42, 400/39, 391/30, 400/40, 400/45, 400/49, 400/46, 400/43, 400/22, 400/44, 400/52, 400/47, 391/31, 395/4, 395/7, 395/9, 395/10, 395/12, 395/13, 395/14, 395/15, 395/16, 395/17, 395/18, 384, 383/3, 383/53, 400/53, 400/50, 400/54, 400/41, 705/3, 383/52, 383/51, 383/50, 383/49, 383/48, 383/47, 383/46, 383/45, 383/42, 383/43, 383/44, 378/66, 378/2, 378/59, 705/2, 378/90, 388/3, 383/32, 385/5, 382/29, 382/4, 382/28, 382/21, 378/59 vše v katastrálním území Letohrad.

Vlastníci pozemků parc. č.: 242/2, 984/7, 260/2, 260/1, 259, 258, 257, 256/1, 256/11, 247/2, st.303, 237/12, 237/11, 351/4, 983/3, 366, 237/8, 237/9, 256/6 vše v katastrálním území Orlice.

Vlastníci pozemků parc. č.: 4637, 4638, 4636, 4634, 4633, 4632, 4631, 4043, 4042, 4034, 4578, 4570, 4569, 4568, 4567, 4566, 4565, 4564, 4563, 4562, 4616, 4694, 4695, 4696, 4697, 4698, 4722, 4749, 4770, st.306/1, 4781, 4783, 4034, 4033, 4032, 4031, 4030, 4029, 4028, 4027, 4042, 4041, 4040, 4039, 4038, 4037, 4016, 4015, 4011, 4012, 4014, 4036, 4035, 4060, 4057, 4055, 4052, 4049, 4161, 4145, 4162, 4154, 4153, 4152, 4143, 4137, 4150, 4134, 4206, 4208, 4260, 4261, 4262, 4263, 4264, 4265, 4266, 4267, 4268, 4269, 4270, 4277, 4271, 4274, 4334, 4335, 4336, 4286, 4288, 4289, 4290, 4902, 4278, 4279, 4280, 4337, 4283 vše v katastrálním území Verměřovice.

Vlastníci pozemků parc. č.: 1089/1, 1083/6, 1083/7, 1081, 1092, 1091, st.246, st.199, 1079/5, 1079/2 vše v katastrálním území Mistrovice.

Vlastníci pozemků parc. č.: 8122, 8116, 8117, 8114, 8119, 8125, 8140, 8154, 8151, 8147, 8146, 8145, 8144, 8143, 8163, 8176, 8178, 8177/2, 8167, 8149, 8180, 8354, 8363, 8371, 8370, 8369, 3387/1, 8379, 8463, 8466, 8470, 8469, 8678, 8473, 3546/2, 3576, 4254/1, 8495, 8494, 8503, 8509, 8513, 8517, 8744, 8748, 3739/5, 3739/4, 8543/1, 8543/2, 8542, 3878, 3813/7, 3813/4, 8610, 8752, 8540, 8535, 8527, 8526, 8525, 8523, 8744, 8507, 8610, 8609, 8631 vše v katastrální území Dolní Čermná.

Vlastníci pozemků parc. č.: 3924/15, 3924/13, st.725, 1222/5, 1222/3, 7603, 7605, 7606, 7373, 7368, 7367, 7371, st.129, 1218, st.622, 1227/1, st.131, 1228, 4071, 3924/8, 1701, 3924/14, st.974, st.239, 1112/1, 1111/2, 1111/1, 1113, 1108/3, 1108/2, st.130, 1107, 1123/1, 1104, 1125/1, 1103/3, 1229, 1709, st.235, 4275/3, st.232/1, 4401, 232/2, st.681, 920, 921, st.922, st.923/1, 4403/6, 1825/17, 4403/7, 4062/11, 4403/4, 1845/22, 4403/3, 1699/2, 1699/3, 1699/1, 4068/2, 1711/2, st.236, 1711/1, 1814, 1819/2, 1827/5, 4062/1, 1827/1, 1845/26, 1845/4, 1845/3, 4403/3, 1818, 1823, 1815, 1707/2, 1109, 1115, 4293/3, 1223, 4293/2, st.975 vše v katastrálním území Horní Čermná.

Vlastníci pozemků parc. č.: 311/3, 309/31, st.1436, 311/6, 311/1, 309/2, 588/16, 588/4, 310, 311/7, st.1273, 305/3, 305/1, 309/32, 307/1, 307/2, 588/13, 301/1, 588/14, 303/12 vše v katastrálním území Jablonné nad Orlicí.

Vlastníci pozemků parc. č.: 2957/4, 2958, 2961/3, 2961/1, 2960/2, 3697/2, 2979, 2978/5, 2978/1, 2978/2, 2981, 3701/3, 3172/4, 3697/3, 2982, 2980/1, 3036, 2996/1, 2949/7, 3033, 3032, 3031/1, 3031/8, 3703/3, 3100, 3120/2, 3136, 3137/1, 3161, 3137/3, 3707, 3157/2, 3318/1, 3726/1, 3318/1, 3724, 3216, 3256, 3723/1, 3217/1, 3254, 3255/1, 3255/2, 3255/4, 3314/9, 3314/10, 3716, 3318/33, 3318/25, 3318/28, 3318/29, 3317/1, 3317/2, 3318/31, 58/1, 61/5, 61/6, 61/8, 55,3, 65, 54/1, 54/2, 3349,1, 3349/2, 53/1, 53/5, 121/4, 120/1, 118, 3346, 114/2, 3759/2, 63/24, 125/8, 125/10,125/9, 170/34, 170/45, 125/5, 125/6, 170/7, 170/39, 3719/1, 3719/2, 3719/3, 3217/1, 3217/4, 3217/3, 3217/2, 3222/4, 3221/1, 3221/3, 3157/8, 3157/1, st.727, 3158/3, 3159 vše v katastrálním území Bystřec.

Dotčené orgány:

Krajský úřad Pardubického kraje, OŽPZ, Komenského náměstí 125, 532 11 Pardubice – zde.
Městský úřad Lanškroun, nám. J. M. Marků 12, 563 01 Lanškroun
Městský úřad Žamberk, Nádražní 833, 564 01 Žamberk
Krajská hygienická stanice Pardubického kraje, Mezi Mosty 1793, 530 03 Pardubice
Lesy České republiky, s.p., Přemyslova 1106/19, 500 08 Hradec Králové
Povodí Labe, státní podnik, Víta Nejedlého 951/8, 500 03 Hradec Králové
Správa a údržba silnic Pardubického kraje, Doubravice 98, 533 53 Pardubice
Správa železnic, státní organizace, Dláždění 1003/7, Nové Město, 110 00 Praha 1
Sekce majetková Ministerstva obrany, odbor ochrany územních zájmů a státního odborného dozoru, Tychova 1, 160 01 Praha 6
Krajské ředitelství policie Pardubického kraje, Územní odbor Ústí nad Orlicí, Tvardkova 1191, 562 27 Ústí nad Orlicí
Městský úřad Letohrad, Václavské náměstí 10, 561 51 Letohrad
Městský úřad Jablonné nad Orlicí, Náměstí 5. května 4, 561 64 Jablonné nad Orlicí
Úřad Městyse Dolní Čermná, Dolní Čermná č.p. 76, 561 53 Dolní Čermná
Obecní úřad Verměřovice, Verměřovice č.p. 14, 561 52 Verměřovice
Obecní úřad Horní Čermná, Horní Čermná č.p. 1, 561 56 Horní Čermná
Obecní úřad Mistrovice, Mistrovice č.p. 138, 561 64 Mistrovice
Obecní úřad Bystřec, Bystřec č.p. 182, 561 54 Bystřec

Hlavní projektant:

Ing. Ondřej Hanuš, Vodovody a kanalizace Jablonné nad Orlicí, a.s., Slezská 350, 561 64 Jablonné nad Orlicí,

Dalším účastníkům stavebního řízení o povolení stavby se oznamuje veřejnou vyhláškou vyvěšenou **po dobu 15 dnů – způsobem umožňujícím dálkový přístup.**

- na úřední desce Krajského úřadu Pardubického kraje, Komenského náměstí 125, 532 11 Pardubice
- na úřední desce Městského úřadu Letohrad, Václavské náměstí 10, 561 51 Letohrad
- na úřední desce Obecního úřadu Verměřovice, Verměřovice 14, 561 52 Verměřovice
- na úřední desce Městyse Dolní Čermná, Dolní Čermná 76, 561 53 Dolní Čermná
- na úřední desce Obecního úřadu Horní Čermná, Horní Čermná 1, 561 56 Horní Čermná
- na úřední desce Městského úřadu Jablonné nad Orlicí, Náměstí 5. května 4, 561 64 Jablonné nad Orlicí
- na úřední desce Obecního úřadu Mistrovice, Mistrovice 138, 561 64 Jablonné nad Orlicí
- na úřední desce Obecního úřadu Bystřec, Bystřec 182, 561 54 Bystřec

Patnáctým dnem po vyvěšení se písemnost dle ust. § 25 odst. 2 správního řádu považuje za doručenou. Dnem vyvěšení je dle ust. § 25 odst. 3 správního řádu den vyvěšení na úřední desce správního orgánu, který písemnost doručuje (tj. na úřední desce Krajského úřadu Pardubického kraje).

Zároveň uvedené úřady žádáme o navrácení tohoto oznámení s uvedením dne vyvěšení a sejmutí (razítko a podpis úřadu).

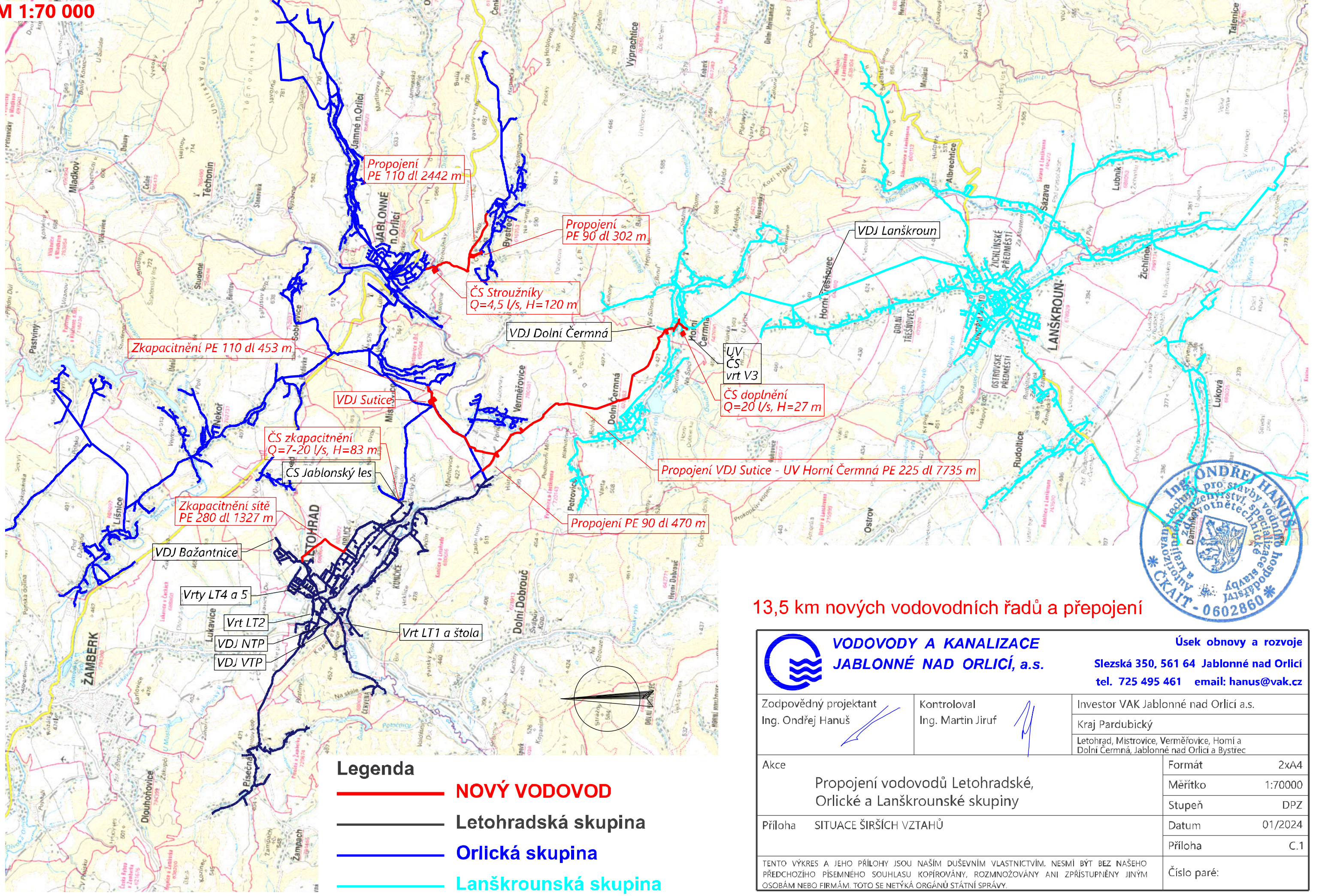
Vyhláška vyvěšena dne

Vyhláška sejmuta dne

razítko, podpis

Propojení vodovodů Letohradské, Orlické a Lanškrounské skupiny

M 1:70 000



13,5 km nových vodovodních řadů a přepojení

 VODOVODY A KANALIZACE JABLONNÉ NAD ORLICÍ, a.s.		Úsek obnovy a rozvoje Slezská 350, 561 64 Jablonné nad Orlicí tel. 725 495 461 email: hanus@vak.cz	
Zodpovědný projektant Ing. Ondřej Hanuš		Kontroloval Ing. Martin Jiruf	
Akce Propojení vodovodů Letohradské, Orlické a Lanškrounské skupiny		Investor VAK Jablonné nad Orlicí a.s. Kraj Pardubický Letohrad, Mistrovice, Verměřovice, Horní a Dolní Čermná, Jablonné nad Orlicí a Bystřec	
Příloha SITUACE ŠIRŠÍCH VZTAHŮ		Formát 2x A4 Měřítko 1:70000 Stupeň DPZ Datum 01/2024 Příloha C.1 Číslo paré:	
TENTO VÝKRES A JEHO PŘÍLOHY JSOU NAŠÍM DUŠEVNÍM VLASTNICTVÍM. NESMÍ BÝT BEZ NAŠEHO PŘEDCHOZÍHO PÍSEMNÉHO SOUHLASU KOPÍROVÁNY, ROZMNOŽOVÁNY ANI ZPŘÍSTUPNĚNY JINÝM OSOBÁM NEBO FIRMÁM. TOTO SE NETÝKÁ ORGÁNŮ STÁTNÍ SPRÁVY.			

- Legenda**
- **NOVÝ VODOVOD**
 - **Letohradská skupina**
 - **Orlická skupina**
 - **Lanškrounská skupina**