

Úřad městyse Dolní Čermná

Dolní Čermná 76 561 53 Dolní Čermná Tel. 465 393 125, 465 393 126 Fax 465 393 126 http: www.dolni-cermna.cz /deska/admin

stavební úřad

Váš dopis zn:
Ze dne:
Číslo jednací: UmDC - 689/2021/SU/80
Spisová značka: SU/80/2021/497/P
Počet listů: 3
Počet listů příloh: 1
Oprávněná úřední osoba: Jiří Pecháček
Tel: 465 393 125
E-mail: stavebni@dolni-cermna.cz
Datum: 02.07.2021

Městys Dolní Čermná
561 53 Dolní Čermná 76
IČO:00278882

Dle rozdělovníku

VEŘEJNÁ VYHLÁŠKA ROZHODNUTÍ

Výroková část:

Úřad městyse Dolní Čermná, stavební úřad, jako stavební úřad věcně a místně příslušný podle § 13 odst.1 písm. e/ zákona č.183/2006 Sb., o územním plánování a stavebním řádu (stavební zákon), ve znění pozdějších předpisů, (dále jen stavební zákon), a jako místně příslušný stavební úřad podle ustanovení § 11 odst.1 písm. b) zákona č.500/2004 Sb., správní řád, ve znění pozdějších předpisů (dále jen „správní řád“) v územním řízení přezkoumal podle § 84 až § 90 stavebního zákona žádost o vydání územního rozhodnutí o změně využití území (dále jen „rozhodnutí“), kterou dne 06.05.2021 podal/i/

- Městys Dolní Čermná Dolní Čermná 76 561 53 Dolní Čermná IČO:00278734 zastoupený Petrem Helekalem starostou

(dále jen "žadatel"), a na základě tohoto přezkoumání:

1. Vydává podle § 80 a 94 stavebního zákona a § 10 vyhlášky č. 503/2006 Sb., o podrobnější úpravě územního rozhodování, územního opatření a stavebního řádu

rozhodnutí o změně využití území

pro změnu:

- Sídliště „V Ráji“ Dolní Čermná – stavební parcely: změna kultury - z kultury - trvalý travní porost, orná půda, (dosavadní stav) převod na kulturu - zahrada

Nový účel – zahrada (nový stav) na ploše 36.190 m²

na pozemcích **dle seznamu viz tabulka**
v kat. území **Dolní Čermná**

Popis, druh a účel změn:

Jedná se o změnu kultury z kultury orná půda, trvalý travní porost, ostatní plochy na nový stav – kultura zahrada. Nový účel – zahrada – pro výstavbu nových rodinných domků na ploše 36.190 m². Rozměry viz geometrický plán. Pozemky viz seznam jsou umístěny v připravované lokalitě dle územní studie v severozápadní části městyse Dolní Čermná. Změna využití území je v souladu s územním plánem městyse. Pozemky nejsou umístěny v ochranném pásmu vodního zdroje ani v ochranném pásmu lesa. Pozemky jsou přístupné po komunikaci ve vlastnictví městyse Dolní Čermná ppč.8655, 8659. Výměra změny – 36.190 m². Na ploše změny využití území bude realizována výstavba nových rodinných domů. Na pozemcích zůstane stávající travní porost, v rámci změny využití území nebudou prováděny zpevněné plochy. V územním plánu městyse Dolní Čermná jsou pozemky vedeny jako plochy (Z4_BV) 1. B – bydlení – v rodinných domech – venkovské – BV.

Seznam pozemků – tabulka:

Změna kultury

**- z kultury - trvalý travní porost, orná půda, ostatní plocha (dosavadní stav)
na kulturu - zahrada (nový stav)- viz tabulka:**

Nový stav	dosavadní stav
8156/3 – zahrada	8156/2 díl j - trvalý travní porost 8158 díl k – trvalý travní porost
8156/4 – zahrada	8156/2 - trvalý travní porost
8157/3 – zahrada	8156/2 díl l – trvalý travní porost 8157/1 díl m – trvalý travní porost 8160 díl n - orná půda
8157/4 – zahrada	8156/2 díl o – trvalý travní porost 8157/1 díl p – trvalý travní porost 8158 díl q - trvalý travní porost 8160 díl r – orná půda
8157/5 – zahrada	8157/1 díl s - trvalý travní porost 8158 díl t - trvalý travní porost 8160 díl u – orná půda
8158/1 - zahrada	8157/1 díl a - trvalý travní porost 8158 díl b - trvalý travní porost
8158/2 – zahrada	8157/1 díl c - trvalý travní porost 8158 díl d - trvalý travní porost
8158/3 - zahrada	8158 - trvalý travní porost
8158/4 – zahrada	8158 - trvalý travní porost
8158/5 – zahrada	8156/2 díl e - trvalý travní porost 8158 díl f - trvalý travní porost
8160/1 – zahrada	8157/1 díl v - trvalý travní porost 8158 díl w - trvalý travní porost 8160 díl x - orná půda
8160/2 – zahrada	8157/1 díl y - trvalý travní porost 8158 díl z - trvalý travní porost 8160 díl a1 - orná půda
8160/3 – zahrada	8160 – orná půda
8160/4 – zahrada	8160 díl b1 – orná půda 8162 díl c1 - orná půda
8160/5 – zahrada	8160 díl d1 - orná půda 8161/1 díl e1 – ostatní plocha
8160/6 – zahrada	8157/1 díl f1 - trvalý travní porost 8160 díl g1 – orná půda
8160/7 – zahrada	8157/1 díl h1 - trvalý travní porost 8160 díl i1 - orná půda
8160/8 – zahrada	8160 – orná půda
8160/9 – zahrada	8160 – orná půda
8160/10 – zahrada	8160 – orná půda
8160/11 – zahrada	8160 díl j1 – orná půda 8162 díl k1 – orná půda

8160/12 – zahrada	8160 díl l1 - orná půda 8162 díl m1 – orná půda
8160/13 – zahrada	8160 díl n1 – orná půda 8162 díl o1 – orná půda
8160/14 – zahrada	8160 díl p1 – orná půda 8162 díl q1 – orná půda
8161/3 - zahrada	3110/1 díl t1 - trvalý travní porost 8161/1 díl u1 – ostatní plocha
8162/1 – zahrada	8160 díl v1 – orná půda 8162 díl w1 – orná půda
8162/2 – zahrada	8160 díl x1 – orná půda 8162 díl y1 – orná půda
8162/3 - zahrada	8160 díl z1 - orná půda 8162 díl a2 - orná půda
8162/4 – zahrada	8160 díl b2 - orná půda 8162 díl c2 – orná půda
8162/5 – zahrada	8162 díl d2 – orná půda 8662 díl e2 – ostatní plocha
8162/6 – zahrada	8162 díl f2 – orná půda 8662 díl g2 – ostatní plocha

o celkové výměře 36.190 m² na pozemcích:

(č. 8156/3 – zahrada o výměře 1179 m², č. 8156/4 – zahrada o výměře 1228 m², č. 8157/3 – zahrada o výměře 1407 m², č. 8157/4 – zahrada o výměře 1250 m², č. 8157/5 – zahrada o výměře 1076 m², č. 8158/1 - zahrada o výměře 1133 m², č. 8158/2 – zahrada o výměře 809 m², č. 8158/3 - zahrada o výměře 953 m², č. 8158/4 – zahrada o výměře 1062 m², č. 8158/5 – zahrada o výměře 1156 m², č. 8160/1 – zahrada o výměře 1298 m², č. 8160/2 – zahrada o výměře 1003 m², č. 8160/3 – zahrada o výměře 1420 m², č. 8160/4 – zahrada o výměře 1143 m², č. 8160/5 zahrada o výměře 1234 m², č. 8160/6 – zahrada o výměře 1477 m², č. 8160/7 – zahrada o výměře 1734 m², č. 8160/8 – zahrada o výměře 1335 m², č. 8160/9 – zahrada o výměře 1185 m², č. 8160/10 – zahrada o výměře 899 m², č. 8160/11 – zahrada o výměře 858 m², č. 8160/12 – zahrada o výměře 980 m², č. 8160/13 – zahrada o výměře 1122 m², č. 8160/14 – zahrada o výměře 1703 m², č. 8161/3 - zahrada o výměře 1664 m², č. 8162/1 – zahrada o výměře 867 m², č. 8162/2 – zahrada o výměře 1013 m², č. 8162/3 - zahrada o výměře 968 m², č. 8162/4 – zahrada o výměře 949 m², č. 8162/5 – zahrada o výměře 969 m², č. 8162/6 – zahrada o výměře 1116 m²)

2. Pro nové využití pozemků stanoví tyto podmínky:

1. V terénu viditelně označit hranici zájmového území a zajistit její nepřekročení.
2. Rozsah dotčených pozemků v katastrálním území Dolní Čermná je zřejmý z geometrického plánu, který je součástí tohoto rozhodnutí.
3. Geometrický plán zpracoval oprávněný geodet Geodézie Lanškroun s.r.o. Opletalova 92 563 01 Lanškroun.
4. Přístup na pozemky je zajištěn z přilehlých místních komunikací ppč. 8659, 8655 v k.ú. Dolní Čermná.
5. Pozemky budou udržovány v řádném stavu tak, aby nedocházelo k zaplevelování okolních pozemků.
6. Pozemky budou využívány pouze k účelu danému tímto rozhodnutím.
7. Veškeré škody vzniklé nedodržením povinností tohoto rozhodnutí budou všem oprávněným žadatelům uhrazeny investorem stavby podle zvláštních předpisů.
8. Budou dodrženy všechny podmínky uvedené ve vyjádřeních, stanoviscích a rozhodnutích všech dotčených orgánů a účastníků územního řízení.
9. Na pozemcích zůstane stávající travní porost, v rámci změny využití území nebudou prováděny zpevněné plochy.

Toto územní rozhodnutí platí dva roky ode dne, kdy nabylo právní moci. Nepozbude však platnosti, jestliže v této lhůtě bude započato s využitím území pro stanovený účel.

Rozhodnutí o námitkách účastníků řízení:
Připomínky a námítky ze strany účastníků nebyly vzneseny

Účastníci řízení podle §27 odst.1 zákona č.500/2004 Sb., správní řád, ve znění pozdějších předpisů: -
- Městys Dolní Čermná Dolní Čermná 76 561 53 Dolní Čermná IČO:00278734 zastoupený
Petrem Helekalem starostou

Odůvodnění

Dne 06.05.2021 podal žadatel – Městys Dolní Čermná Dolní Čermná 76 561 53 Dolní Čermná IČO:00278734 zastoupený Petrem Helekalem starostou žádost o vydání územního rozhodnutí o změně využití území – pro změnu: - Sídliště „V Ráji“ Dolní Čermná – stavební parcely: změna kultury - z kultury - trvalý travní porost, orná půda, (dosavadní stav převod na kulturu – zahrada Nový účel – zahrada (nový stav) na ploše 36.190 m² na pozemcích dle seznamu viz tabulka v kat. území Dolní Čermná.

Dnem podání žádosti o vydání územního rozhodnutí bylo zahájeno územní řízení.

Úřad městyse Dolní Čermná, jako stavební úřad věcně a místně příslušný podle § 13 odst.1 písm. e/ zákona č.183/2006 Sb., o územním plánování a stavebním řádu (stavební zákon), ve znění pozdějších předpisů, (dále jen stavební zákon) opatřením ze dne 31.05.2021 oznámil zahájení územního řízení známým účastníkům řízení, veřejnosti a dotčeným orgánům státní správy.

Při vymezování okruhu účastníků stavebního řízení dospěl stavební úřad k závěru, že v daném případě toto právní postavení podle § 85 stavebního zákona přísluší (vedle stavebníka a vlastníka pozemku) pouze vlastníkům pozemků a staveb, které mají společnou hranici se stavebními pozemky uvedenými viz výše v katastrálním území Dolní Čermná, a dále vlastníkům pozemků a staveb, které jsou nejbližší sousedící s uvedenými pozemky a mohly by být stavbou dotčeny, obci. Vlastnická ani jiná práva k dalším pozemkům a stavbám nemohou být tímto rozhodnutím přímo dotčena. Dotčeným orgánům, obci, žadateli a vlastníkům dotčených pozemků bylo doručováno jednotlivě.

Stavební úřad oznámil zahájení územního řízení známým účastníkům řízení, veřejnosti a dotčeným orgánům. Současně podle ustanovení § 87 odst.1 stavebního zákona upustil od ústního jednání, protože mu jsou dobře známy poměry v území a žádost poskytuje dostatečný podklad pro posouzení záměru, a stanovil, že ve lhůtě do 15 dnů od doručení oznámení mohou účastníci řízení uplatnit své námítky a dotčené orgány svá závazná stanoviska.

V uvedeném termínu nebyly podány žádné námítky a důkazy.

V územním řízení stavební úřad posoudil záměr podle § 90 stavebního zákona a zjistil: Změna využití území vyhovuje obecným požadavkům na využívání území. Změna využití území je v souladu s vyhl.č.268/2009 Sb., o technických požadavcích na výstavbu a s vyhl. č. 501/2006 Sb. ve znění vyhl.č. 269/2009 Sb., § 3, § 20 odst.1 o obecných požadavcích na využívání území a předpisy, kterými se stanoví hygienické a protipožární podmínky.

Stavební úřad v provedeném územním řízení přezkoumal předloženou žádost, projednal ji s účastníky řízení, veřejností a dotčenými orgány a zjistil, že jejím uskutečněním nejsou ohroženy zájmy chráněné stavebním zákonem, předpisy vydanými k jeho provedení a zvláštními předpisy.

Změna využití území je v souladu se závaznou i směrnou částí schválené územně plánovací dokumentace a vyhovuje obecným požadavkům na výstavbu.

K návrhu byla doložena tato rozhodnutí, souhlasy a stanoviska: ///

Stavební úřad zajistil vzájemný soulad předložených závazných stanovisek dotčených orgánů vyžadovaných zvláštními předpisy a zahrnul je do podmínek rozhodnutí.

Stavební úřad dal účastníkům řízení možnost vyjádřit se k podkladům rozhodnutí dle ust. § 36 odst.3 správního řádu a to do 5 pracovních dnů po skončení termínu pro podávání námitek a připomínek.

Stavební úřad rozhodl, jak je uvedeno ve výroku rozhodnutí, za použití ustanovení právních předpisů ve výroku uvedených.

Toto územní rozhodnutí platí dva roky ode dne, kdy nabylo právní moci.

Územní rozhodnutí nepozbývá platnosti

a) bylo-li na základě žádosti podané v době jeho platnosti vydáno pravomocné stavební povolení nebo jiné obdobné rozhodnutí podle tohoto zákona nebo zvláštních právních předpisů, nebo nabyli-li v době jeho platnosti právních účinků souhlas s provedením ohlášeného stavebního záměru,

- b) bylo-li v době jeho platnosti započato s využitím území pro stanovený účel v případech, kdy se povolení rozhodnutí nebo jiný úkon nevydává,
- c) vzniklo-li na základě oznámení stavebního záměru posouzeného autorizovaným inspektorem podaného v době platnosti právo stavební záměr realizovat, nebo
- d) byla-li na základě návrhu veřejnoprávní smlouvy nahrazující stavební povolení podaného v době jeho platnosti uzavřena tato veřejnoprávní smlouva a tato veřejnoprávní smlouva nabyla účinnosti.

Územní rozhodnutí pozbývá platnosti též dnem, kdy stavební úřad obdržel sdělení žadatele, že upustil od záměru, ke kterému se rozhodnutí vztahuje, to neplatí, byla-li realizace záměru již zahájena.

Účastníci řízení podle stavebního zákona jsou: žadatel – Městys Dolní Čermná 561 53 Dolní Čermná 76
IDDS:pxkber4 - Úřad městyse Dolní Čermná 561 53 Dolní Čermná 76 IDDS:pxkber4

- Bohuslav Pecháček 561 53 Dolní Čermná 330 - Vladislav Vaníček Přím 4 516 01 Javornice - Mgr.
Gabriela Mánková 561 53 Dolní Čermná 34 - Dr. Martin Appl 561 53 Dolní Čermná 390 - Lucie
Applová 561 53 Dolní Čermná 390 - Renata Novotná, Kunčice 164 Letohrad - Petr Rebhán 561
53 Dolní Čermná 279 - Jana Rebhánová 561 53 Dolní Čermná 279 - Ing. Martin Marek 561 53 Dolní
Čermná 168 - Městský úřad odbor životního prostředí odd. ZPF 563 01 Lanškroun IDDS:27tbq25

.- osoby, jejichž vlastnické nebo jiné věcné právo k sousedním stavbám nebo sousedním pozemkům nebo stavbám na nich může být přímo dotčeno:

dotčené pozemky: parc. č. na pozemcích parc. č. 7273

sousední pozemky: 3091/2, 8157/2, 8161/2, 3110/2, 8156/1, 3110/3, 3109/1, 3161/4, 3161/3, 3157/6, 8186, 8184, 8185, 8655, 3091/3, 8157/1, 8159, 8657, 8659, 8161/1, 3110/1, 4188/9, 8682

Osoby s vlastnickými nebo jinými věcnými právy k sousedním stavbám:

Dolní Čermná - sousední stavby čp.: 33, 34
v katastrálním území Dolní Čermná

Vymezení území dotčeného vlivy stavby:

vlivem stavby budou dotčeny pozemky dle seznamu v katastrálním území Dolní Čermná
dále: ///

Vypořádání s návrhy a námitkami účastníků:

- Účastníci neuplatnili návrhy a námítky.
Další připomínky a námítky ze strany účastníků nebyly vzneseny

Vypořádání s vyjádřeními účastníků k podkladům rozhodnutí:

- Účastníci se k podkladům rozhodnutí nevyjádřili.

Poučení účastníků

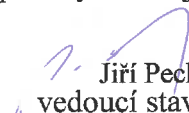
Proti tomuto rozhodnutí se lze podle ustanovení § 83 odst.1 a § 86 odst.1 zák. č. 500/2004 Sb. správní řád odvolat do 15 dnů ode dne jeho doručení ke Krajskému úřadu Pardubického kraje, k odboru majetkovému a stavebního řádu oddělení stavebního řádu Krajského úřadu Pardubického kraje 532 11 Pardubice a to podáním učiněným u stavebního úřadu Úřadu městyse Dolní Čermná.

Odvolání se podává s potřebným počtem stejnopisů tak, aby jeden stejnopis zůstal správními orgány a aby každý účastník dostal jeden stejnopis. Nepodá-li odvolatel potřebný počet stejnopisů, vyhotoví je Úřad městyse, stavební úřad, Dolní Čermná, na jeho náklady. Odvoláním lze napadnout výrokovou část rozhodnutí, jednotlivý výrok nebo jeho vedlejší ustanovení. Odvolání jen proti odůvodnění rozhodnutí je nepřípustné.

Stavební úřad po dni nabytí právní moci územního rozhodnutí doručí žadateli stejnopis písemného vyhotovení územního rozhodnutí opatřený doložkou právní moci spolu s ověřenou grafickou přílohou, stejnopis písemného vyhotovení územního rozhodnutí opatřený doložkou právní moci doručí také místně příslušnému obecnímu úřadu, pokud není stavebním úřadem, a jde-li o stavby podle § 15 nebo 16 stavebního zákona, také stavebnímu úřadu příslušnému k povolení stavby.

Rozhodnutí má podle § 93 odst.1 stavebního zákona platnost 2 roky. Podmínky rozhodnutí o umístění stavby platí po dobu trvání stavby či zařízení, nedošlo-li z povahy věci k jejich konzumaci.




Jiří Pecháček
vedoucí stavebního úřadu

Toto oznámení musí být vyvěšeno po dobu nejméně 15 dnů

Toto oznámení musí být vyvěšeno na úřední desce Úřadu městyse Dolní Čermná na jejímž území je záměr umístěn, a též způsobem umožňujícím dálkový přístup. Patnáctým dnem po vyvěšení písemnosti na úřední desce Úřadu městyse Dolní Čermná, se považuje písemnost za doručenou, byla-li v této lhůtě splněna povinnost zveřejnění písemnosti způsobem umožňujícím dálkový přístup.

Vyvěšeno dne: 02.07.2021

Sejmuto dne:

Podpis oprávněné osoby, potvrzující vyvěšení a sejmuto.
Razítko.

URAD MĚSTYSE
DOLNÍ ČERMNÁ 76
561 53
-1-

Současně úřad pro vyvěšení a podání zprávy o vyvěšení potvrzuje, že tato písemnost byla zveřejněna způsobem umožňujícím dálkový přístup, podle § 25 odst.2 zákona 500/2004 Sb. (správní řád).

Správní orgány příslušné k vyvěšení na úřední desce a podání zprávy o datu vyvěšení a sejmutí:

- Městys Dolní Čermná 561 53 Dolní Čermná 76 + veřejná vyhláška
- Úřad městyse Dolní Čermná + veřejná vyhláška

Příloha:

- ověřený geometrický plán

Obdrží:

Účastníci řízení dle §85 odst.1 písm. a), b) stavebního zákona

- Městys Dolní Čermná 561 53 Dolní Čermná 76 IDDS:pxkber4
- Úřad městyse Dolní Čermná 561 53 Dolní Čermná 76 IDDS:pxkber4

Účastníci řízení dle §85 odst.2 s písm. a), b) stavebního zákona

- Bohuslav Pecháček 561 53 Dolní Čermná 330
- Vladislav Vaniček Přím 4 516 01 Javornice
- Mgr. Gabriela Mánková 561 53 Dolní Čermná 34
- Dr. Martin Appl 561 53 Dolní Čermná 390
- Lucie Applová 561 53 Dolní Čermná 390
- Renata Novotná Kunčice 164 Letohrad
- Petr Rebhán 561 53 Dolní Čermná 279
- Jana Rebhánová 561 53 Dolní Čermná 279
- Ing. Martin Marek 561 53 Dolní Čermná 168

účastníci řízení dle § 144 odst.6 správního řádu veřejnou vyhláškou:

- osoby s vlastnickými nebo jinými věcnými právy k sousedním pozemkům
sousední pozemky: 3091/2, 8157/2, 8161/2, 3110/2, 8156/1, 3110/3, 3109/1, 3161/4, 3161/3, 3157/6, 8186, 8184, 8185, 8655, 3091/3, 8157/1, 8159, 8657, 8659, 8161/1, 3110/1, 4188/9, 8682
- osoby s vlastnickými nebo jinými věcnými právy k sousedním stavbám:
Dolní Čermná - sousední stavby čp.: 33, 34

Vymezení území dotčeného vlivy stavby:

vlivem stavby budou dotčeny pozemky dle seznamu v katastrálním území Dolní Čermná

Dotčené orgány:

- Městský úřad odbor životního prostředí odd. ZPF 563 01 Lanškroun IDDS:27tbq25

Ostatní: ///

- Úřad městyse Dolní Čermná 561 53 Dolní Čermná IDDS:pxkber4
- spis SU

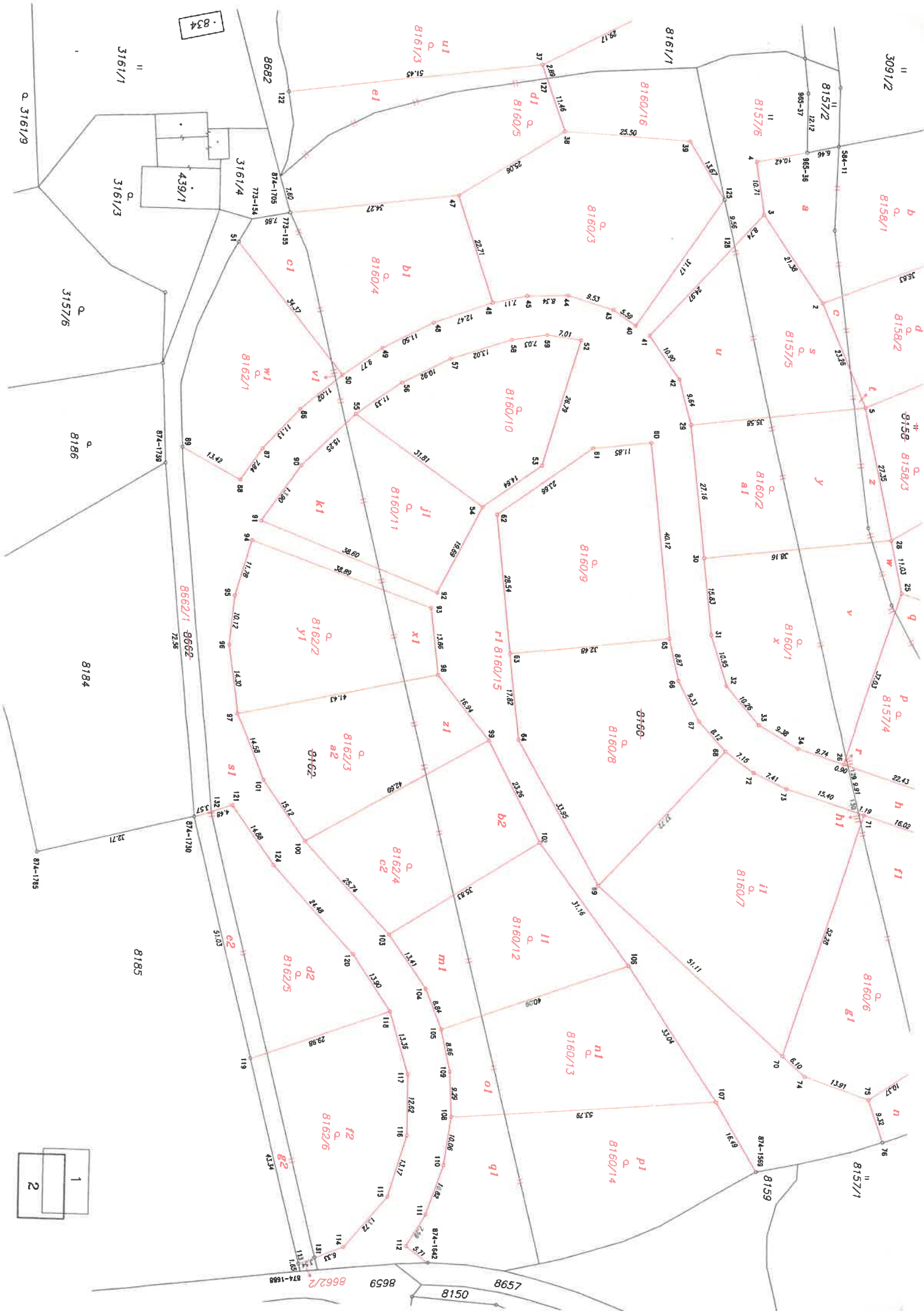
Poplatek:

Správní poplatek podle zákona č.634/2004 Sb., o správních poplatcích se nevyměřuje.

Výkaz údajů o bonitovaných půdně ekologických jednotkách (BPEJ) k parcelám nového stavu

Parcelní číslo podle		Kód BPEJ	Výměra		BPEJ na dílu parcely	Parcelní číslo podle		Kód BPEJ	Výměra		BPEJ na dílu parcely
katastru nemovitostí	zjednodušené evidence		ha	m ²		katastru nemovitostí	zjednodušené evidence		ha	m ²	
3110/1		75351		80		8160/4		75351	5	85	
		74400		42				75311	5	58	
8156/2		75351	7	67		8160/5		75351	12	34	
		75311	7	97				75351	12	68	
8156/3		75351		98		8160/6		75301	2	09	
		75311	10	81				75351	8	99	
8156/4		75311	1	99		8160/7		75301	8	35	
		75351	10	29				75351	2	21	
8156/5		75351		25		8160/8		75301	11	14	
8157/1		75301	27	74		8160/9		75301	10	43	
		75351	22	01				75351	1	42	
8157/3		75351	13	55		8160/10		75311	2	33	
		75301		52				75301	6	66	
8157/4		75351	9	46		8160/11		75301	8	58	
		75311	3	04				75301	9	80	
8157/5		75351	10	76		8160/12		75301	11	22	
8157/6		75351	5	43		8160/13		75301	17	03	
8158/1		75311	3	27		8160/14		75351	10	31	
		75351	8	06				75301	39	19	
8158/2		75311	3	57		8160/15		75311	7	91	
		75351	4	52				75351	4	31	
8158/3		75351	3	71		8160/16		75351	16	64	
		75311	5	82				75301		5	
8158/4		75351		54		8161/3		75311	5	96	
		75311	10	08				75351	2	66	
8158/5		75311	9	67		8162/1		75301	10	13	
		75351	1	89				75301	9	68	
8160/1		75351	12	98		8162/2		75301	9	49	
8160/2		75351	10	03		8162/3		75301	9	69	
8160/3		75311	4	36		8162/4		75301	11	16	
		75351	9	84							

<h3 style="text-align: center;">GEOMETRICKÝ PLÁN pro</h3> <p style="text-align: center;">rozdělení a změnu hranic pozemků</p>	Geometrický plán ověřil úředně oprávněný zeměměřičský inženýr:		Stejnopis ověřil úředně oprávněný zeměměřičský inženýr:		
	Jméno, příjmení: Ing. Lukáš Brábník		Jméno, příjmení: Ing. Milan Vašíček		
	Číslo položky seznamu úředně oprávněných zeměměřičských inženýrů: 2752/2016		Číslo položky seznamu úředně oprávněných zeměměřičských inženýrů: 2324/07		
	Dne: 9.4.2021 Číslo: 95/2021		Dne: 14.4.2021 Číslo: 94/2021		
	Náležitosti a přesnosti odpovídá právním předpisům.		Tento stejnopis odpovídá geometrickému plánu v elektronické podobě uloženému v dokumentaci katastrálního úřadu.		
Vyhotovitel: Geodezie Lanškroun s.r.o. Opletalova 92, 563 01 Lanškroun tel. 605 777 420		Katastrální úřad souhlasí s očíslováním parcel.		Ověření stejnopisu geometrického plánu v listinné podobě.	
Číslo plánu: 986-87/2021 Okres: Ústí nad Orlicí Obec: Dolní Čermná Kat. území: Dolní Čermná Mapový list: Žamberk 6-6/13,14,31,32		KÚ pro Pardubický kraj KP Ústí nad Orlicí Tereza Sedová PGP-651/2021-611 2021.04.14 05:28:40 CEST			
Dosavadním vlastníkům pozemků byla poskytnuta možnost seznámit se v terénu s průběhem navrhovaných nových hranic, které byly označeny předepsaným způsobem: viz seznam souřadnic					



834

