



Evropská unie
Evropský sociální fond
Operační program Zaměstnanost

STRATEGICKÝ PLÁN ROZVOJE MĚSTYSE DOLNÍ ČERMNÁ



NA OBDOBÍ 2020 - 2026



**Vypracoval: Dobrovolný svazek obcí Mikroregion Severo-Lanškrounsko –
odborný garant Mgr. Milena Vališová**

Únor 2019 – únor 2020



Evropská unie
Evropský sociální fond
Operační program Zaměstnanost

V rámci Operačního programu Zaměstnanost uspěl Dobrovolný svazek obcí Mikroregion Severo-Lanškrounsko s dotačním projektem „**Zlepšení strategického plánování a profesionalizace veřejné správy v DSO Mikroregion Severo-Lanškrounsko**“ (reg. č. CZ.03.4.74/0.0/0.0/16_058/0007447). **Tento projekt je spolufinancován Evropskou unií z Evropského sociálního fondu.**

Projekt se zaměřuje zejména na zlepšení úrovně kvality strategického plánování v obcích mikroregionu. Kvalitní strategické plánování může významně pomoci v běžném provozu úřadů a rozhodování zastupitelstev prostřednictvím kvalitních rozvojových dokumentů zpracovaných pro území obce. Jedná se o strategické plány rozvoje jednotlivých členských obcí mikroregionu a v návaznosti na jejich vytvoření, respektive aktualizaci také doplnění stávajícího rozvojového plánu svazku. Tyto dokumenty mohou při správné praxi zefektivnit vynakládání veřejných prostředků na investice v obcích a racionalizovat dlouhodobé plánování, zejména v oblasti investic.

Obec je základním územním samosprávným společenstvím občanů; tvoří územní celek, který je vymezen hranicí území obce. Zákon obce vymezuje principem územním, občanským a právním. Smíšený model veřejné správy, který je v České republice využíván, v praxi znamená, že na úrovni obcí je vykonávána jak státní moc v přenesené působnosti, tak také samospráva.

Na základě samostatné působnosti každá obec v České republice disponuje vlastním majetkem, vystupuje v právních vztazích svým jménem a nese veškerou odpovědnost, která z těchto vztahů vyplývá. Dále v rámci své samostatné působnosti mají obce napomáhat implementaci regionální politiky, zejména pak vytvářením podmínek pro hospodářský, sociální a kulturní rozvoj svého obvodu. Tuto povinnost obcím v České republice ukládá zákon č. 128/2000 Sb., o obcích.

Rozvoj a prosperita každé obce se odvíjí především od toho, zda a jak je místní zastupitelstvo schopno analyzovat problémy a rozhodovat s uvážením všech rizik v dlouhodobém časovém horizontu. Tyto činnosti mohou být usnadněny využitím koncepčních dokumentů, jakými jsou strategický plán rozvoje obce či program rozvoje obce, které v delším časovém horizontu vytyčují základní rozvojovou strategii dané obce. Důvodem zpracování strategického plánu je především ekonomický zájem obce – přiblíží možnosti získávání dotací nejrůznějšího druhu a lépe diferencuje rozpočtové možnosti obce. Sekundárním jevem rozvojového plánu je pak důkladná analýza stavu, utřídění priorit a návrhy řešení, což v uceleném pohledu vytvoří jasný koncepční materiál do budoucnosti.

Naplnění stanovených rozvojových koncepcí předpokládá efektivní využívání finančních prostředků, jimiž daná obec disponuje. Z tohoto důvodu je pro obce vhodné střednědobé plánování rozpočtových příjmů a výdajů, např. s využitím rozpočtového výhledu, který vypovídá o budoucích potřebách obce a zdrojích jejich krytí.

SCHVALOVACÍ DOLOŽKA

Strategický plán rozvoje městyse schválilo v souladu s ust. § 84, odst. 2, písm. a), zákona č. 128/2000 Sb., o obcích (obecní zřízení), v platném znění zastupitelstvo městyse.

Datum schválení: 24. 2. 2020

Číslo usnesení: 9.2.

Obsah

I. ANALYTICKÁ ČÁST	7
1. Analýza městyse	7
1.1 Charakteristika městyse	7
1.1.1 Území	7
1.1.1.1 Poloha	7
1.1.1.2 Historické souvislosti	8
1.2 Obyvatelstvo	9
1.2.1 Demografická situace	9
1.2.2 Sociální situace	13
1.2.3 Spolková činnost	14
1.3 Hospodářství	15
1.3.1 Ekonomická situace	15
1.3.2 Trh práce	17
1.3.3 Cestovní ruch	19
1.3.3.1 Ubytovací zařízení	20
1.3.3.2 Infrastruktura pro cestovní ruch	20
1.4 Infrastruktura	21
1.4.1 Technická infrastruktura	21
1.4.1.1 Zásobování vodou	21
1.4.1.2 Kanalizace	22
1.4.1.3 Zásobování elektrickou energií	22
1.4.1.4 Plynofikace	23
1.4.1.5 Veřejné osvětlení	23
1.4.1.6 Nakládání s odpady	23
1.4.2 Dopravní infrastruktura	23
1.4.2.1 Místní komunikace	24
1.4.2.2 Komunikace pro pěší	25
1.4.2.3 Statická doprava	25
1.4.3 Dopravní obslužnost	25
1.4.3.1 Železniční doprava	25
1.4.3.2 Autobusová doprava	25
1.5 Vybavenost	26
1.5.1 Bydlení	26

1.5.2	Školství a vzdělávání	26
1.5.3	Zdravotnictví.....	27
1.5.4	Sociální péče	28
1.5.5	Kultura	28
1.5.6	Sport a volnočasové aktivity.....	30
1.6	Životní prostředí	31
1.6.1	Geologie a geomorfologie	31
1.6.2	Klima a vodstvo	32
1.6.3	Zemědělství a lesnictví	33
1.6.4	Jakost a zdroje vod.....	35
1.6.5	Protipovodňová opatření.....	35
1.6.6	Nerostné bohatství	36
1.6.7	Ochrana ovzduší	37
1.6.8	Ochrana přírody	37
1.6.9	Veřejná zeleň	38
1.6.10	Ekologická stabilita krajiny.....	38
1.6.11	Staré ekologické zátěže	39
1.7	Správa městyse	39
1.7.1	Úřad městyse a kompetence městyse.....	39
1.7.2	Hospodaření - majetek městyse	40
1.7.3	Bezpečnost.....	40
1.7.4	Vnější vztahy a vazby městyse	41
2.	Vazba mezi analytickou a návrhovou částí.....	43
3.	SWOT analýza.....	45
II.	NÁVRHOVÁ ČÁST	50
1.	Vize.....	50
2.	Prioritní oblasti rozvoje	50
3.	Strategické cíle, opatření, aktivity	52
III.	IMPLEMENTAČNÍ ČÁST	56
1.	Akční plán.....	56
2.	Implementace.....	56
IV.	MONITORING A HODNOCENÍ REALIZACE STRATEGIE	57
V.	PŘÍLOHY	57
VI.	ZDROJE.....	58

Obrázek 1 Vymezení území městyse Dolní Čermná	7
Obrázek 2 Podíl nezaměstnaných na obyvatelstvu v okresech a obcích Pardubického kraje k 31. 12. 2018.....	17
Obrázek 3 Mapa klimatických oblastí.....	32
Obrázek 4 Porovnání ortofotomapa 50. léta a aktuální.....	33
Obrázek 5 Vodní toky na území městyse Dolní Čermná	36
Obrázek 6 Přechod mezi analytickou a návrhovou částí	43
Graf 1 Vývoj počtu obyvatel od roku 1869 do současnosti	9
Graf 2 Vývoj počtu obyvatel v Dolní Čermné v letech 2008 - 2018	9
Graf 3 Průměrný věk obyvatel Dolní Čermné v letech 2008 - 2018	10
Graf 4 Pohyb obyvatel (živě narození / zemřelí) v Dolní Čermné v letech 2008 - 2018.....	10
Graf 5 Počet přistěhovalých a vystěhovalých v Dolní Čermné v letech 2008 - 2018	11
Graf 6 Celkový přírůstek / úbytek obyvatel v Dolní Čermné v letech 2008 - 2018	11
Graf 7 Vývoj podílu základních věkových skupin na celkovém počtu obyvatel v Dolní Čermné v letech 2008 a 2018	12
Graf 8 Vzdělanostní struktura obyvatel Dolní Čermné (r. 2011).....	13
Graf 9 Podíl národnostních skupin v Dolní Čermné (r. 2011).....	13
Graf 10 Zastoupení pozemků v Dolní Čermné (r. 2018)	34
Graf 11 Schválené rozpočty městyse Dolní Čermná na roky 2013 - 2018.....	40
Tabulka 1 Přehled podnikatelských subjektů v Dolní Čermné podle právní formy k 31. 12. 2018	16
Tabulka 2 Přehled podnikatelských subjektů v Dolní Čermné podle převažující činnosti k 31. 12. 2018.....	17
Tabulka 3 Podíl nezaměstnaných osob v okrese Ústí nad Orlicí (2014 – 2018)	18
Tabulka 4 Podíl nezaměstnaných osob v Dolní Čermné (2014 – 2018).....	18
Tabulka 5 Napojení městyse Dolní Čermná na hlavní silniční tahy	24
Tabulka 6 Zastoupení půdy na území městyse Dolní Čermná.....	34
Tabulka 7 Přehled památných stromů na území městyse Dolní Čermná.....	37

I. ANALYTICKÁ ČÁST

1. Analýza městyse

1.1 Charakteristika městyse

1.1.1 Území

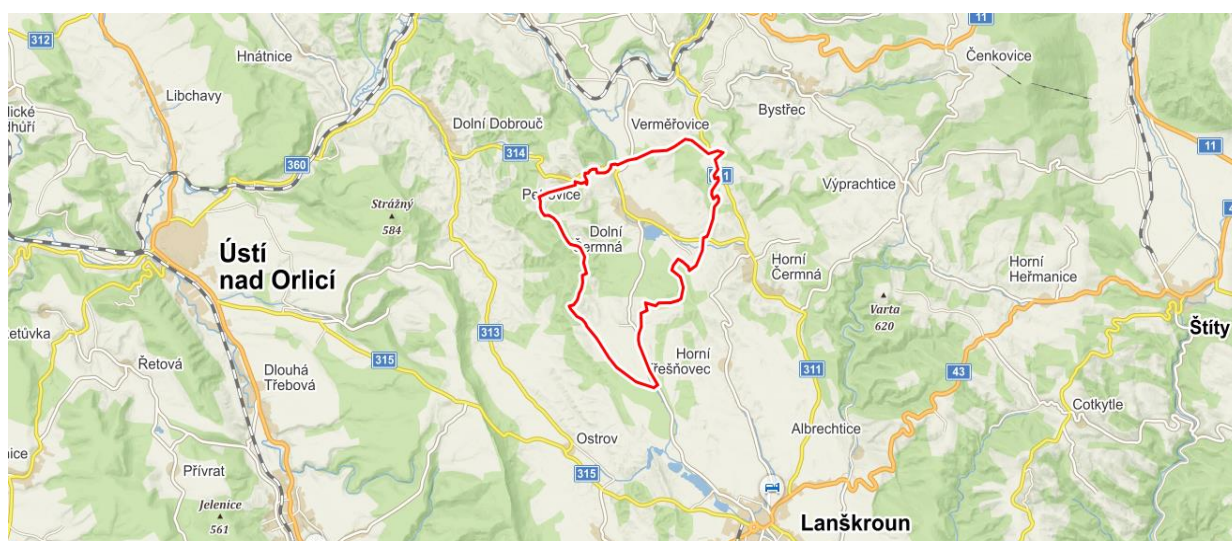
1.1.1.1 Poloha

Městys Dolní Čermná leží v podhůří Orlických hor v okrese Ústí nad Orlicí, 8 km od Lanškrouna a cca 18 km východně od Ústí nad Orlicí. Jeho katastr o rozloze 1499 ha (15 km²) se rozprostírá ve výšce od 398 do 528 metrů nad mořem (nejvyšší je kopec Červený Vrch). V obci je evidováno 370 adres, žije zde přibližně 1345 obyvatel.

V roce 1972 se místní částí staly Jakubovice, které do té doby byly samostatnou obcí s vlastní samosprávou. Ke dni 31. 12. 2011 bylo v této místní části evidováno 44 domů a žilo zde 110 obyvatel. Jakubovice leží ve vzdálenosti 2,5 km od Dolní Čermné ve směru na Lanškroun a rozkládají se na katastrálním území 3,52 km². Dominantou Jakubovic je barokní kostel sv. Antonína Paduánského postavený v roce 1697. Dalšími významnými historickými památkami jsou sousoší Nejsvětější Trojice z roku 1772 a socha Panny Marie z roku 1829. Na okraji místní části Jakubovice roste památný strom – borovice lesní, jejíž odhadované stáří je asi 300 let.

Historickou dominantou městyse Dolní Čermná je kostel sv. Jiří postavený v 16. století a nedaleký rybník o rozloze 15 ha vybudovaný v polovině 17. století.

Střed městyse tvoří náměstí, na kterém najdeme školu, poštu, obchody, restaurace, ordinace praktických lékařů, lékárnu, Úřad městyse a několik firem.



Obrazek 1 Vymezení území městyse Dolní Čermná

1.1.1.2 Historické souvislosti

Čermná byla pravděpodobně založena v polovině 13. století za krále Přemysla Otakara II. První písemná zmínka o Čermné pochází z roku 1304, kdy nadační listinou daroval Václav II. 24 vesnic Lanškrounského panství Zbraslavskému klášteru. V Základní a nadační listině opatství Zbraslavského, vydané českým králem Václavem II. dne 21. května 1304, je obec Čermná jmenována pod názvem Rottenwasser. V roce 1358 přešlo lanškrounské panství i s Čermnou do majetku Litomyšlského biskupství. Tehdy byla nazývána latinsky Rufa Aqua. Po husitských válkách v r. 1432 přešlo Lanškrounské panství do majetku šlechtického rodu Kostků z Postupic. Za jejich vlády kolem roku 1450 byl v obci vybudován rybník. V roce 1507 pak panství přešlo do majetku Pernštejnů. Za jejich vlády a rychtáře Jiříka, zvaného „rezek“ (příjmení ještě neexistovala), byl pro farní kostel roku 1536 pořízen zvon sv. Jiří od konvaře Jiříka z Litomyšle. Tento zvon původně visel v dřevěné zvonici. Po postavení kamenné věže r. 1559 byl do ní zavěšen a visí v této starobylé věži dosud. Roku 1588 prodali Pernštejnové panství Adamu Herzánovi z Harasova. Tehdy byly zavedeny evidence majetku poddaného lidu. Po bitvě na Bílé hoře roku 1620 připadlo panství Lichtenštejnům. Lichtenštejnové panství drželi až do zrušení poddanství v roce 1848. V roce 1687 – 1690 byl postaven nynější kamenný kostel, který byl v roce 1867 prodloužen východním směrem.

V roce 1850 se z Čermné vystěhovalo z náboženských důvodů hlavně do Ameriky asi 1000 občanů. I přesto měla Čermná v roce 1873 kolem 3000 obyvatel a byla povýšena na městys. Do roku 1922 se obec úředně nazývala Čermná v Čechách. Od roku 1926 se jmenovala Čermná u Kyšperka (nyní Letohrad).

V roce 1936 se Čermná na přání obyvatel rozdělila na Dolní Čermnou s obyvateli převážně katolického vyznání a Horní Čermnou s převážně evangelickým obyvatelstvem. Práva nástupnické obce byla udělena Dolní Čermné.

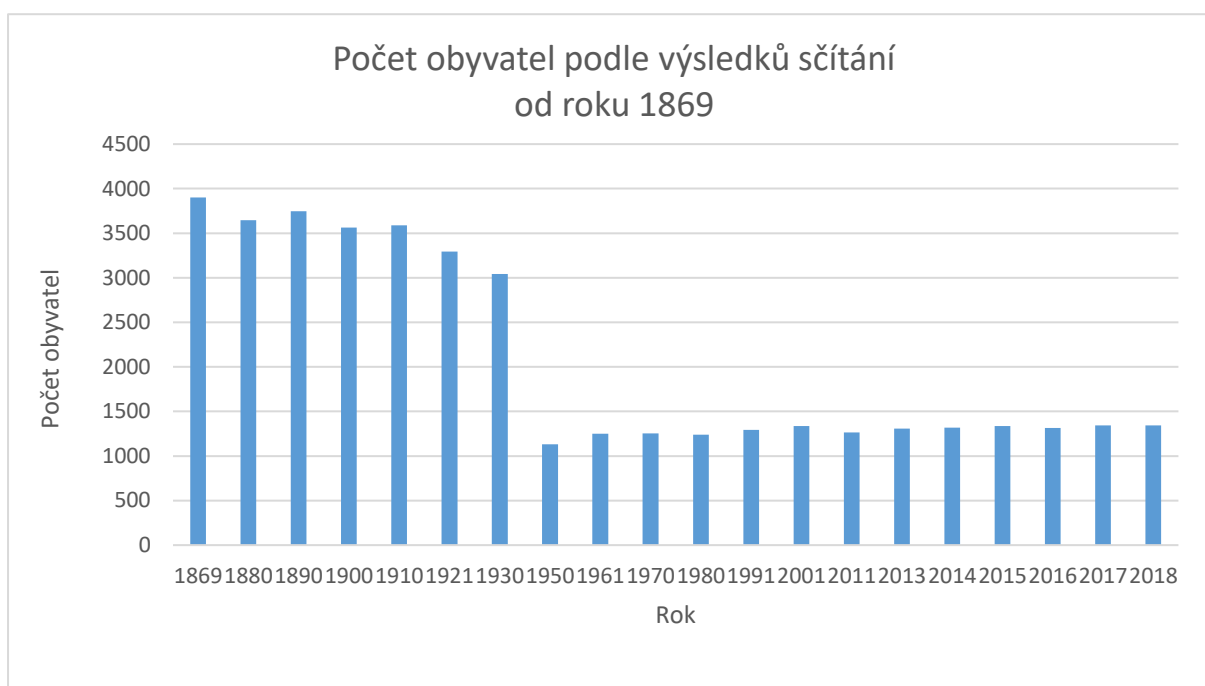
V době Protektorátu nesla Dolní Čermná německý název Böhmisch Rothwasser. V této době byla Dolní Čermná rozdělena ještě jednou. Část od splavu rybníka nahoru připadla do Sudet a dolů do protektorátu Čechy a Morava. V roce 1945 se obě obce vrátily do svých původních hranic.

Od roku 1945 se začíná psát novodobá historie Dolní Čermné. Po roce 1948 přestává být status městys používán a Dolní Čermná se znovu stává obcí. Do roku 1960 patří do okresu Lanškroun, který je však zrušen a obec je přiřazena do okresu Ústí nad Orlicí a spravuje ji Místní národní výbor, po roce 1989 pak Obecní úřad. V roce 1972 je k Dolní Čermné přiřazena obec Jakubovice. Dne 17. září 2009 se stává Dolní Čermná opět městysem. Od tohoto roku má městys svůj znak a prapor.

1.2 Obyvatelstvo

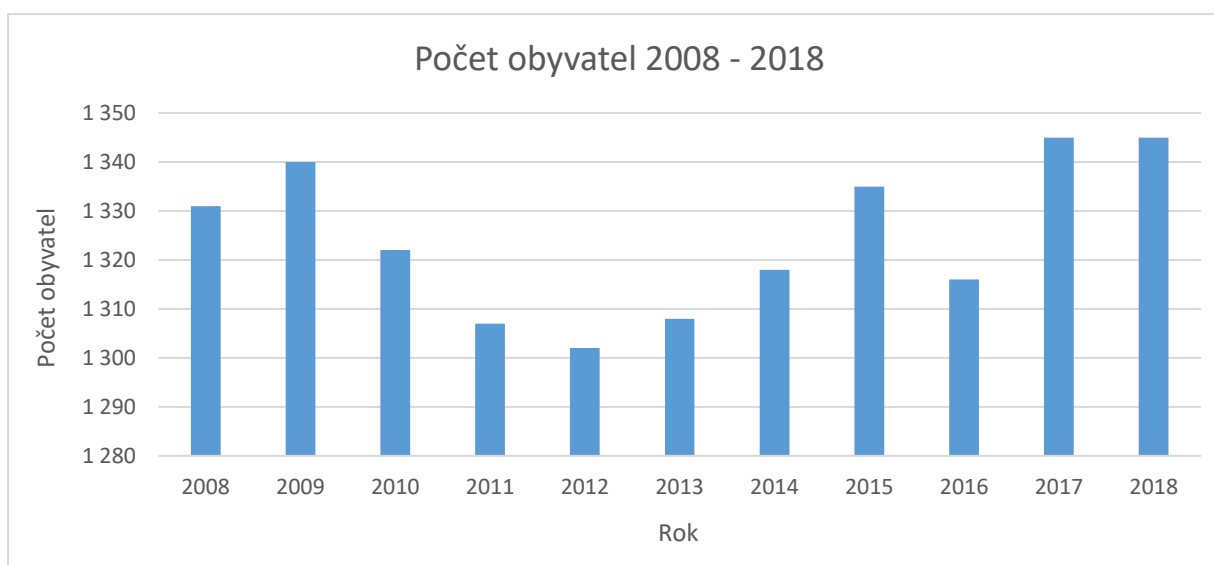
1.2.1 Demografická situace

Vývoj počtu obyvatel mezi lety 1869 – 2018 znázorňuje níže uvedený graf. Od roku 1869 do roku 1930 je uveden počet obyvatel Horní Čermné a Dolní Čermné společně, neboť obce v té době tvořily jednu obec nazvanou Čermná v Čechách (poté Čermná u Kyšperka). V roce 1936 došlo k rozdělení horní a dolní části Čermné na Dolní Čermnou a Horní Čermnou.



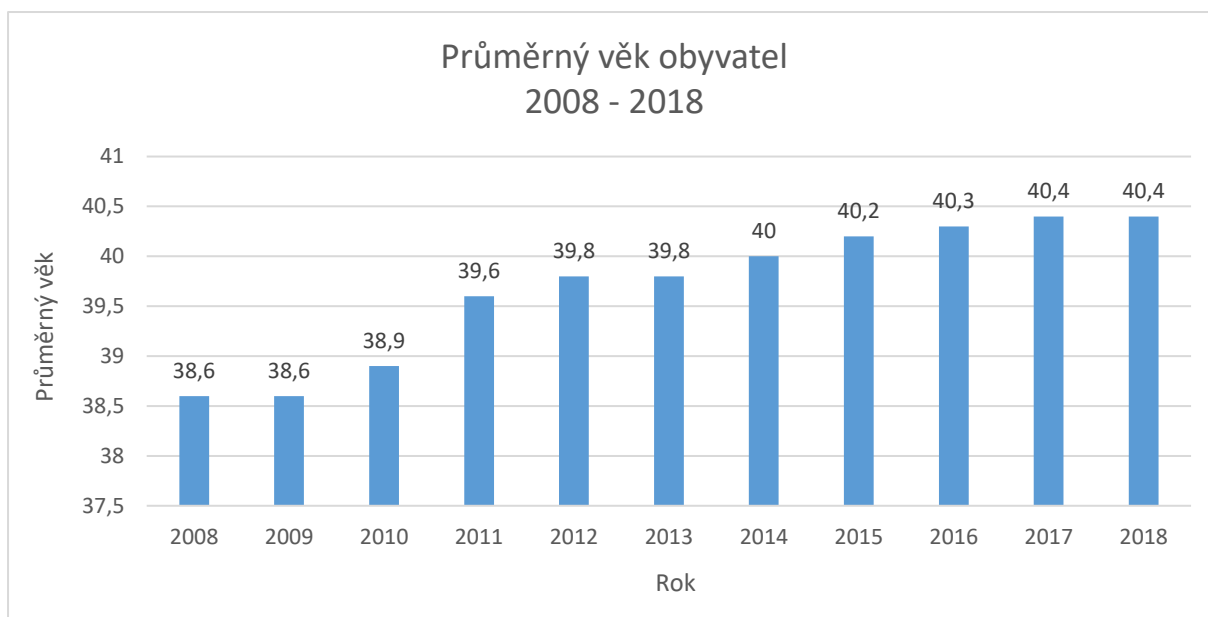
Graf 1 Vývoj počtu obyvatel od roku 1869 do současnosti

Za posledních deset let (2008 – 2018) měl městys nejvíce obyvatel právě v roce 2017 a 2018 (1345 obyvatel) a v roce 2009 (1340 obyvatel). Nejméně obyvatel měla Dolní Čermná v letech 2011 - 2013, kdy se počet držel těsně nad hranicí 1300 (1302 – 1308 obyvatel).



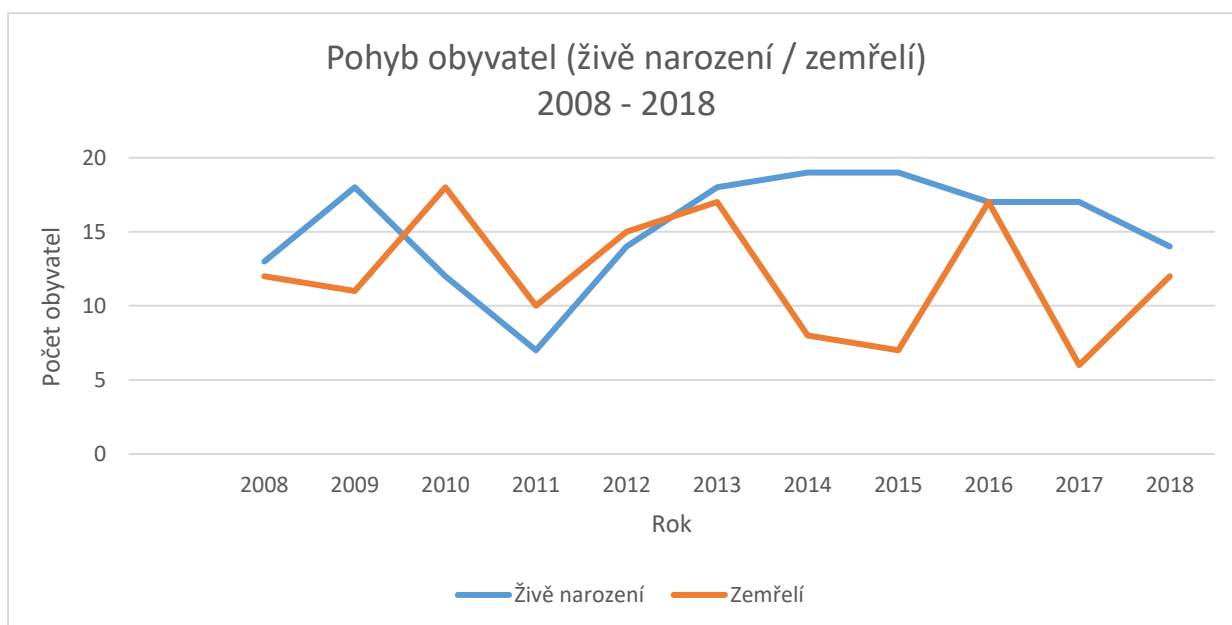
Graf 2 Vývoj počtu obyvatel v Dolní Čermné v letech 2008 - 2018

V roce 2008 byl průměrný věk obyvatel městyse 38,6 let, v roce 2013 to bylo 39,8 let. Průměrný věk obyvatel stále mírně stoupá a k 31. 12. 2018 byl průměrný věk 40,4 let. Za posledních 10 let vzrostl průměrný věk obyvatel o necelých 5%.



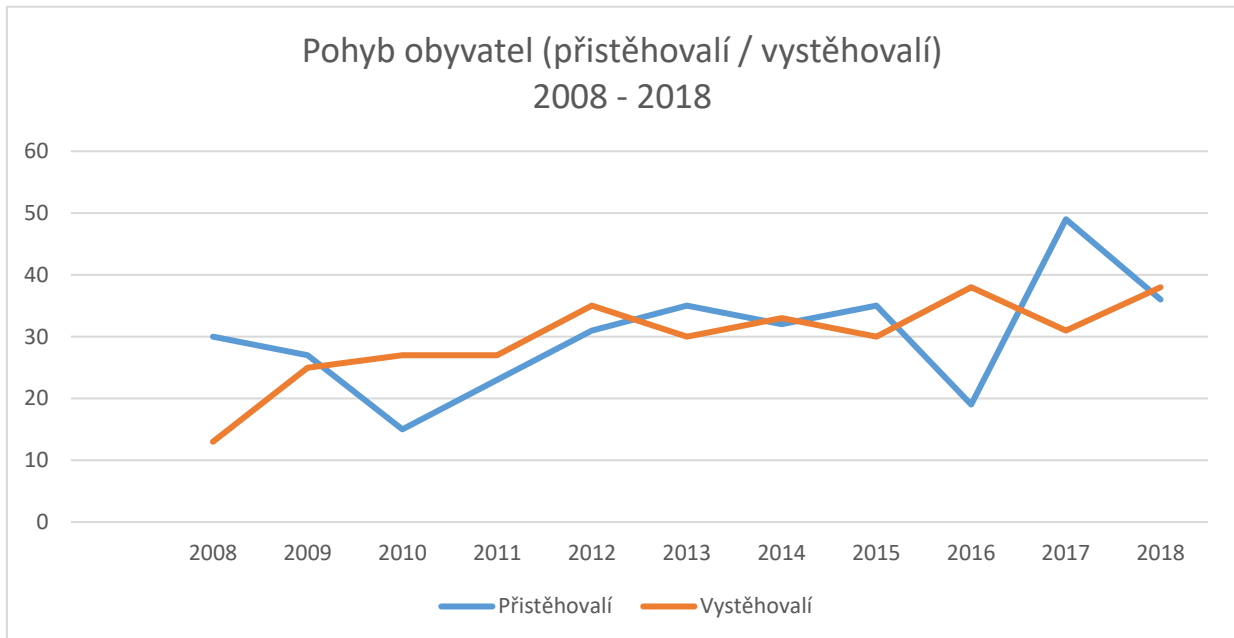
Graf 3 Průměrný věk obyvatel Dolní Čermné v letech 2008 - 2018

V Dolní Čermné se narodilo v letech 2008 – 2018 celkem 168 dětí. Nejvíce dětí se narodilo v roce 2014 a 2015 (19 dětí v roce), v roce 2009 a 2013 se narodilo po 18 dětech, naopak nejméně dětí se narodilo v roce 2011 (7 dětí). V tomto období (2008 – 2018) zemřelo v městyse celkem 133 obyvatel. Nejvíce lidí zemřelo v roce 2010 (18 lidí), nejméně v roce 2017 (6 obyvatel). Celkový stav pohybu obyvatel (živě narození / zemřelí) za období 2008 – 2018 je 35 obyvatel.



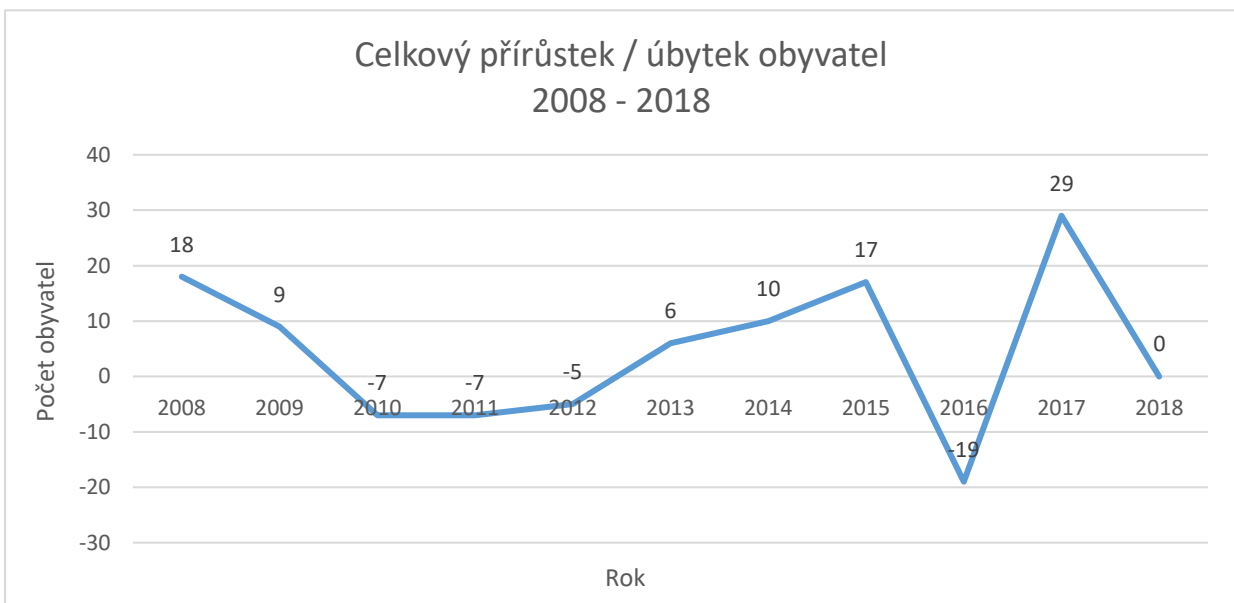
Graf 4 Pohyb obyvatel (živě narození / zemřelí) v Dolní Čermné v letech 2008 - 2018

Migrační situace v Dolní Čermné je celkem stabilní. Střídají se období, kdy je více vystěhovalých s obdobími, kdy je vystěhovalých méně a naopak. Ve sledovacím období 2008 – 2018 se tak přistěhovalo celkem 332 obyvatel a odstěhovalo 327 obyvatel. Celkový stav pohybu obyvatel (přistěhovalí / vystěhovalí) za období 2008 – 2018 je tedy plus 5 obyvatel. Vývoj pohybu obyvatel (počet přistěhovalých a vystěhovalých) názorně vyjadřuje následující graf:



Graf 5 Počet přistěhovalých a vystěhovalých v Dolní Čermné v letech 2008 - 2018

Celkový přírůstek / úbytek obyvatel (živě narození / zemřelí; přistěhovalí / vystěhovalí) je tedy plus 40 obyvatel a jeho vývoj je znázorněn v následujícím grafu:



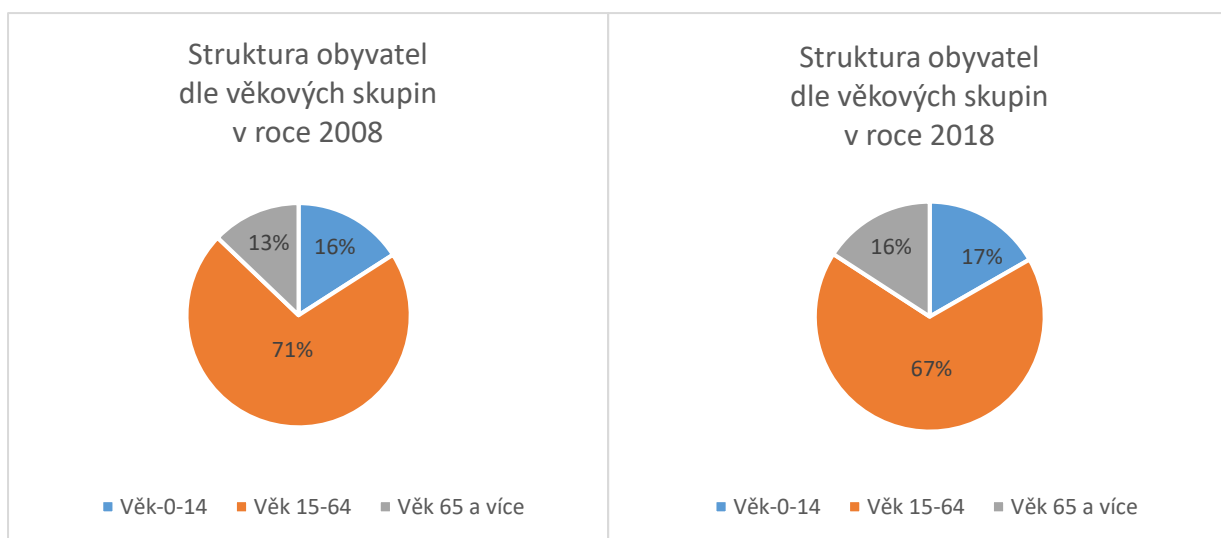
Graf 6 Celkový přírůstek / úbytek obyvatel v Dolní Čermné v letech 2008 - 2018

Počet osob ve věku 0 – 14 let se mění jen velmi málo. V roce 2008 tuto skupinu tvořilo 16 % z celkového počtu obyvatel a v roce 2018 tuto skupinu tvořilo 17 % z celkového počtu obyvatel (rozdíl 13 osob).

Skupinu osob v produktivním věku, tj. 15 – 64 let, tvořilo v roce 2008 z celkového počtu obyvatel obce téměř 71 %, v roce 2018 tato skupina tvořila 67 % obyvatel.

Skupina osob nad 65 let se mírně zvětšuje. V roce 2008 tuto skupinu tvořilo 13 % obyvatel obce a v roce 2018 to bylo již 16 %. Počet osob v této skupině se tedy stále mírně zvyšuje, což je podobné jako u ostatních obcí v regionu. Lze však říci, že stárnutí obyvatelstva je v Dolní Čermné jen pozvolné.

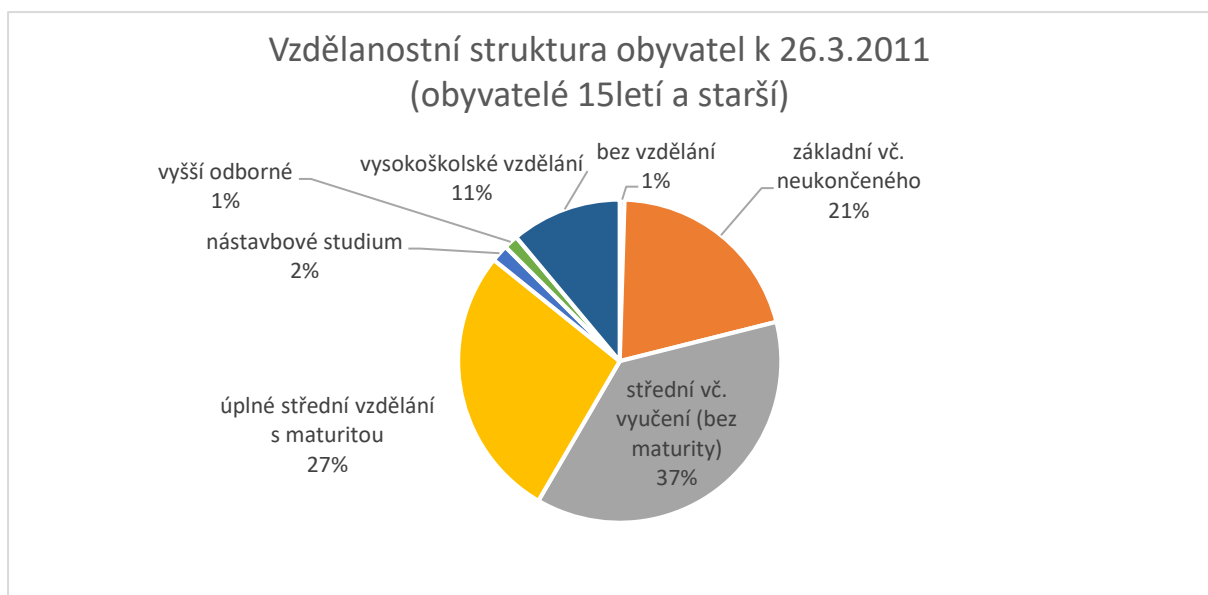
Změny ve věkové struktuře obyvatel obce mezi lety 2008 – 2018 jsou patrné z následujících grafů:



Graf 7 Vývoj podílu základních věkových skupin na celkovém počtu obyvatel v Dolní Čermné v letech 2008 a 2018

Ze statistiky ČSÚ (poslední Sčítání lidu, domů a bytů) vyplývá, že k datu 26. 3. 2011 tvořili největší skupinu lidé se středním vzděláním (včetně vyučení) bez maturity (37 %). Další velkou skupinu (27 %) tvoří obyvatelé s úplným středním vzděláním s maturitou a za nimi (21 %) následuje skupina osob se základním vzděláním (včetně neukončeného vzdělání). Pozitivní je, že vysokoškolské vzdělání vykazuje 11 % obyvatel. Nástavbové studium mají 2 % obyvatel a za nimi už jsou pouze osoby s vyšším odborným vzděláním a bez vzdělání (obě skupiny tvoří 1 %).

Z výše uvedených dat vyplývá, že vzdělanostní struktura obyvatel městyse Dolní Čermná je příznivá.



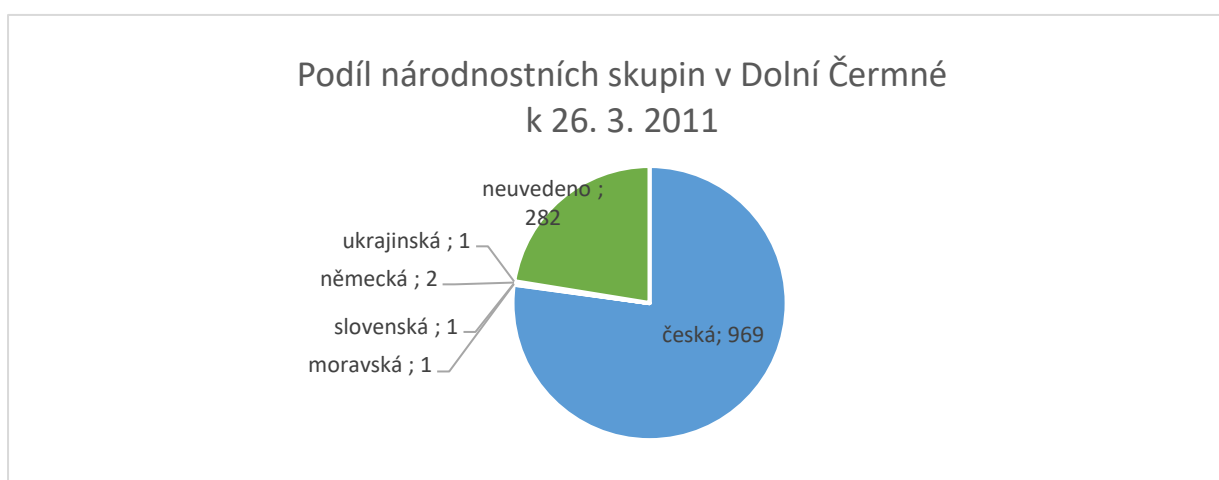
Graf 8 Vzđelanostní struktura obyvatel Dolní Čermné (r. 2011)

1.2.2 Sociální situace

Sociální situace v Dolní Čermné je stabilizovaná. Základní problematické sociální situace jsou řešeny v rámci úřadu městyse, případně spolků působících na území městyse.

V Dolní Čermné sídlí dětský domov. K 1. 4. 2013 došlo ke sloučení Dětského domova Horní Čermná s Dětským domovem Dolní Čermná. Nástupnickou organizací byl Dětský domov Dolní Čermná. Kapacita zařízení po sloučení je 54 lůžek.

Dle údajů ČSÚ se v roce 2011 (Sčítání lidu, domů a bytů) na území městyse hlásilo k české národnosti 969 obyvatel, k německé národnosti 2 obyvatelé, k moravské, slovenské a ukrajinské národnosti se přihlásil vždy 1 obyvatel. 282 obyvatel svoji národnost nevedlo.



Graf 9 Podíl národnostních skupin v Dolní Čermné (r. 2011)

1.2.3 Spolková činnost

Městys Dolní Čermná je znám svým bohatým spolkovým životem. Spolky pořádají různé kulturní, společenské a sportovní akce. Mezi tyto spolky patří:

- **Český červený kříž**

Spolek zajišťuje zdravotní dozor při sportovních a kulturních akcích v Dolní Čermné, zapojuje se také do pořádání místních akcí. Dělá také preventivní a zdravotní osvětu.

- **Junák – český skaut, středisko Bratra Robina Letohrad, z.s.**

Posláním Junáka je podporovat rozvoj osobnosti dětí a mladých lidí, jejich duchovních, mravních, intelektuálních, sociálních a tělesných schopností, aby byli po celý život připraveni plnit povinnosti k sobě samým, bližním, vlasti, přírodě a celému lidskému společenství v duchu skautského zákona. V Dolní Čermné má sídlo Junák – český skaut, středisko je v Letohradě.

- **Orel jednota Dolní Čermná**

Jedná se o sportovně kulturní spolek založený na křesťanských hodnotách.

- **Rodinné centrum KUK, z. s.**

Rodinné centrum je občanské sdružení. Jeho hlavní náplní je organizace volného času pro děti ve věku 0 – 15 let.

- **Sdružení členů a přátel folklorního souboru Jitřenka**

Toto sdružení rozvíjí lidovou kulturu. Pořádá mezinárodní folklorní festival Čermenské slavnosti.

- **Sbor dobrovolných hasičů**

K hlavní činnosti tohoto sdružení patří aktivity v oblasti požární ochrany, účast na požární ochraně obce, preventivně-výchovné činnosti, práce s mládeží a výchova budoucích členů požárních jednotek. Sbor se podílí také na kulturním dění v městysu. V současné době má sbor 120 členů.

- **Spolek divadelních ochotníků v Dolní Čermné**

Tento spolek pořádá divadelní akce vlastního spolku i hostujících, pořádá i další kulturně-společenské akce a spolupracuje i s ostatními spolky v Dolní Čermné. Dále provozuje hospodářskou činnost.

- **Svaz českých filatelistů 05-115 Dolní Čermná**

Zabývá se sbíráním známek a cenin a pořádáním příležitostných výstav.

- **TJ Dolní Čermná, z.s.**

Tento spolek sdružuje mládež i dospělé za účelem sportovního vyžití. Součástí je i skupina Dolce Baby.

- **Myslivecký spolek Krahujec**

Činnost členů mysliveckého sdružení je věnována práci v revíru při chovu a lovu zvěře, stavbám a údržbě mysliveckých staveb (posedy, krmelce, slaniska a jiné).

- **Šachový klub Dolní Čermná, z.s.**

Členové pořádají šachové turnaje, zápasy a jiné akce. Dále organizují tréninky, přednášky a další vzdělávací akce.

V Dolní Čermné se dále dobrovolně scházejí hráči stolního tenisu, členové České společnosti ornitologické, senioři a také zde působí Dechová hudba Dolní Čermná.

1.3 Hospodářství

1.3.1 Ekonomická situace

K 31. 12. 2018 bylo v Dolní Čermné registrováno celkem 296 registrovaných podniků, z toho 179 bylo podniků se zjištěnou aktivitou.

Z níže uvedené tabulky vyplývá, že v roce 2018 bylo fyzických osob registrovaných 240, z toho 143 bylo se zjištěnou aktivitou.

Převládaly fyzické osoby podnikající dle živnostenského zákona (registrovaných 214, aktivních 124), za nimi byly fyzické osoby podnikající dle jiného než živnostenského zákona (registrovaných 16, aktivních 10). Za nimi následovaly právnické osoby, kterých bylo registrováno celkem 56, z toho 36 bylo se zjištěnou aktivitou.

Období 31. 12. 2018	Registrované podniky	Podniky se zjištěnou aktivitou
Celkem	296	179
Fyzické osoby	240	143
Fyzické osoby podnikající dle živnostenského zákona	214	124
Fyzické osoby podnikající dle jiného než živnostenského zákona	16	10
Zemědělství podnikatelé	8	7
Právnícké osoby	56	36
Obchodní společnosti	24	19

Tabulka 1 Přehled podnikatelských subjektů v Dolní Čermné podle právní formy k 31. 12. 2018

Období 31. 12. 2018	Registrované podniky	Podniky se zjištěnou aktivitou
Celkem	296	179
Zemědělství, lesnictví, rybářství	19	15
Průmysl celkem	60	44
Stavebnictví	43	31
Velkoobchod a maloobchod; opravy a údržba motorových vozidel	56	23
Doprava a skladování	6	5
Ubytování, stravování a pohostinství	12	6
Informační a komunikační činnosti	1	1
Peněžnictví a pojišťovnictví	5	1
Činnosti v oblasti nemovitostí	7	1
Profesní, vědecké a technické činnosti	28	22

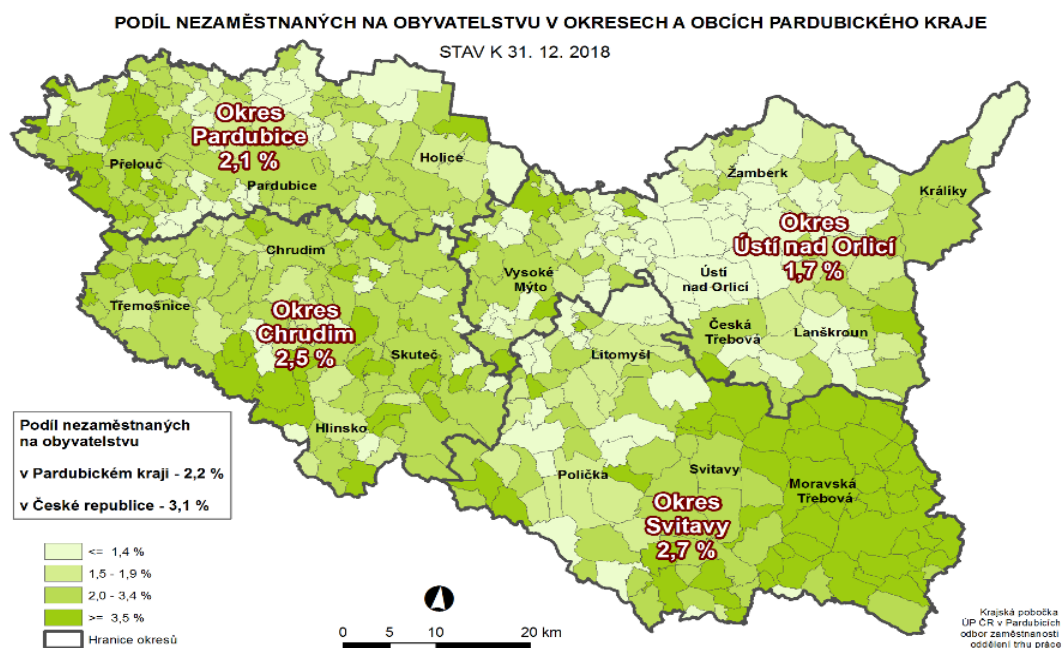
Administrativní a podpůrné činnosti	4	4
Veřejná správa a obrana; povinné sociální zabezpečení	4	4
Vzdělávání	5	3
Zdravotní a sociální péče	5	3
Kulturní, zábavní a rekreační činnosti	12	6
Ostatní činnosti	26	9

Tabulka 2 Přehled podnikatelských subjektů v Dolní Čermné podle převažující činnosti k 31. 12. 2018

1.3.2 Trh práce

K 31. 12. 2018 byl podíl nezaměstnaných osob v České republice 3,1 %, podíl v Pardubickém kraji 2,2 % a v okrese Ústí nad Orlicí 1,7 %. Ke stejnému datu bylo v okrese Ústí nad Orlicí 6000 volných pracovních míst s počtem 1492 dosažitelných uchazečů (15 – 64 let). Z uvedených údajů vyplývá, že situace na trhu práce v okrese Ústí nad Orlicí je pozitivní a v současné době mají zaměstnavatelé problém při obsazování volných míst. Míra nezaměstnanosti v České republice i Pardubickém kraji vykazuje vyšší hodnoty než v okrese Ústí nad Orlicí.

V Dolní Čermné byl ke konci roku 2018 podíl nezaměstnaných osob 1,5 %, což je méně, než bylo v daném období v okrese Ústí nad Orlicí, v Pardubickém kraji, i v celé České republice.



Obrazek 2 Podíl nezaměstnaných na obyvatelstvu v okresech a obcích Pardubického kraje k 31. 12. 2018

Rok	Dosažitelní uchazeči 15 - 64 let	Podíl nezaměstnaných osob	Volná místa
2014	5 339	5,80%	1 197
2015	4 204	4,60%	1 424
2016	3 242	3,60%	2 539
2017	2 059	2,30%	3 954
2018	1 492	1,7 %	6 000

Tabulka 3 Podíl nezaměstnaných osob v okrese Ústí nad Orlicí (2014 – 2018)

Rok	Dosažitelní uchazeči 15 - 64 let	Počet obyvatel ve věku 15 - 64 let	Podíl nezaměstnaných osob	Pracovní místa v evidenci úřadu práce
2014	32	921	3,45 %	1
2015	22	919	2,39 %	3
2016	18	901	1,96 %	6
2017	16	918	1,78 %	7
2018	14	907	1,53 %	9

Tabulka 4 Podíl nezaměstnaných osob v Dolní Čermné (2014 – 2018)

Počet dosažitelných uchazečů, tedy osob, které jsou v brzké době schopni a ochotni nastoupit do zaměstnání, se v okrese Ústí nad Orlicí během let 2014 – 2018 snížil o 3847 osob. Počet uchazečů přepočtený na jedno volné pracovní místo v roce 2014 byl 4,4, přičemž v roce 2018 již byl naopak jeden uchazeč na čtyři volná pracovní místa. Je tedy zřejmé, že v současné době mají zaměstnavatelé velký problém při obsazování volných pracovních pozic. V Dolní Čermné bylo k 31. 12. 2018 celkem 14 dosažitelných uchazečů (15 – 64 let) a 9 pracovních míst v evidenci úřadu práce.

Z výše uvedené tabulky je zřejmé, že počet dosažitelných uchazečů (tj. obyvatel ve věku 15 – 64 let) se stále snižuje, zároveň klesá i podíl nezaměstnaných osob v Dolní Čermné. V roce 2014 byl podíl nezaměstnaných osob v Dolní Čermné 3,45 % a v roce 2018 to bylo již jen 1,53 %.

Dle výsledků ČSÚ vyjízďelo v roce 2011 (do této doby byla prováděna statistika) do zaměstnání či do školy celkem 409 obyvatel. Do zaměstnání dojíždělo 262 obyvatel, z toho v rámci obce 41 osob, do jiné obce okresu dojíždělo 194 lidí, do jiného okresu v kraji 6 osob, do jiného kraje 17 osob a do zahraničí 4 lidé.

V Dolní Čermné je mateřská i základní škola (1. – 9. třída). V roce 2011 vyjíždělo do škol mimo městys 112 žáků a studentů, z toho 59 do jiné obce okresu, 13 osob do jiné obce kraje, 40 žáků / studentů do jiného kraje. 35 žáků navštěvovalo školu v Dolní Čermné. Na střední školu dojíždějí studenti nejčastěji do Lanškrouna, Letohradu, Žamberka, Ústí nad Orlicí, Pardubic.

Mezi hlavní zaměstnavatele v nejbližším okolí patří společnosti sídlící v obcích a městech v blízkosti Dolní Čermné, např. Schulte Automotive Wiring s.r.o. (Jablonné nad Orlicí), LUX spol. s r.o. (Jablonné nad Orlicí), Formplast Purkert s.r.o. (Bystřec), dále společnosti sídlící v Lanškrouně - AVX Czech Republic s.r.o., SCHOTT CR, s.r.o., Schaeffler Production CZ s.r.o., Forez s.r.o., fortell s.r.o. nebo OEZ s.r.o. (Letohrad).

1.3.3 Cestovní ruch

Městys Dolní Čermná leží v podhůří Orlických hor, asi 8 km severně od Lanškrouna a 18 km východně od Ústí nad Orlicí. Městys se nachází ve výšce 394 m. n. m. V okolí Dolní Čermné se rozprostírají krásné lesy.

Dolní Čermnou prochází žlutá turistická značka a nachází se zde dvě cyklostezky. Jižním směrem z obce dojdeme po žluté značce k poutnímu kostelu panny Marie z roku 1875 v osadě Mariánská hora. Cestu ke kostelu lemují zastavení Křížové cesty z roku 1886. Opačným směrem z obce se po žluté vydáme podél toku říčky Čermná k jejímu ústí do Tiché Orlice a poté podél toku Tiché Orlice do města Letohrad.

Na okraji městyse Dolní Čermná se nachází Areál zdraví a sportu (AZAS), který nabízí 136 ubytovacích míst (chatky, bungalovy, turistická ubytovna) a několik druhů sportovišť (antukové volejbalové kurty, kurt na plážový volejbal, multifunkční hřiště, fotbalové hřiště).

Areál zdraví a sportu nabízí svým umístěním trávení volného času v přírodě a zároveň možnost využití občanské vybavenosti městyse. Areál nabízí kvalitní zázemí pro sportovní soustředění, firemní, sportovní a kulturní akce, adaptační a cyklistické kurzy, rodinné dovolené a oslavy. Součástí areálu je kemp. Areál je výborné výchozí místo pro vyjížděky do blízkého okolí a návštěvu zajímavých turistických míst. Provoz areálu je od května do října.

V Areálu zdraví a sportu začíná a končí Naučná stezka pro rodinu v délce 6 km. Po cestě jsou umístěna zastřešená odpočívadla, informační tabule a další naučné prvky zaměřeny na environmentální výchovu. Zábavnou formou se děti naučí poznávat stromy, zjistí, jaký je život v mraveništi nebo se naučí orientovat bez mapy a kompasu. Navštíví lesní pramen zvaný Crk, seznámí se s ptáky žijícími v okolí, ale i s pověstmi, které se vážou k daným místům. Stezku lze absolvovat pěšky, na kole i s kočárkem.

Územím Dolní Čermné prochází cyklotrasy č. 4072 (Horní Čermná – Dolní Čermná – Petrovice – Bystřec – Čenkovice) a č. 4253 (Nepomuky – Dolní Čermná – Petrovice – Verměřovice – Čenkovice).

Centrum městyse tvoří náměstí, kde sídlí škola, pošta, obchody, restaurace, ordinace lékařů, lékárna, Úřad městyse a některé firmy.

Historickou dominantou městyse Dolní Čermná je kostel sv. Jiří postavený v 16. století a blízký rybník o rozloze cca 16 ha z poloviny 17. století.

1.3.3.1 Ubytovací zařízení

Ubytování poskytuje Areál zdraví a sportu (celková kapacita 136 lůžek), penzion Lesní brána (celková kapacita 52 lůžek) a Ubytovna Na náměstí (celková kapacita 18 lůžek). Celková kapacita je 206 lůžek.

1.3.3.2 Infrastruktura pro cestovní ruch

V Dolní Čermné není informační centrum. Informace o dění v Dolní Čermné a pozvánky na společenské, kulturní a sportovní akce jsou zveřejňovány na webových stránkách městysu, na facebooku městysu, na vývěskách, příp. na úřední desce. Městys Dolní Čermná vydává 6 x ročně Dolnočermenský zpravodaj, kde se mohou občané dozvědět více o dění v městysu a plánovaných akcích. Dále jsou informace sdělovány veřejným rozhlasem.

V Dolní Čermné funguje celoročně několik stravovací zařízení – restaurace Céčko (na náměstí), penzion s restaurací Lesní brána, pizzerie U Evžénie. V letním období je v provozu restaurace Kemp v Areálu zdraví a sportu.

V Areálu zdraví a sportu, který sídlí na okraji Dolní Čermné, je kromě ubytování několik sportovišť – multifunkční hřiště, hřiště na plážový volejbal, fotbalové hřiště, antukové volejbalové kurty, tělocvična, dětské hřiště aj. Zde v areálu také začíná a končí Stezka pro rodinu, která je dlouhá 6 km a lze ji absolvovat jak pěšky, tak i na kole nebo s kočárkem.

Mezi turistické cíle v blízkosti městyse patří rozhledna Mariánka ležící v obci Horní Čermná. Celoročně otevřená třiadvacetimetrová dřevěná rozhledna z roku 2014 s ocelovým točitým schodištěm nese název podle nedalekého poutního místa Mariánská hora. Stojí přesně na rozvodí Černého a Severního moře. Z levého okapu stéká voda do potoků směřující do Tiché Orlice a Labe, které ústí do Severního moře. Z pravého okapu míří voda jihovýchodním směrem do Moravské Sázavy, Moravy a Dunaje a vlévá se do Černého moře. Výhledová plošina je ve výšce 18,8 m a nabízí výhled na Orlické hory, Suchý vrch či na město Lanškroun a okolí.

1.4 Infrastruktura

1.4.1 Technická infrastruktura

Městys Dolní Čermná je dostatečně vybaven technickou infrastrukturou. V městysu je vybudován veřejný vodovod, který má ve správě společnost Vodovody a kanalizace Jablonné nad Orlicí, a.s. Středotlaký plynovod je veden v zastavěném území Dolní Čermné. V katastrálním území Jakubovice plynovod zaveden není.

V roce 2009 byla zahájena výstavba kanalizace a ČOV pro obce Horní Čermná a Dolní Čermná. Výstavba byla ukončena v roce 2012. Investorem celé akce byl Dobrovolný svazek obcí Pod Bukovou horou, který má sídlo v Dolní Čermné.

V Dolní Čermné je dobrá dostupnost autobusovou dopravou, středem městyse prochází silnice II/314 a dále sem zasahuje silnice III/3141 (Dolní Čermná - Verměřovice – Letohrad) a silnice III/31514 (Lanškroun - Jakubovice - Dolní Čermná). Městys má zpracován pasport pozemních komunikací.

Dolní Čermnou prochází cyklotrasy č. 4072 (Horní Čermná – Dolní Čermná – Petrovice – Bystřec – Čenkovice) a č. 4253 (Nepomuky – Dolní Čermná – Petrovice – Verměřovice – Čenkovice).

1.4.1.1 Zásobování vodou

Místní část městyse je napojena na skupinový vodovod se zdrojem v Horní Čermné. Zdroj je napájen soustavou Kyšperské synklinály. Z tohoto centra je napojeno město Lanškroun, obec Albrechtice a ve druhé větvi Horní Čermná, Dolní Čermná a Petrovice. Celá soustava vodovodu, včetně zdroje, vodojemů a úpravny vody je majetkem společnosti Vodovody a kanalizace Jablonné nad Orlicí, a. s. Obce jsou akcionáři společnosti a mají zastoupení v jejích orgánech.

V letech 2000 – 2003 byl na základě projektu Orlické hydrogeologické společnosti nalezen nový vrt, vybudován vodojem a nový vodovodní řad v části obce, kde dosud veřejný vodovodní řad neexistoval. Tato nově vybudovaná část byla propojena s původním vodovodním řadem. Akce byla realizována obcí za účasti společnosti Vodovody a kanalizace Jablonné nad Orlicí, a. s. a za využití dotace poskytnuté Ministerstvem zemědělství ČR. Po dokončení akce byla celá infrastruktura vložena do společnosti Vodovody a kanalizace Jablonné nad Orlicí, a. s.

Z údajů Pardubického kraje (Plán rozvoje vodovodů a kanalizací Pardubického kraje, 2014) vyplývá, že v Dolní Čermné je počet zásobovaných trvale bydlících obyvatel 1237, rok uvedení vodovodu do provozu 1985.

Celková délka vodovodní sítě v Dolní Čermné bez přípojek je 11,296 km. Celková délka vodovodní sítě skupinového vodovodu Lanškroun bez přípojek činí 107,474 km.

V případě havárie na některém z jímacích objektů skupinového vodovodu „Lanškroun“ bude nouzové zásobování připojených obyvatel zajišťováno ostatními nepoškozenými zdroji. V případě větších poruch nebo havárií na vodovodním systému bude nouzové zásobování připojených obyvatel zajištěno dodávkou pitné vody cisternami ze skupinového vodovodu „Jablonné nad Orlicí“ (profil Verměřovice, vzdálenost do 4 km) nebo z neporušené části skupinového vodovodu v kilometrůž před poruchou. Vodu lze dovážet také cisternami z vrtu V-4 v Horní Čermné, pokud bude zajištěna zdravotní nezávadnost jímané vody (dovozová vzdálenost 4 km). Pro nouzové zásobování budou využívány i domovní studny, pokud v nich bude zdravotně nezávadná voda, a to i v omezené kapacitě.

1.4.1.2 Kanalizace

V letech 2007 – 2012 proběhla příprava a realizace projektu „Kanalizace a ČOV Horní a Dolní Čermná“, jejímž investorem byl Dobrovolný svazek obcí Pod Bukovou horou. Celkové náklady této akce činily téměř 160 miliónů Kč. Akce byla realizována s finanční podporou fondu EU prostřednictvím Státního fondu životního prostředí ČR v rámci Operačního programu Životní prostředí a Pardubického kraje. Městys Dolní Čermná přijal úvěr ve výši 13 mil. Kč.

Kanalizační řad je vybudován v k. ú. Dolní Čermná. Kanalizace je zakončena mechanicko-biologickou čistírnou odpadních vod (ČOV), která je navržena s kapacitou 3200 EO a má vyústění do potoka Čermná (levostranný přítok řeky Tichá Orlice). ČOV je umístěna na severním okraji obce. Majitelem a provozovatelem kanalizace a ČOV Horní a Dolní Čermná je Dobrovolný svazek obcí Pod Bukovou horou.

V k. ú. Dolní Čermná je připojeno na kanalizaci 96 % trvale žijících obyvatel, napojeny jsou všechny objekty občanské vybavenosti. Místní část Jakubovice odkanalizovaná není.

1.4.1.3 Zásobování elektrickou energií

Zásobování katastrálních území Dolní Čermná a Jakubovice elektrickou energií je řešeno z vedení VN 262 systémem 22 kV z TR 110/22 kV Jablonné nad Orlicí, případně z TR 110/22 kV Lanškroun z vedení VN 250. Rozvod VN systému v území je provedeno z podstatné části nadzemním vedením. Výjimkou je napojení průmyslové stanice TS 1390 kabelovým vedením na systém VN. Na zásobování obyvatelstva a služeb elektrickou energií se podílí 12 el. stanic. Podnikatelský sektor s vlastní stanicí zajišťují 4 el. stanice. TS 87 je společná se dvěma transformátory pro odběr obyvatelstva (ČEZ) a ZDŠ (cizí). Provozovatelem energetického systému je ČEZ Distribuce a.s., Děčín.

Na zajištění odběru elektrické energie jižní části Dolní Čermné se podílí také TS 99, která je situována na katastrálním území Horní Čermná. Mimo zmíněné kmenové vedení VN 262 a VN 250, včetně VN přípojek k výše uvedeným transformačním stanicím, neprochází řešeným územím žádná další vedení VN ani VVN.

Vedení NN je z podstatné části provedeno nadzemní sítí. Zemní kabelové vedení je uplatněno především u nové bytové výstavby. Technická úroveň stávající NN sítě je v rámci řešeného území dobrá.

1.4.1.4 Plynofikace

V zastavěné části Dolní Čermné je zaveden středotlaký plynovod. V místní části Jakubovice plynovod není.

1.4.1.5 Veřejné osvětlení

Veřejné osvětlení v Dolní Čermné je ze 70. let 20. století. V současné době je zpracováván pasport veřejného osvětlení, který bude využit pro potřebu případné opravy / rekonstrukce veřejného osvětlení.

Část veřejného osvětlení byla vybudována v rámci projektu „Chodníky Dolní Čermná“ (nové veřejné osvětlení v příslušných úsecích nových chodníků). Jednalo se o dotační projekt IROP, výzva č. 18 - Podpora bezpečnosti dopravy a cykloopravy.

1.4.1.6 Nakládání s odpady

V Dolní Čermné zajišťuje svoz směsného komunálního odpadu společnost EKOLA České Libchavy s. r. o. Svoz probíhá jednou za 14 dní. Na území městyse je celkem 19 sběrných hnízd, kde jsou umístěny kontejnery na separovaný odpad (sklo, plasty, papír), součástí některých sběrných hnízd jsou kontejnery na potravinářské oleje a kontejnery na použité oděvy.

V centru městyse je sběrné místo, které je pro veřejnost otevřeno dvakrát týdně. Na sběrném místě je možno odkládat vytríděný komunální odpad - železo, barevné kovy, papír, textil, obaly z umělých hmot, televizory, lednice, pneumatiky, nebezpečné složky komunálních odpadů (olejové filtry, akumulátory, monočlánky, zářivky, výbojky, odpadní oleje, barvy, chemikálie).

1.4.2 Dopravní infrastruktura

Přes Dolní Čermnou vede silnice II/314 (Dolní Dobrouč – Petrovice – Dolní Čermná – Horní Čermná). Silnice zabezpečuje potřeby dopravy regionálního charakteru a propojuje významnější silniční tahy. Silnice II/314 je vedena ve směru západovýchodním. Silnice II. třídy jsou v majetku a správě Pardubického kraje. V centru obce je parkování po obou okrajích silnice.

Dále vedou přes městys silnice III/3141 (Dolní Čermná - Verměřovice – Letohrad) a silnice III/31514 (Lanškroun - Jakubovice - Dolní Čermná). Tyto komunikace zahušťují silniční síť a zprostředkovávají přímou dopravní obsluhu jednotlivých sídel. Silnice III. třídy jsou v majetku a správě Pardubického kraje.

Označení komunikace	Napojení přes	Označení
Dolní Dobrouč – Petrovice – Dolní Čermná – Horní Čermná	Dolní Čermná	II/314
Dolní Čermná – Verměřovice - Letohrad	Dolní Čermná	III/3141
Lanškroun – Jakubovice – Dolní Čermná	Dolní Čermná	III/31514

Tabulka 5 Napojení městysu Dolní Čermná na hlavní silniční tahy

V k. ú. Dolní Čermná se nachází celkem 18,33 km místních komunikací. V k. ú. Jakubovice se nachází celkem 3,731 km místních komunikací.

Obcí neprochází železniční trať. Nejbližší železniční stanice je ve Verměřovicích (3 km), dále v Jablonném nad Orlicí (7 km) a Lanškrouně (10 km). Nejbližší napojení celostátní železnice na mezinárodní koridor je ve stanici Česká Třebová (27 km).

Obcí prochází cyklotrasy č. 4072 (Horní Čermná – Dolní Čermná – Petrovice – Bystřec – Čenkovice) a č. 4253 (Nepomuky – Dolní Čermná – Petrovice – Verměřovice – Čenkovice). Tyto cyklotrasy jsou vedeny převážně po silnicích III. třídy a po nezpevněných cestách.

Další neznačené místní trasy jsou vedeny po stávajících zpevněných nebo jen částečně zpevněných cestách s malou intenzitou automobilové dopravy. Jedná se o trasu Horní Dobrouč – U Kreuzingerova kříže – Dolní Čermná – a dále o trasu Ostrov – Jakubovice – Mariánská Hora.

1.4.2.1 Místní komunikace

Pro místní dopravu jsou využívány průtahy silnic II. a III. tříd. Na krajské silnice jsou napojeny obslužné místní komunikace k zástavbě různých délek a různých parametrů a tyto komunikace umožňují přímou obsluhu objektů.

Kvalita krytů vozovek je rozdílná, od živičných po nezpevněné cesty. Síť místních komunikací doplňuje několik bývalých i současných polních cest. Většina místních komunikací má charakter zklidněných komunikací se smíšeným peším a motorovým provozem.

Jak již bylo výše uvedeno, v k. ú. Dolní Čermná se nachází celkem 18,33 km místních komunikací a v k. ú. Jakubovice celkem 3,731 km místních komunikací.

1.4.2.2 Komunikace pro pěší

Většina místních komunikací je charakteru zklidněných komunikací se smíšeným pěším a motorovým provozem.

V roce 2017 byly v obci vybudovány chodníky při silnici II/314 a III/31514. V některých částech chodníky ještě chybějí a je v plánu další výstavba chodníků.

Obcí jsou dále vedeny turistické trasy pro pěší, které jsou značeny tradičním pásovým značením. Je to červená trasa - Ostrov - Jakobovice - Mariánská Hora - Horní Čermná – a žlutá trasa - Horní Dobrouč - U Kreuzingerova kříže - Mariánská Hora - Nepomuky.

1.4.2.3 Statická doprava

Parkování vozidel je realizováno převážně na soukromých pozemcích a v profilu místních komunikací. Větší parkovací a odstavné plochy jsou v centrální části Dolní Čermné (u budovy úřadu městyse, před restaurací Céčko, u prodejny Qanto atd.) a u Orlovny. U Areálu zdraví a sportu je rovněž parkovací plocha.

1.4.3 Dopravní obslužnost

Dopravní dostupnost obce je z hlediska širších vztahů zajištěna silnicí II/314, která vede přes Dolní Dobrouč, Petrovice, Dolní Čermnou a Horní Čermnou. Silnice zabezpečuje potřeby obcí v rámci regionu a spojuje i významnější silniční tahy.

Přes Dolní Čermnou dále vede silnice III/3141, která pokračuje do Verměřovic a Letohradu a dále silnice III/31514, která vede přes Dolní Čermnou, pokračuje do Jakobovic a Lanškrouna.

1.4.3.1 Železniční doprava

Jak již bylo zmíněno výše, obcí neprochází žádná železniční trať. Nejbližší železniční zastávka je ve Verměřovicích, které jsou vzdálené 3 km, dále v Jablonném nad Orlicí (7 km) a v Lanškrouně (10 km). V České Třebové (27 km) je napojení na mezinárodní vlakovou dopravu.

1.4.3.2 Autobusová doprava

Hromadná doprava osob je v Dolní Čermné řešena prostřednictvím autobusové dopravy. Území městyse je zahrnuto do systému integrované dopravy IREDO. Autobusovou dopravu zajišťuje společnost ČSAD Ústí na Orlicí, a.s. V Dolní Čermné jsou čtyři autobusové zastávky (Na Letné, U Rybníka, Náměstí, Tesla), v místní části Jakobovice je jedna autobusová zastávka. Docházková vzdálenost k zastávkám je vyhovující.

Nejvíce osob cestuje do Lanškrouna, kde je hodně pracovních příležitostí a sídlí zde i střední školy a odborné učiliště.

Městys hodnotí dopravní obslužnost jako dostatečnou, a to především v souvislosti s dopravou dětí do škol a dopravou občanů do zaměstnání.

1.5 Vybavenost

1.5.1 Bydlení

Dle výsledků Sčítání lidu, domů a bytů 2011 bylo v Dolní Čermné celkem 595 bytů, z toho 463 obydlených a 132 neobydlených. Dále statistika uvádí, že ze 132 neobydlených bytů jich 46 slouží k rekreaci, 14 bytů je nezpůsobilých k bydlení, 8 bytů je v přestavbě a u 8 bytů došlo ke změně uživatele.

V roce 2011 bylo z celkového počtu 595 bytů 305 bytů ve vlastním domě, 53 bytů bylo nájemních, 21 bytů v osobním vlastnictví a 14 bytů bylo družstevních.

Městys vlastní celkem 26 bytů. Z toho 13 bytů v domě čp. 226 (dříve dům s pečovatelskou službou), 1 byt v domě čp. 230 („pošta“), 1 byt v domě čp. 4 („tělocvična“) a 12 bytů v domě čp. 224 („Chmátalovo“).

V územním plánu jsou vyčleněny pozemky pro výstavbu rodinných domů.

1.5.2 Školství a vzdělávání

V Dolní Čermné je mateřská škola i základní škola. Jejich zřizovatelem je městys.

Mateřská škola se nachází v centru obce, v přízemních prostorách základní školy se zvláštním samostatným vchodem. Má dvě třídy s celkovou kapacitou 50 míst, kapacita je plně využita. S ohledem na zvyšující se počet dětí v následujících letech zvažuje městys rozšíření kapacity MŠ. Stravování je zajišťováno prostřednictvím školní jídelny v Dolní Čermné.

Mateřská škola v Dolní Čermné byla zřízena z podnětu ředitelství školy ve školním roce 1945/1946. Otevřena byla 10. října 1945 výnosem zmocněnce ministerstva školství Ústí nad Orlicí. Mateřská škola byla jednotřídní.

V lednu 1964 byla otevřena dvě oddělení. V roce 1984 byla provedena rekonstrukce stávajících prostor a v roce 1997 byla kompletně rekonstruována umývárna. V roce 2003 proběhla plynofikace celé budovy. V roce 2013 byla zahájena výměna oken.

Mateřská škola v Dolní Čermné již roky spolupracuje s okolními mateřskými školami, se speciálně pedagogickým centrem v Ústí nad Orlicí, s dětskou lékařkou, dětským domovem v Dolní Čermné a s psychologem z Pedagogicko-psychologické poradny v Ústí nad Orlicí.

Základní škola v Dolní Čermné vykonává činnost základní školy s prvním až devátým ročníkem a školní družinou. V základní škole se vzdělává cca 180 žáků. Kapacita školní družiny je 60 žáků a je využita plně. Do zdejší ZŠ dojíždějí žáci z okolních obcí, rovněž ji navštěvují žáci z místního Dětského domova. Škola sídlí v centru obce a pro svoji činnost využívá dvě budovy, které jsou majetkem městyse. V hlavní budově čp. 4 sídlí ředitelství školy, třídy druhého stupně a 5. ročníku. V části budovy čp. 40 jsou umístěny čtyři třídy prvního stupně (1. – 4. ročník). V rámci reorganizace je plánováno přemístění 1. stupně do hlavní budovy ZŠ a mateřská škola do budovy čp. 40 – tam bude i sídlo družiny.

V budově ZŠ došlo k modernizaci počítačových učeben a jejich vybavení, nákupu interaktivních tabulí a dataprojektorů. Nově vznikla odborná jazyková učebna. Byla provedena rekonstrukce osvětlení, výměna oken a nábytku. Byla provedena bezbariérovost, včetně vybudování výtahu.

V rámci I. sjezdu rodáků a přátel Dolní Čermné byla dne 3. 7. 1949 odhalena na školní budově pamětní deska místnímu rodáku Čenku Junkovi, žákovi zdejší národní školy.

V souvislosti s obnoveným Memoriálem Čenka Junka (I. ročník se konal 11. září 1999) byl podán návrh na přejmenování školy. Slavnostní akt odhalení desky s novým názvem školy proběhl při zahájení II. ročníku závodu v září 2000.

Stravování zajišťuje školní jídelna, jejímž zřizovatelem je rovněž městys Dolní Čermná. Školní jídelna zajišťuje stravování žákům mateřské školy, žákům základní školy a dětem z dětského domova. Dále poskytuje jiné stravovací služby, tj. vaření a výdej obědů pro další strážníky. Ve školní jídelně se připravuje celodenní strava pro děti z mateřské školy, obědy pro žáky základní školy a personál MŠ a ZŠ a obědy pro další strážníky. Budovy jídelny je průběžně opravována.

Pro potřebu školní výuky, ale i dalších osob slouží tělocvična. Pro potřeby mateřské školy, školní družiny i široké veřejnosti bylo v roce 2009 vybudováno dětské hřiště s rozličnými herními prvky, pískovišti, zpevněnou i travnatou plochou. V následujících letech je plánováno vybudování zastřešení zpevněné plochy (altán) spolu s uzavíratelným skladem herních a učebních pomůcek.

1.5.3 Zdravotnictví

V Dolní Čermné je několik zdravotnických zařízení. Má zde sídlo praktický lékař pro dospělé, praktický lékař pro děti a dorost a praktický zubní lékař. V centru obce sídlí rovněž lékárna, která zde má téměř 100letou tradici.

Za dalšími specializovanými lékaři dojíždějí občané do Lanškrouna, Letohradu, Žamberka či Ústí nad Orlicí. Nejbližší nemocnice je v Ústí nad Orlicí. Zdravotnická záchranná služba přijíždí z Lanškrouna. Z pohledu dostupnosti můžeme hodnotit základní zdravotní péči jako velmi dobrou.

1.5.4 Sociální péče

Podmínky pro život seniorů v Dolní Čermné jsou vyhovující. Péči o nemohoucí a nemocné občany obstarává Oblastní charita Ústí nad Orlicí se sídlem v Letohradě. Domov pro seniory se nachází v Lanškrouně, Červené Vodě a Žamberku.

1.5.5 Kultura

Městys Dolní Čermná žije bohatým kulturním životem. Kulturu podporují jak místní spolky, tak i samotný městys. Místní spolky jsou podrobněji popsány v kapitole 1.2. Obyvatelstvo (Spolková činnost). Pořádané akce jsou víceméně lokálního významu a charakteru, navštěvují je zejména místní občané, rekreanti a občané z okolí (výstava „Koníčkáři“, „Vánoční trhy a výstava“, Pohádkový les, koncerty, plesy, zábavy, divadelní představení ochotníků, fotbal, hasičské soutěže, školní akce – akademie, tematické akce k významným dnům, svátkům a výročím). K tradičním událostem patří také pout' (na svátek patrona farního kostela sv. Jiří, 24. dubna) a posvícení (u příležitosti posvěcení kostela, přibližně v polovině listopadu).

Významnou událostí přesahující lokální či regionální charakter mají „Čermenské slavnosti“ – mezinárodní folklorní festival konající se každoročně na konci června.

Pro pořádání kulturních akcí slouží zejména sportovně-kulturní Areál zdraví a sportu, jehož revitalizace proběhla v letech 2009 – 2010 s finanční podporou z Operačního programu CZ.1.13 ROP NUTS II Severovýchod, dále pro společenské účely slouží objekt „Orlovny“, který je ve vlastnictví Jednoty Orla. Pro potřeby společenských událostí je plánováno vybudování obřadní síně v objektu čp. 234. Kulturu městys podporuje zejména spoluprádáním a poskytnutím finančních prostředků na kulturní akce.

V městysu je provozována veřejná knihovna, která sídlí na náměstí v budově bývalé školy v prvním patře a má otevřeno dvakrát týdně. V knižním fondu je přibližně 4000 knih, které vozí z výměnného fondu Městská knihovna Lanškroun.

V centru obce je rovněž Muzeum městyse. Myšlenku založit v Dolní Čermné muzeum vzešla od badatele pana Jana Šilara. Konkrétní podnět k založení muzea lze najít v roce 1981, kdy spolek zahrádkářů zorganizoval velmi populární výstavu „Jak se u nás dříve žilo a pracovalo“. Kromě etnografické části má muzeum městyse i přírodovědnou část. O uspořádání, instalaci a otevření této části se zasloužili p. Jan Růžička a p. Pavel Havel. Jsou zde k vidění exponáty ptáků, drobná zvěř, hlodavci, paroží, sbírka motýlů, brouků, minerálů a preparovaných plazů.

Unikátem je zkamenělý platan, který byl nalezen v pískovně v Březině. Dr. Sakala z Národního muzea v Praze určil jeho stáří na 10 miliónů let. Je to naplavenina z třetihorního moře. Jsou zde vystaveny i drobné zkameněliny živočichů a otisky rostlin v opuce nalezených na katastru Horní a Dolní Čermné.

K nejvýznamnějším památkám v Dolní Čermné patří:

- **Kostel sv. Jiří**

Areál kostela sv. Jiří z let 1687-90 (rozšířený 1859-60), na ohrazeném hřbitově, s věží z r. 1559, je dominantou obce. Zahrnuje i barokní kapli sv. Barbory, krucifix od A. Czyliaka z r. 1792 a neobvyklý mariánský pilíř z r. 1700. Areál je památkově chráněn.

- **Fara**

Zděná patrová fara z r. 1715, s barokní přístavbou z let 1758-59, upravená klasicistně v r. 1820, představuje hodnotný příklad vývoje vrchnostenské barokní a klasicistní architektury na Lanškrounsku a doklad významu farské správy v pohraničních oblastech.

Fara je v dobrém stavu, průběžně udržována, obydlena. Celková rekonstrukce fary proběhla ve druhé polovině 90. let 20. století (mimo jiné střešní krytina, omítky, interiér). Fara je památkově chráněna.

- **Socha Nejsvětější Trojice (Jakubovice)**

Barokní pískovcový trojiční pilíř v ikonografickém typu Gnadenstuhl, datovaný chronogramem do r. 1768, autorsky neurčený, pořízený nákladem soukromého donátora. Reliéf Panny Marie Mariazellské na podstavci dokládá poutní tradici a mariánskou úctu. Socha je památkově chráněna.

- **Socha Panny Marie Pomocné (Jakubovice)**

Klasicistní pilíř se sochou Panny Marie Pomocné z r. 1829, v přežívající rustikalizované barokní formě. Autorsky neurčené kamenosochařské dílo, postavené při cestě z Jakubovic na Mariánskou Horu. Ojedinelé sochařské ztvárnění známé obrazové předlohy. Socha je památkově chráněna.

- **Venkovský dům (Dolní Čermná čp. 133)**

Roubený venkovský dům z konce 18. století, s bedněným polovalbovým štítem a podélnou krytou pavlačí, postavený na zděném klenutém sklípku, představuje charakteristický doklad vývoje lidového domu v oblasti Podorlicka. Památkově chráněno.

- **Starobylý kamenný most pod kostelem sv. Jiří**

Kamenný most, postavený ze stavební opuky, byl vybudován v roce 1308, čtyři roky poté, co je v roce 1304 první písemná zmínka o obci. Most přečkal pět a půl staletí, jak v roce 1861 raznamental konikář obce zaznamenal. V kronice čteme stručný zápis učitele, varhaníka, vedoucího chóru v kostele sv. Jiří a obecního písaře Antonína Pecivála, že v roce 1861 byl starý most pod kostelem obnoven nákladem 185 zl. a 40 krejcarů.

Opuka byla nahrazena pískovcovými kvádry a na oblouku mostní klenby byly vysekány letopočty 1308 - 1861. Původní kamenný most z r. 1308 měl jistě v té době důležitý úkol, když jinde ještě po staletí sloužily v důležitých městech přes vodní toky známé brody. Druhý most z roku 1861 s přibývajícím růstem dopravy byl v nedávné době dvakrát rozšířen, ale kvádr z pískovcových lomů hornodobroučských s letopočtem 1308 - 1861 mluví o původnosti mostu v dávné historii.

- **Socha sv. Jana Nepomuckého**

Tuto sochu najdeme v centru městyse, na náměstí v parčíku před školou. Pozdně barokní socha světce pochází z roku 1771. Autorem je žamberecký sochař a řezbář Alexius Czyliak. Je dokladem svatojánské úcty v 18. století na Lanškrounsku a Žamberecku. Socha je zhotovena z pískovce a je památkově chráněna od roku 1958.

1.5.6 Sport a volnočasové aktivity

Jak již bylo zmíněno výše, městys Dolní Čermná je znám svým bohatým spolkovým životem. Je zde aktivních mnoho spolků, ať už zaměřených na sport či kulturu (viz kapitola 1.2.3 Spolková činnost):

- **Český červený kříž**

- **Junák – český skaut, středisko Bratra Robina Letohrad, z.s.**

- **Orel jednota Dolní Čermná**

- **Rodinné centrum KUK, z. s.**

- **Sdružení členů a přátel folklorního souboru Jitřenka**

- **Sbor dobrovolných hasičů**

- **Spolek divadelních ochotníků v Dolní Čermné**

- **Svaz českých filatelistů 05-115 Dolní Čermná**

- **TJ Dolní Čermná, z.s.**
- **Myslivecký spolek Krahujec**
- **Šachový klub Dolní Čermná, z.s.**

V Dolní Čermné se dále dobrovolně scházejí hráči stolního tenisu, členové České společnosti ornitologické, senioři a také zde působí Dechová hudba Dolní Čermná.

1.6 Životní prostředí

1.6.1 Geologie a geomorfologie

Katastrální území Dolní Čermná patří geomorfologicky do provincie České vysočiny, soustavy Krkonoško-jesenické a Orlické podsoustavy. Území městyse Dolní Čermná se řadí do celku Podorlické pahorkatiny, podcelku Žamberské pahorkatiny a okrsku Čermenské pahorkatiny, v jihozápadní části sem zasahuje Dobroučská pahorkatina.

Městys Dolní Čermná se rozprostírá na dvou katastrálních územích, a to Dolní Čermná a Jakubovice.

Hezky zvrásněná podorlická krajina, v níž leží městys Dolní Čermná, je tvořena částečně druhohorními pískovcovými hlínami s červeným tmelem ze slepenců. Červená pole jsou zřetelná v sousední obci Petrovice, v Dolní Čermné na jihozápadních vrchách - Varta, Horka, Klekarova hora a Červený Vrch. Permské hlíny tvoří souvislý pás od Žamberka přes Petrovice, Dolní Čermnou, Jakubovice, Dolní a Horní Dobrouč, Ostrov dále k Moravské Třebové, až k Moravskému Krumlovu na jižní Moravě.

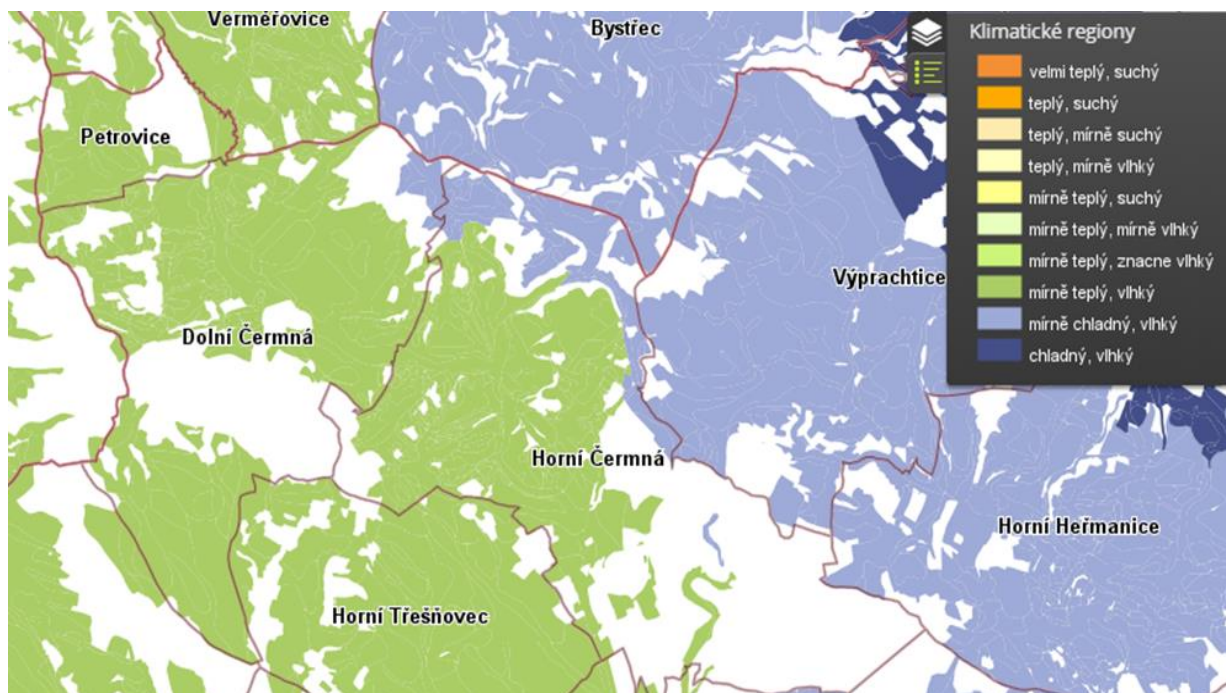
V Dolní Čermné je zastoupen také slín. Ten tvoří hřbet nad stadiónem, pokračuje Cejnarovou strání a končí kolmo na permský útvar na vrchu Červeňáku. I ve slínu se nacházejí zkameněliny. Naplaveniny z útvaru diluvia v podobě písků a cihlářské praše jsou na jižních svazích obce. Ve třetihorních naplaveninách byl nalezen na území Markovy pískovny zkamenělý třetihorní platan (platan je umístěn v muzeu v Dolní Čermné).

Poslední naplavenina byla tvořena spodinou první vegetace, z níž vznikla kvalitní rašelina, táhnoucí se v pásu pod Letnou přes Bahna, Mešinu až ke Krčmě v Horní Čermné.

Ustupující třetihorní moře, volně odtékající povrchní i pramenité vody vymodelovaly během dlouhých věků místy pozvolné svahy, jinde prudká úbočí a několik kotlin při hlavním údolí povodí potoka Čermná (zvaném též Čermenka). I proto bývalá obec Čermná leží při potoce v 7 km dlouhém křivolakém údolí s množstvím postranních údolí a kotlinek.

1.6.2 Klima a vodstvo

Podle Quittovy klimatické klasifikace spadá většina území Dolní Čermné do mírně teplé oblasti MT2 (krátké léto, mírně chladné, mírně vlhké, krátké přechodné období s mírným jarem a mírným podzimem; normálně dlouhá zima s mírnými teplotami a normálně dlouhou sněhovou pokrývkou), pouze jižní výběžek katastru v místní části Jakubovice spadá do klimatické oblasti mírně teplé MT7 (normální dlouhé, mírné, mírně suché léto, přechodné období je krátké s mírným jarem a mírně teplým podzimem; zima je normálně dlouhá, mírně teplá, suchá až mírně suchá s normální až krátkou sněhovou pokrývkou).



Obrázek 3 Mapa klimatických oblastí

Dolní Čermná se rozprostírá v nadmořské výšce od 398 do 528 metrů nad mořem (nejvyšší kopec je Červený Vrch). Městys se táhne v délce 3 km v úvalu potoka Čermná (někdy též nazývaném Čermenka), který se pod kopcem Hůra (485 m. n. m.) vlévá do Tiché Orlice. Jižní slunečné svahy jsou písčité, severní svahy jílové, v horních polohách je permský pískovec. V horní části obce zvané Na bahnech je slatina, nad ní písky.

Jakubovicemi probíhá evropské rozvodí. Jižním směrem od linie rozvodí je území odvodňováno Moravskou Sázavou k řece Moravě, severně od rozvodí odtéká voda Čermnou až k Tiché Orlici. Nadmořská výška se zde pohybuje od 398 m. n. m. po 528 m. n. m. (Červený vrch).

Čermná odvodňuje území obce Horní Čermná a městyse Dolní Čermná. Délka toku činí zhruba 13,7 km. Pramení v nadmořské výšce kolem 580 m. n. m. v polích u obce Výprachtice. Odtud stéká do místní části Nepomuky spadající pod obec Horní Čermná, kde je postaven suchý poldr. Poté protéká samotnou obcí Horní Čermná, kde se do něj vlévá Bájský potok. Dále protéká potok obcí Horní Čermná a dostává se na území městyse Dolní Čermná. Na území městyse se potok vlévá do Čermenského rybníku, kde se k němu připojuje i tok Bobravka dlouhý 3,24 km. Poté Čermná protéká městysem a u Petrovic se do něj vlévá další bezejmenný tok.

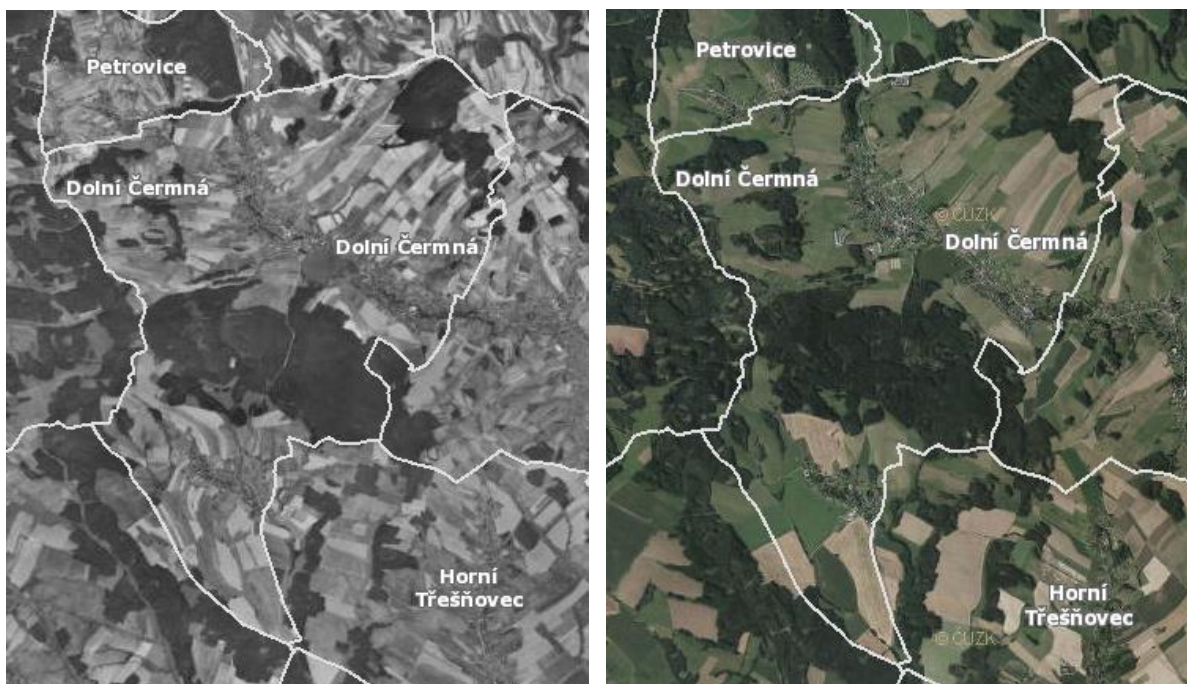
Tok Čermná je levostranným přítokem Tiché Orlice, kam se vlévá po dalších 1200 metrech a spadá do povodí Labe. V místní části Jakubovice pramenní tok Zadní potok, který se po 4,73 km vlévá do Moravské Sázavy a spadá do povodí Moravy.

Na území městyse Dolní Čermná se nachází velký Čermenský rybník, který patří společnosti Plundrovo rybářství. Čermenský rybník má rozlohu okolo 15 ha a objem vody 150 000 m³. V roce 2005 - 2007 proběhlo odbahnění rybníka, a to za finanční podpory (dotace) poskytnuté majiteli Ministerstvem zemědělství ČR.

Dále se na území městyse nachází menší myslivecký rybník a v místní části Jakubovice bývalé koupaliště a další vodní nádrž. V severní části městyse se nachází suchý poldr. Tento poldr patří Povodí Labe, státní podnik.

1.6.3 Zemědělství a lesnictví

Z přiložených ortofotomap z 50. let a ze současnosti je patrné, že co se týče rozsahu lesních porostů, došlo k mírnému zvětšení této plochy, a to zejména v západní části obce.



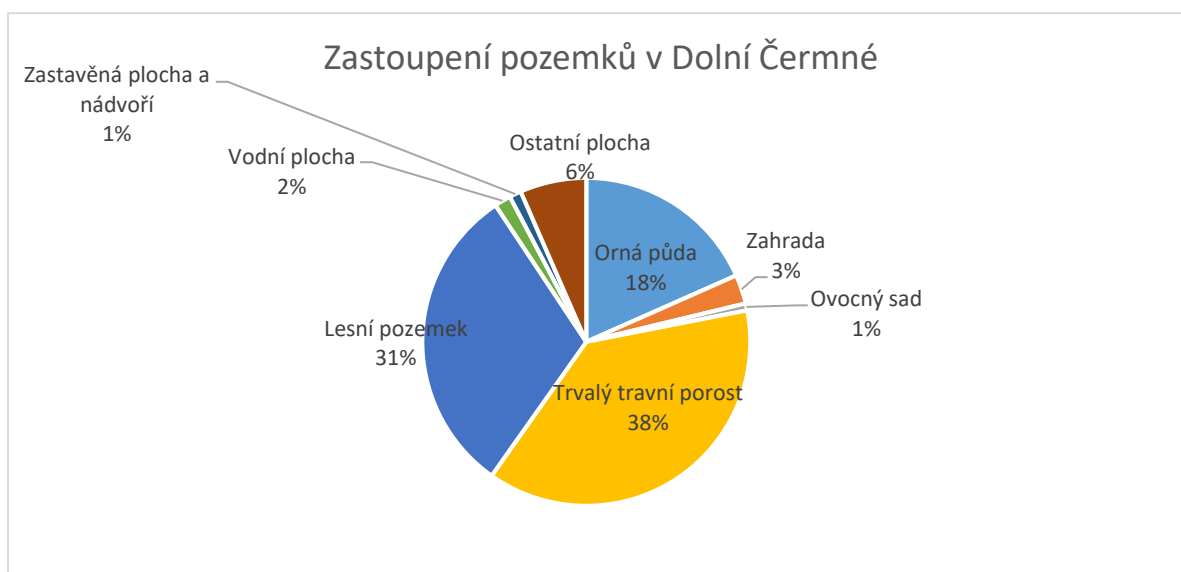
Obrázek 4 Porovnání ortofotomapa 50. léta a aktuální

Pokrytí lesy, loukami a ornou půdou se od roku 1993 (od této doby jsou k dispozici statistické údaje) změnil. Jak je vidět z níže uvedené tabulky, zvětšila se celková rozloha, více než dvakrát se zvětšil podíl trvalého travního porostu, ale výrazně se snížil podíl orné půdy. Mírně se zvýšila plocha lesního pozemku, vodní plocha, zastavěná plocha a nádvoří a o necelých 30 ha se zvýšila ostatní plocha.

	Rok 1993	Rok 2000	Rok 2018
Celková výměra (ha)	1498,88	1498,91	1503,15
Zemědělská půda (ha)	940,24	940,17	899,06
Orná půda (ha)	614,64	618,12	276,11
Chmelnice	-	-	-
Vinice	-	-	-
Zahrada	43,10	43,07	43,16
Ovocný sad	10,87	10,88	10,37
Trvalý travní porost	271,63	268,09	569,42
Nezemědělská půda (ha)	558,64	558,74	604,09
Lesní pozemek	450,16	450,58	464,01
Vodní plocha	20,76	20,76	24,44
Zastavěná plocha a nádvoří	17,33	17,04	17,38
Ostatní plocha	70,40	70,37	98,26

Tabulka 6 Zastoupení půdy na území městyse Dolní Čermná

Katastrální území obce je nejvíce pokryto trvalým travním porostem (cca 38 %) a lesními pozemky (31 %). Další významné zastoupení má orná půda (18%) a ostatní plocha (6 %). Zahrada má zastoupení cca 3 % a vodní plocha 2 %.



Graf 10 Zastoupení pozemků v Dolní Čermné (r. 2018)

1.6.4 Jakost a zdroje vod

Městys Dolní Čermná má vybudován systém zásobování vodou. Jak již bylo zmíněno v kapitole 1.4.1.1 Zásobování vodou, je městys součástí skupinového vodovodu Lanškroun – Albrechtice – Sázava – Žichlínek – Lubník – Dolní Třešňovec – Horní Třešňovec – Dolní Čermná – Horní Čermná – Petrovice. Provozovatelem skupinového vodovodu jsou Vodovody a kanalizace Jablonné nad Orlicí, a.s.

Skupinový vodovod využívá několik zdrojů vody. Nejbližší vodní zdroje se nacházejí na katastru sousední obce Horní Čermná.

Pro zásobování obyvatel obce Dolní Čermná je primárně využíván zdroj V2. K ochraně uvedených vodních zdrojů bylo rozhodnutím Městského úřadu Lanškroun vyhlášeno ochranné pásmo vodního zdroje I. stupně a následně rozhodnutím Městského úřadu Lanškroun také ochranné pásmo II. stupně. Ochranné pásmo II. stupně zasahuje také do katastrálního území Dolní Čermná.

Místní část Jakubovice je zásobována vodou z vlastního veřejného vodovodu, provozovatelem jsou také Vodovody a kanalizace Jablonné nad Orlicí, a.s. V minulosti byl vybudován nový vrt JK-4 a nový vodojem. K ochraně uvedeného vodního zdroje bylo rozhodnutím Městského úřadu Lanškroun vyhlášeno ochranné pásmo vodního zdroje I. a II. stupně.

Dolní Čermná leží v blízkosti hranic CHOPAV (chráněná oblast přirozené akumulace vod) Východočeská křída a CHOPAV Žamberk – Králíky.

1.6.5 Protipovodňová opatření

Na území městyse Dolní Čermná má vodní tok Čermná oficiálně stanovené záplavové území včetně aktivní zóny, které bylo vyhlášené Okresním úřadem Ústí nad Orlicí dne 26. 6. 2001.

Kromě území ohroženého vyššími stavy a průtoky vodních toků představují riziko přívalové srážky a také dlouhotrvající deště, kdy je povodí přesycené.

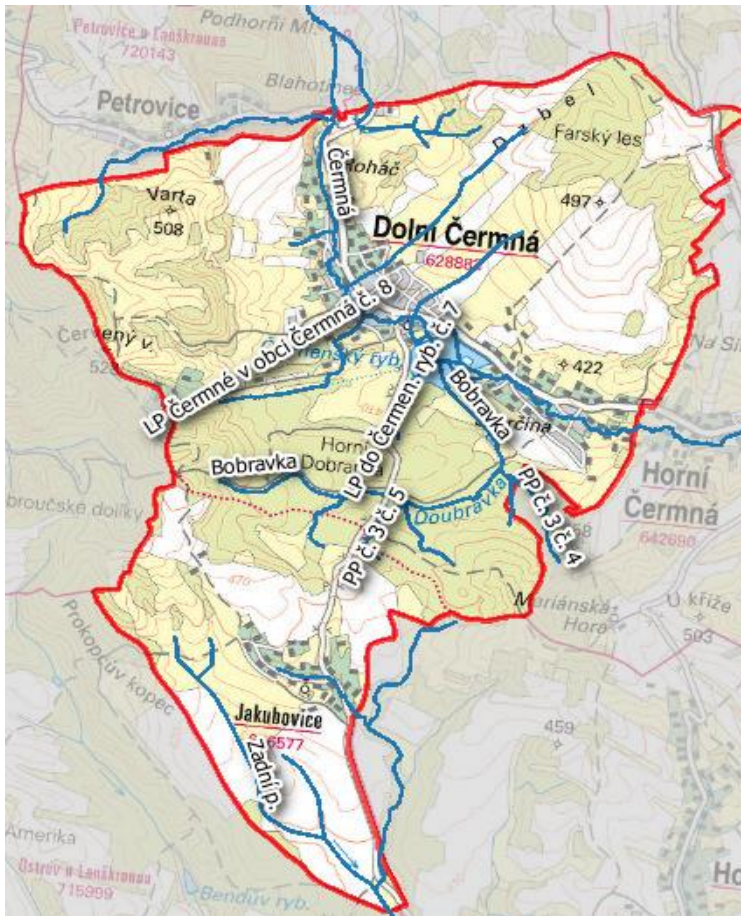
Při povodňových situacích může dojít k ohrožení objektů srážkami, zpětným vzduťím, splachy z polí i nefunkční kanalizací. Na území městyse Dolní Čermná je při povodni ohrožováno cca 130 budov, ve kterých trvale žije 351 obyvatel, z toho 40 patří do rizikové skupiny (starší 70 let, handicapovaní). V době mimo povodeň je povodňovým orgánem úřad městyse Dolní Čermná.

Po dobu povodně jsou povodňovými orgány:

- Povodňová komise městyse Dolní Čermná
- Povodňová komise obce s rozšířenou působností Lanškroun
- Povodňová komise Pardubického kraje
- Ústřední povodňová komise

Na území městyse se v záplavovém území vodních toků nenachází žádné objekty, které by mohly být při povodni zdrojem ohrožení (např. vlivem úniku nebezpečných látek či uvolnění většího množství materiálu do vodního toku).

Území městyse může být ohrožováno vyššími vodními stavy především na vodních tocích Čermná a Zadní potok. Přímo v Dolní Čermné jsou pak čtyři místa vizuální kontroly: Lávka na Bahnech u čp. 107, most na Staré cestě u čp. 19, most na dolním konci u čp. 273 a bezpečnostní přeliv Čermenského rybníku.



Obrázek 5 Vodní toky na území městyse Dolní Čermná

V roce 2014 získal městys prostřednictvím Dobrovolného svazku obcí Mikroregion Severo-Lanškrounsko dotaci ze SFŽP na protipovodňová opatření (rozhlas, hladinoměr, srážkoměr, digitální povodňový plán). Digitální povodňový plán Dolní Čermné je k nahlédnutí na webových stránkách městyse.

1.6.6 Nerostné bohatství

Území Lanškrounska není zvláště bohaté na nerostné suroviny, přesto se zde nachází několik ložisek nerostných surovin včetně chráněných ložiskových území.

Chráněné ložiskové území se nachází také na katastru obce Dolní Čermná (47,2 ha). Jedná se o surovinu šterkopísky, dosud zde ale nebylo těženo. Na území obce Dolní Čermná se nachází poddolované území, ovšem pouze bodově (ne plošně).

1.6.7 Ochrana ovzduší

V oblasti ORP Lanškroun (kromě města Lanškroun) je ovzduší všeobecně hodnoceno jako dobré.

1.6.8 Ochrana přírody

Na katastru místní části Jakubovice se nachází ochranné pásmo přírodní rezervace Lanškrounské rybníky. Předmětem ochrany Lanškrounských rybníků jsou typy přírodních stanovišť, která se nacházejí v území přírodní rezervace - bezkolencové louky na vápnatých, rašelinných nebo hlinito-jílovitých půdách a smíšené jasanovo-olšové lužní lesy temperátní a boreální Evropy. Celková výměra je 39,50 ha a nachází se na katastrálním území Lanškroun, Dolní Třešňovec a Ostrov u Lanškrouna. Ochranné pásmo přírodní rezervace se rozkládá v katastrálním území Lanškroun, Jakubovice, Ostrov u Lanškrouna a Horní Třešňovec.

Na území obce Dolní Čermná se nacházejí tři památné stromy / stromořadí, jeden je na katastru Jakubovic, zbytek se nachází na katastrálním území Dolní Čermná.

Za památné stromy, jejich skupiny nebo stromořadí, je možné prohlásit dřeviny vynikající svým vzrůstem, věkem, významné krajinné dominanty, zvláště cenné introdukované dřeviny a dřeviny historicky cenné, které připomínají historické události nebo jsou s nimi spojeny různé pověsti a báje.

Název	Obec	Katastrální území	Číslo pozemku
Borovice u Jakubovic	Dolní Čermná	Jakubovice	742/1
Lípa u Hálových	Dolní Čermná	Dolní Čermná	3454/1
Lípy u kapličky	Dolní Čermná	Dolní Čermná	2886/3

Tabulka 7 Přehled památných stromů na území městyse Dolní Čermná

Dalšími prvky ochrany přírody jsou prvky územního systému ekologické stability (ÚSES).

Katastrálním území Dolní Čermná a Jakubovice prochází nadregionální biokoridor Boršov, Loučský les. Dolní Čermná má na svém území rovněž několik lokálních biokoridorů: Čermná (nivní, antropicky ovlivněný), Varta (lesoluční), Nad obalovnou (lesoluční), Bobrovka (nivní s vodní plochou), Farský les (lesní), Jakubovice – Zadní potok (nivní), Horní Dobranka (lesní) a Soutok (lesní).

Na území obce dále existuje regionální biocentrum Horní Dobranka (lesní) a dále lokální biocentra: Soutok (lesní), Obecní les, Smrčínská cesta (lesní), U mostu (lesoluční), Čermenský rybník (vodní), Slatina (nivní) a Kalhoty (lesoluční).

1.6.9 Veřejná zeleň

Veřejnou zeleň představují plochy veřejných prostranství, zejména plochy veřejné zeleně v sousedství objektů občanského vybavení a u drobných památek církevní architektury. Do údržby zeleně investuje městyse každoročně nemalé finanční prostředky.

Zeleň se na území obce nachází v dostatečném množství a podíl zeleně na území obce se v posledních letech výrazně zvýšil. Trvalý travní porost pokrýval v roce 1993 plochu 271,63 ha (18,1 %), v roce 2000 plochu 268,09 ha (17,9 %) a v roce 2017 již plochu 569,26 ha (37,8 %).

V roce 2015 proběhla revitalizace veřejné zeleně v intravilánu městyse.

1.6.10 Ekologická stabilita krajiny

Stav krajiny z hlediska její vyváženosti a rovnováhy je vyjadřován koeficientem ekologické stability.

Koeficient ekologické stability stanovuje poměr ploch tzv. stabilních a nestabilních krajinných prvků v daném území. Mezi stabilní prvky patří lesy, trvalé travní porosty, sady, zahrady, vinice, chmelnice a vodní plochy, mezi nestabilní prvky patří orná půda, zastavěné plochy a ostatní plochy.

Hodnoty koeficientu ekologické stability menší nebo rovné 0,10 dosahují území s maximálním narušením přírodních struktur; 0,10 – 0,30 území nadprůměrně využívaná se zřetelným narušením přírodních struktur; 0,31 – 1,00 území intenzívně využívaná, zejména zemědělskou velkovýrobou; 1,01 – 2,99 celkem vyvážená krajina, v níž jsou technické objekty a člověkem využívané plochy relativně v souladu s dochovanými přírodními strukturami; hodnoty 3,00 a více dosahuje přírodní a přírodě blízká krajina s výraznou převahou ekologicky stabilních struktur a nízkou intenzitou využívání krajiny člověkem.

V roce 2018 mělo katastrální území obce Dolní Čermná koeficient ekologické stability 2,84, což je krajina celkem vyvážená, kdy jsou plochy člověkem využívané relativně v souladu s dochovanými přírodními strukturami.

1.6.11 Staré ekologické zátěže

Za starou ekologickou zátěž považujeme závažnou kontaminaci horninového prostředí, podzemních nebo povrchových vod, ke které došlo nevhodným nakládáním s nebezpečnými látkami v minulosti (zejména se jedná např. o ropné látky, pesticidy, PCB, chlorované a aromatické uhlovodíky, těžké kovy apod.). Zjištěnou kontaminaci můžeme považovat za starou ekologickou zátěž pouze v případě, že původce kontaminace neexistuje nebo není znám.

Kontaminovaná místa mohou být rozmanitého charakteru – může se jednat o skládky odpadů, průmyslové a zemědělské areály, drobné provozovny, nezabezpečené sklady nebezpečných látek, bývalé vojenské základny, území postižená těžbou nerostných surovin nebo opuštěná a uzavřená úložiště těžebních odpadů představující závažná rizika.

Na území obce Dolní Čermná U Sadu se nachází místo bývalé skládky TKO, které bylo řádně sanováno dle legislativních podmínek.

1.7 Správa městyse

1.7.1 Úřad městyse a kompetence městyse

Dolní Čermná byla v 19. století městysem, v roce 1948 však přestal být status města používán a Dolní Čermná se stala obcí. Od roku 2009 je Dolní Čermná opět městysem a od tohoto roku má svůj znak a prapor.

Městys nebo také městečko je historický typ obcí stojících mezi městem a vsí, kterým bylo uděleno právo pořádat výroční a dobytčí trhy (tím se městyse lišily od vsí). Městyse musely mít městský charakter a musely plnit roli spádového městečka pro okolní vesnice. Status městyse nebo městečka uděloval od 13. století panovník. Po vzniku ČSR v roce 1918 udělovala status ministerská rada na základě detailní žádosti obce. Podle "Statistického lexikonu v Republice československé" bylo v roce 1930 na území ČSR 503 městysů. Zhruba od roku 1950 se status městyse přestal používat. Změna poměrů v naší společnosti po 17. listopadu 1989 umožnila obcím, které v minulosti držely status městyse, aby Poslaneckou sněmovnu Parlamentu České republiky požádaly o obnovení statutu na základě Novelu zákona o obcích, jenž nabyl účinnosti 1. července 2006.

Dolní Čermná je obcí I. typu. V čele úřadu stojí starosta, který je uvolněný pro výkon funkce a zastupuje městys na venek. Místostarosta zastupuje starostu v případě jeho nepřítomnosti a je neuvolněný pro výkon své funkce. Orgány městyse jsou zastupitelstvo městyse a rada městyse.

Zastupitelstvo městyse je volený orgán samosprávy. Je 15členné.

Rada městyse je 5členná. Členy rady jsou starosta a místostarosta a 3 další volení členové zastupitelstva městyse.

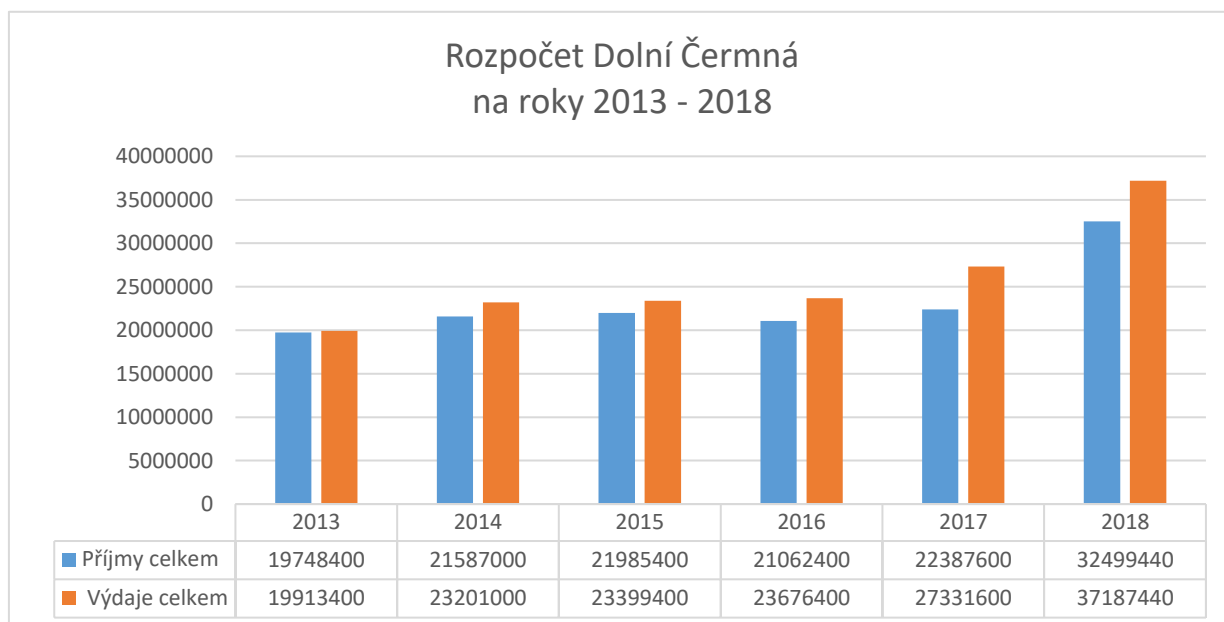
Úřad městyse má dalších 7 zaměstnanců. Dalšími zaměstnanci jsou pracovníci technické čety, kteří se starají o úklid obce, údržbu zeleně, provádějí opravy, zimní údržbu komunikací atd.

Městys zřizuje několik příspěvkových organizací: Mateřská škola Dolní Čermná, Základní škola Vincence Junka Dolní Čermná a Školní jídelna Dolní Čermná.

1.7.2 Hospodaření - majetek městyse

Ve sledovaných letech 2013 až 2018 byl rozpočet městyse vždy schválen až po začátku rozpočtového období, městys tak schvaloval rozpočtové provizorium.

Z níže uvedeného grafu vyplývá, že schválený rozpočet byl na každý sledovaný rok (2013 – 2018) schválen jako schodkový. Schodek je hrazen zůstatkem z minulých let.



Graf 11 Schválené rozpočty městyse Dolní Čermná na roky 2013 - 2018

V minulých letech využil městys různých dotačních možností (krajské dotace, národní dotace, evropské dotace). Městys z těchto zdrojů vybudoval chodníky, opravil budovy v majetku městyse, proběhla oprava komunikací, opravy drobných památek a další investice.

1.7.3 Bezpečnost

V Dolní Čermné nepůsobí obvodní oddělení Policie ČR, městys nemá obecní policii. Dolní Čermná patří svojí územní působností pod obvodní oddělení policie ČR Lanškroun.

Obvodní oddělení Policie ČR Lanškroun mělo v lednu 2019 index kriminality (tj. počet spáchaných trestných činů za zvolené časové období na daném území, přepočtený na 10 tisíc obyvatel) 13,3, což je 286. místo v rámci ČR (pořadí podle indexu kriminality od nejvyššího k nejnižšímu) z celkového počtu 522, jedná se tedy o celkem bezpečné místo v rámci ČR.

Městys má v této oblasti zpracovány základní dokumenty:

- protipovodňový plán
- požární řád

K ochraně obyvatelstva před přírodními katastrofami je městys zařazen do integrovaného záchranného systému (IZS). Na obecní úrovni městys zřídil a využívá Jednotku sboru dobrovolných hasičů obce, která je do integrovaného záchranného systému zapojena. Jednotku je nutno postupně doplňovat potřebným vybavením.

V Dolní Čermné jsou informace např. o plánovaných odstávkách vody, přerušení dodávek elektrické energie, termínech zasedání zastupitelstva, konání kulturních a společenských akcí, apod. zveřejňovány na elektronické a fyzické úřední desce městyse, na vývěskách, na webových stránkách městyse a jsou vyhlášovány rozhlasem. Pozvánky na kulturní a sportovní akce a informace o dění v městyse jsou rovněž zveřejňovány v Dolnočermenském zpravodaji, který vydává úřad městyse šestkrát v roce v nákladu 550 ks.

1.7.4 Vnější vztahy a vazby městyse

Dolní Čermná je členem Dobrovolného svazku obcí Pod Bukovou horou, Dobrovolného svazku obcí Mikroregion Severo-Lanškrounsko a patří do územní působnosti MAS ORLICKO, z.s.

Pod Bukovou horou je dobrovolný svazek obcí v okrese Ústí nad Orlicí, jehož sídlem je Dolní Čermná a cílem koordinace jednotlivých potřeb obcí v oblasti regionu. Sdružuje celkem 3 obce a byl založen v roce 2002. Prostřednictvím tohoto svazku se realizovaly dvě významné akce, a to „Plynofikace obcí Dolní Čermná, Horní Čermná, Verměřovice a Bystřec“, která byla dokončena v roce 2004, a dále akce „Kanalizace a ČOV Horní a Dolní Čermná“, která byla ukončena koncem roku 2010.

Dobrovolný svazek obcí Mikroregion Severo-Lanškrounsko je společenství 14 obcí. Byl založen v roce 2012 a jeho cílem je koordinace, ochrana a prosazování společných zájmů a rozvoj regionu. Předmětem činnosti svazku je zejména společný postup členských obcí při řešení úkolů v oblasti odpadového hospodářství, školství, dopravní obslužnosti, životního prostředí, informatiky, cestovního ruchu a využití volného času, případně v dalších oblastech, na kterých se shodne valná hromada svazku. V rámci členství v DSO Mikroregion Severo-Lanškrounsko, který je zapojen do projektu Centra společných služeb, využívá městys i poradenské a dotační služby.

Svazek Mikroregion Severo-Lanškrounsko se stal v dubnu 2013 přidruženým členem Místní akční skupiny ORLICKO. MAS ORLICKO je neziskovou organizací, jejímiž zakladateli jsou zástupci místní komunity (podnikatelé, zástupci orgánů samospráv i neziskových organizací) a která uplatňuje své projekty prostřednictvím programu „LEADER“.

Partnerskými obcemi Dolní Čermné jsou obce Gmina Dzierzoniow (Polsko) a Liptovská Teplička (Slovensko). Gmina nachází na jihozápadě Polska v Dolnoslezském vojvodství. Skládá se se z 15 obcí. K 30. červnu 2007 měla 9372 obyvatel. Území gminy má rozlohu 142,05 km². Liptovská Teplička je obec na Slovensku, která leží na území Prešovského kraje v okrese Poprad. V roce 2007 měla 2340 obyvatel. Území obce má rozlohu 98,69 km².

Městys Dolní Čermná má dále uzavřenou dohodu o vzájemné spolupráci s městečkem Velký Berezný (Ukrajina). Partnerskou spolupráci navázal městys s městem Kazár (Maďarsko). Kazár je také partnerem Liptovské Tepličky a Velkého Berezného.

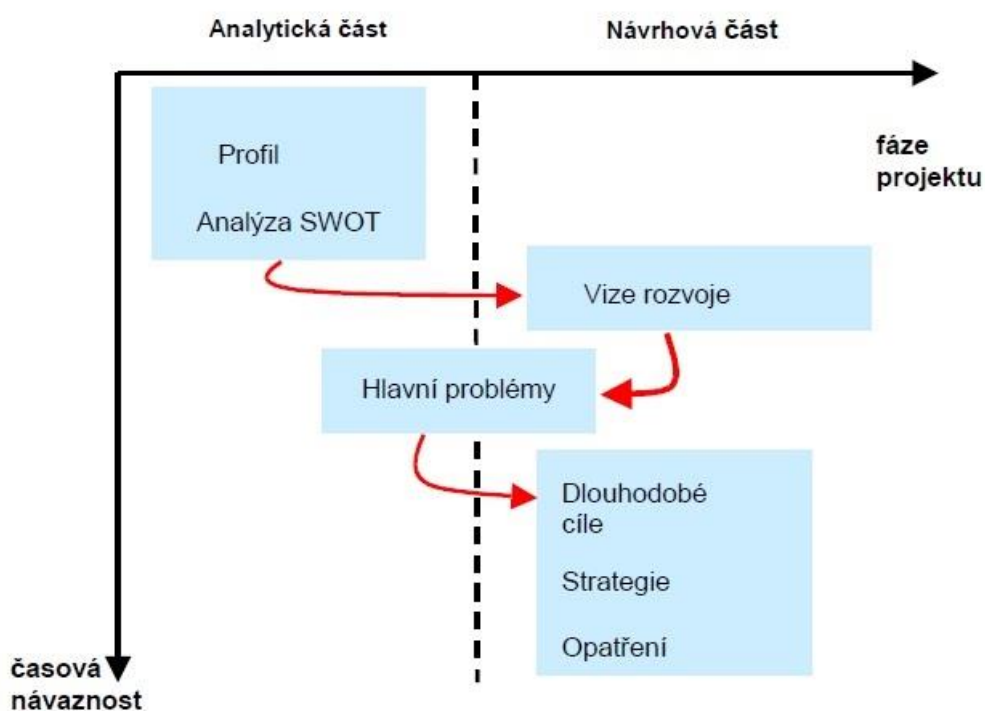
2. Vazba mezi analytickou a návrhovou částí

Každý strategický plán rozvoje obce by měl tedy obsahovat tři vzájemně provázané oddíly:

- analytickou část,
- návrhovou část,
- implementační část.

Analytická část poskytuje odpovědi na to, proč stanovit jednotlivé cíle. Zároveň podává objektivní pohled na současnou situaci obce. Jde o komplexní sociálně ekonomickou analýzu postavenou na statistických datech, analýzu potřeb a preferencí občanů. Jednoduchý shrnující přehled aktuální situace obce pak poskytuje SWOT analýza, tedy analýza silných a slabých stránek, příležitostí a hrozeb obce, jež se opírá o veškerá uvedená analytická zjištění.

Návrhová část je klíčovou pasáží strategického dokumentu, neboť určuje, čeho chce měštys ve stanovené (většinou střednědobé) časové lhůtě dosáhnout. Návrhová část je zarámována vizí. Vize vychází z historického zařazení obce v regionu a její vazby na okolí. Respektuje přírodní či územní podmínky obce.



Obrázek 6 Přechod mezi analytickou a návrhovou částí

Návrh na postup v následujících oblastech:

1. TECHNICKÁ A DOPRAVNÍ INFRASTRUKTURA

- a. Opravy, rekonstrukce a zlepšení kvality místních komunikací, parkovišť a mostů včetně dopravního značení
- b. Příprava pozemků pro výstavbu RD
- c. Rekonstrukce, opravy, rozšíření a údržba veřejného osvětlení
- d. Rozšíření a oprava kanalizace
- e. Vybudování sběrného místa
- f. Vybudování, úpravy a rozšíření prostor pro skladování komunální techniky a pořízení komunální techniky
- g. Pasporty
- h. Bezpečnost silničního provozu (snižování rychlosti, ostrůvky, přechody, chodníky, apod.)

2. OBČANSKÁ VYBAVENOST

- a. Výstavba, rekonstrukce, opravy a údržba obecních budov a jejich vybavení
- b. Vybudování nového hřbitova
- c. Výstavba, rekonstrukce, oprava a údržba sportovišť a jejich vybavení
- d. Vybudování, údržba, rekonstrukce, oprava a provoz dětských hřišť a odpočinkových zón
- e. Obnova a úprava veřejných prostranství a zeleně
- f. Pořízení informačních tabulí a směrovek
- g. Údržba protipovodňových opatření, varovného systému a rozhlasu
- h. Pořízení vybavení pro JSDHO
- i. Výstavba, rekonstrukce a opravy hasičské zbrojnice

3. CESTOVNÍ RUCH, KULTURA, SPORT, OSVĚTA

- a. Zbudování turistických tras, naučných stezek a příslušenství
- b. Opravy památek
- c. Péče o krajinu
- d. Zkvalitnění a navýšení stravovacích a ubytovacích kapacit
- e. Prezentace městyse na regionální úrovni
- f. Zajištění a podpora společenských, kulturních a sportovních akcí
- g. Podpora a rozvoj spolkové činnosti

3. SWOT analýza

SWOT analýza je technika umožňující poznání zkoumané problematiky (vnitřní i vnější souvislosti).

SWOT je zkratkou z anglických slov:

- **Strengths** (silné stránky – přednosti)
- **Weaknesses** (slabé stránky – nedostatky)
- **Opportunities** (příležitosti)
- **Threats** (hrozby).

Strengths – klady, pozitivní východiska a charakteristiky pro danou oblast.

Weaknesses – zápory, především negativní vnitřní podmínky nebo východiska rozvoje.

Opportunities – současné nebo budoucí podmínky a jevy v prostředí, které, pokud nastanou, budou mít pozitivní dopad na rozvoj oblasti.

Threats – současné nebo budoucí podmínky a jevy v prostředí, které, pokud nastanou, budou mít negativní dopad na rozvoj oblasti.

Tato analytická metoda především:

- shrnuje poznatky analytické části
- zřetelně ilustruje hlavní závěry analýz
- umožňuje hledání souvislostí
- umožňuje posuzovat možnosti změn hrozeb na příležitosti

SWOT analýzy – městys Dolní Čermná

SWOT Technická a dopravní infrastruktura

Silné stránky	Slabé stránky
<ul style="list-style-type: none">• Dobrá dostupnost do zaměstnání a škol• Vyhovující frekvence spojů dopravní obslužnosti s okolními sídly	<ul style="list-style-type: none">• Horší stav veřejného osvětlení• Absence chodníků a bezpečnostních prvků v některých částech městyse• Horší stav některých komunikací, mostků a lávek• Absence pasportizace majetku• Nepřipravené lokality pro výstavbu rodinných domů• Oddělení splaškové a dešťové kanalizace v oblasti „U fary“• Nedostatečná kapacita sběrného místa
Příležitosti	Ohrožení
<ul style="list-style-type: none">• Rozšíření, rekonstrukce, oprava a údržba veřejného osvětlení• Rozšíření sítě chodníků a vybudování dalších bezpečnostních prvků (radary, ostrůvky, přechody atd.)• Opravy a rekonstrukce místních komunikací, parkovišť, mostků a lávek včetně dopravního značení• Zhotovení pasportů• Příprava lokalit pro výstavbu rodinných domů• Vybudování splaškové kanalizace v oblasti „U fary“• Rozšíření sběrného místa	<ul style="list-style-type: none">• Pokles zdrojů na investice do údržby infrastruktury• Zhoršování stavu technické infrastruktury

SWOT Občanská vybavenost

Silné stránky	Slabé stránky
<ul style="list-style-type: none"> • Velmi dobrá občanská vybavenost (obchody, pošta, lékaři) • Dostatečné zázemí pro sportovní trávení volného času • Fungující spolkový život 	<ul style="list-style-type: none"> • Nedostatečné zázemí pro nesportovní volnočasové aktivity • Zhoršující se stav některých sportovišť, dětských hřišť, jejich zázemí a vybavenost • Nevyhovující stav veřejného pohřebiště • Nevyhovující stav některých obecních budov
Příležitosti	Ohrožení
<ul style="list-style-type: none"> • Podpora volnočasových aktivit dětí a mládeže • Navýšení počtu trvale žijících obyvatel • Výstavba, rekonstrukce, opravy a údržba sportovišť, jejich zázemí a vybavení • Vybudování nového, popř. rozšíření veřejného pohřebiště; opravy, rekonstrukce a úprava hřbitova • Výstavba, opravy, rekonstrukce, údržba a rozšíření obecních budov včetně jejich zázemí a pořízení vybavení • Vybudování, rekonstrukce, opravy a údržba dětských hřišť a odpočinkových zón 	<ul style="list-style-type: none"> • Migrace obyvatel v produktivním věku z obce • Nedostatečné zdroje na investice do modernizace OV (limitováno rozpočtem městyse a dostupností dotací) • Zhoršení stavu občanské vybavenosti

SWOT Cestovní ruch, kultura, sport, osvěta

Silné stránky	Slabé stránky
<ul style="list-style-type: none"> • Dostatečné sportovní zázemí pro děti a mládež • Aktivní spolkový život • Dobrá kvalita životního prostředí • Existence sítě turistických tras včetně cyklotras 	<ul style="list-style-type: none"> • Ohrožení povodněmi – vymezení záplavového území • Nedostatečná prezentace městyse na regionální úrovni • Nedostatečná stravovací kapacita • Nevyhovující stav některých sportovišť a dětských hřišť
Příležitosti	Ohrožení
<ul style="list-style-type: none"> • Zvýšení ochrany před povodněmi – výstavba protipovodňových opatření (poldry apod.) • Zkvalitnění prezentace území na regionální úrovni • Zlepšování úrovně služeb pro návštěvníky • Orientace na šetrné formy cestovního ruchu • Navýšení a zlepšení stravovací kapacity • Vybudování, opravy, rekonstrukce a úpravy sportovišť včetně jejich vybavení • Podpora a rozvoj spolkové činnosti 	<ul style="list-style-type: none"> • Upřednostňování jiných turisticky zajímavějších lokalit

Komentář výsledků SWOT analýzy městyse

Z výsledků SWOT analýzy vyplývá, že území městyse je místem s dobrou kvalitou životního prostředí, které je vhodné pro odpočinek, rekreaci a sportovní vyžití. Nachází se zde spíše méně významné kulturní památky. Pro návštěvníky městyse je hlavním lákadlem Areál zdraví a sportu. Městys je vhodným výchozím bodem pro pěší turistiku. Dostupné jsou turistické lokality v blízkém okolí, a to navzdory skutečnosti, že zde chybí železniční trať. Negativem je však nedostatečná stravovací kapacita.

Městys má velmi dobrou občanskou vybavenost - funguje zde několik obchodů, je zde pošta, ordinace praktického lékaře pro děti a dospělé, ordinace stomatologa, mateřská i základní škola.

Elektrina, vodovod a plynovod (kromě místní části Jakubovice) jsou v obci zavedeny. Větší část městyse je odkanalizovaná. Kvalita místních komunikací je průměrná. Rozsah a kvalita infrastruktury je samozřejmě zásadně ovlivněna finančními možnostmi městyse.

Nabídka zaměstnání v samotném městyse je poměrně dobrá, lidé však dojíždějí za prací především do blízkých měst a obcí. Co se ovšem jeví jako nedostatečně zajištěné, jsou sociální služby, a to jak terénního, tak pobytového charakteru.

Současný vývoj městyse je dle zástupců městyse považován jako dobrý. Za slabou stránku je považován zvyšující se průměrný věk obyvatel.

II. NÁVRHOVÁ ČÁST

Strategická vize městysu je definována zejména na základě výsledků a závěrů předchozích bodů analytické části a také na základě jednání se starostou a zastupiteli městysu. Naplnění vize bude dosaženo realizací tohoto strategického plánu rozvoje a na něj navazujících dokumentů, zejména akčních plánů na jednotlivé roky.

Oblasti rozvoje ve svém součtu kompletně pokrývají veškerou problematiku městysu. **Priority (prioritní oblasti rozvoje)** vymezují několik klíčových směrů rozvoje, které jsou pro rozvoj městysu společné. Jejich vymezení je důležité pro větší koncentraci úsilí městysu do několika málo oblastí, které mohou přinášet efekty v rozvoji nebo řešení jejích problémů. Součástí formulování jednotlivých prioritních oblastí rozvoje je také formulace dlouhodobých **strategických cílů**, které stanovují cílový stav, kterého by chtěl městys dosáhnout. Jednotlivá **opatření** popisují kroky, kterými lze dosáhnout naplnění stanovených strategických cílů, a každé opatření se skládá z dílčích **aktivit**, jejichž uskutečnění vede k realizaci opatření.

1. Vize

Na základě charakteristických rysů městysu, diskusí uvnitř městysu tj. se starostou, zastupiteli i občany městysu, a provedené SWOT analýzy, byla pro městys formulována následující strategická vize:

Dolní Čermná – tady jsme se narodili, tady to máme rádi, tady chceme žít.

Městys Dolní Čermná je sebevědomou obcí, která má dlouholetou historii. Nabízí plnou občanskou vybavenost pro spokojený život všech generací. Zároveň poskytuje možnosti aktivního vyžití uprostřed krásné přírody.

2. Prioritní oblasti rozvoje

Cílem tohoto dokumentu je formulovat strategii dalšího rozvoje městysu tak, aby byl naplněn účel jeho založení. V návaznosti na náměty městysu na oblasti spolupráce, výstupy SWOT analýzy a formulovanou strategickou vizi proto byly starostou a zastupiteli městysu definovány celkem tři následující prioritní oblasti rozvoje městysu.

1. Technická a dopravní infrastruktura
2. Občanská vybavenost
3. Cestovní ruch, kultura, sport, osvěta

Jednotlivé prioritní oblasti kopírují oblasti použité ve SWOT analýze. Vymezuji klíčové směry rozvoje, které jsou dané pro rozvoj městysu. Jejich vymezení je důležité pro větší koncentraci úsilí městysu do několika oblastí, které mohou přinášet efekty v rozvoji nebo řešení jeho problémů.

3. Strategické cíle, opatření, aktivity

V návaznosti na výše uvedené tři prioritní oblasti rozvoje městysu byly starostou a zastupiteli městysu stanoveny následující strategické cíle, opatření a na ně navazující konkrétní aktivity.

Ke každé aktivitě je uveden její popis.

Oblast rozvoje	1. Technická a dopravní infrastruktura
Cíl	Městys bude prostředím pro kvalitní život občanů s dostatečnou a kvalitní technickou a dopravní infrastrukturou.
Opatření	1.1 Výstavba, správa, rekonstrukce, opravy a údržba technické a dopravní infrastruktury
Aktivita	Opravy, rekonstrukce a zlepšení kvality místních komunikací, parkovišť a mostů včetně dopravního značení
	Opravy a rekonstrukce místních komunikací, parkovišť a mostů jsou jednou z hlavních priorit městysu. S problematikou místních komunikací je samozřejmě spojena i otázka dopravního značení, které na některých místních komunikacích není dostatečné nebo je neúplné. Rozsah a kvalita této infrastruktury jsou závislé především na finančních možnostech městysu.
Aktivita	Příprava pozemků pro výstavbu RD – výstavba komunikací a inženýrských sítí
	V této aktivitě je zahrnuta výstavba komunikací a inženýrských sítí na pozemcích určených pro výstavbu rodinných domů. Příprava pozemků pro výstavbu nových rodinných domů je důležitou oblastí, kterou by chtěl městys v budoucnu řešit.
Aktivita	Rekonstrukce, opravy, rozšíření a údržba veřejného osvětlení
	Veřejné osvětlení je obecně nejstarší veřejnou službou. Pravidelná údržba včetně nutných oprav je pro městys poměrně finančně náročnou záležitostí. Provádění pravidelné údržby je důležité zejména z pohledu její životnosti a výše finančních nákladů vynakládaných na její provoz. U veřejného osvětlení, které již překročilo hranice své životnosti, je možné kompletní rekonstrukcí dosáhnout vysokých úspor nákladů na elektrickou energii i na pravidelnou údržbu této infrastruktury.
Aktivita	Rozšíření a oprava kanalizace
	Městys je z velké části odkanalizován. Městys plánuje v budoucnu vybudovat kanalizaci i v dalších částech, kde kanalizace dosud není. Zavedení kanalizační sítě je však finančně náročné, je proto závislé z velké části na finančních možnostech městysu a na možnosti získání dotací.
Aktivita	Vybudování sběrného místa
	Odpadové hospodářství je jedním ze stěžejních bodů, které se neustále vyvíjejí a které městys stále řeší. S nárůstem odpadu vyvstává také potřeba vybudovat na území městysu sběrné místo.
Aktivita	Vybudování, úpravy a rozšíření prostor pro skladování komunální techniky a pořízení komunální techniky

Pořízení komunální techniky s sebou nese také potřebu jejího uskladnění. Městys by chtěl v budoucnu v souvislosti s pořízením komunální techniky vybudovat, rozšířit či upravit skladovací prostory.	
Aktivita	Zhotovení pasportů infrastruktury městyse
Pasporty infrastruktury obcí poskytují jednoduchý a srozumitelný přehled o jejím aktuálním stavu. Pro jejího správce jde tak o silný nástroj na optimální a efektivní nastavení správy, evidence a plánování pravidelné údržby. Konkrétně pasport místních komunikací navíc patří mezi dokumenty, které obci ukládá zákon. Nejedná se pouze o pasport komunikací, ale i o pasporty dopravního značení, veřejného osvětlení, hřobových míst apod.	
Opatření	1.2 Bezpečnost silničního provozu
Aktivita	Dodržování povolené rychlosti v městyse (radary apod.)
Oproti motoristicky vyspělým státům není v české společnosti stále bezpečnost silničního provozu vnímána jako priorita; právní vědomí účastníků silničního provozu na pozemních komunikacích je oproti vyspělým státům na nízké úrovni, stejně jako vymahatelnost práva. Pro nápravu současného stavu je využíván koordinovaný přístup v oblasti represe i prevence - to zahrnuje jednak pravidelné bezpečnostní akce policie, osvětlu řidičů a přijetí některých nutných změn v právní úpravě provozu na pozemních komunikacích. Jednou z oblastí této problematiky je i dodržování povolené rychlosti v obcích. Tento problém mají snahu řešit i samy obce, a to instalací nejrůznějších zařízení, která v daný okamžik mohou řidiči poskytnout i zpětnou vazbu (elektronické radarové systémy apod.).	
Aktivita	Budování bezpečnostních prvků (ostrůvky, přechody, chodníky, apod.)
Zvýšení bezpečnosti silničního provozu v obcích je samosprávami dále řešeno opatřeními stavební povahy, jako je budování zpomalovacích nebo ochranných ostrůvků, chodníků, přechodů pro chodce apod.	

Oblast rozvoje	2. Občanská vybavenost
Cíl	Městys bude místem pro kvalitní život občanů s odpovídajícím zázemím veřejných služeb.
Opatření	2.1 Výstavba, rekonstrukce, opravy a údržba občanské vybavenosti
Aktivita	Výstavba, rekonstrukce, opravy a údržba obecních budov a jejich vybavení
Výstavba, rekonstrukce, opravy a údržba obecních budov je poměrně nákladná záležitost, která může rozpočet obce zatížit i na několik let dopředu, nicméně bezproblémové fungování těchto budov souvisí s kvalitou života obyvatel v obci. Jedná se o bytové domy, obecní úřad či budovy, kde se scházejí členové spolků. Rekonstrukcí a oprav těchto budov dojde ke zkvalitnění zázemí, které občan od své obce očekává.	
Aktivita	Vybudování nového hřbitova
Místo posledního odpočinku si stejně jako jiná místa v městyse zaslouží reprezentativní vzhled. Upravený a udržovaný hřbitov je znakem aktivního přístupu obyvatel a úcty občanů ke svým předkům. Městys by chtěl v budoucnu řešit také vybudování nového hřbitova, neboť stávající hřbitov již kapacitně nevyhovuje.	

Aktivita	Výstavba, rekonstrukce, oprava a údržba sportovišť a jejich vybavení
Sportoviště jsou obecně místem pro aktivní odpočinek občanů. Jejich výstavba či obnova včetně jejich vybavení je nezbytná pro vytváření odpovídajícího zázemí veřejných služeb.	
Aktivita	Vybudování, údržba, oprava, rekonstrukce a provoz dětských hřišť a odpočinkových zón
Dětská hřiště a odpočinkové zóny jsou místem pro aktivní i pasivní odpočinek občanů, ale i návštěvníků městyse. Zajištění jejich provozu a pravidelné údržby jsou nezbytné pro kvalitní život v městyse.	
Aktivita	Obnova a úprava veřejných prostranství a zeleně
Stejně tak údržba a obnova zeleně a veřejného prostranství městyse vytváří prostor pro kvalitní život občanů v městyse.	
Opatření	2.2 Pořízení, opravy, rekonstrukce a údržba varovného, výstražného a informačního systému
Aktivita	Pořízení informačních tabulí a směrovek
Pro dobrou orientaci v městyse a okolí jsou vhodné různé informační tabule a směrovky, které příjemně a zjednoduší život nejen obyvatelům, ale i návštěvníkům městyse.	
Aktivita	Údržba protipovodňových opatření, varovného systému a rozhlasu
Rovněž informovanost a varování občanů jsou důležité pro kvalitní život v městyse. V této aktivitě je zahrnuta údržba protipovodňových opatření, varovného systému apod.	
Opatření	2.3 Provoz JSDHO
Aktivita	Pořízení vybavení pro JSDHO
V této aktivitě je zahrnuto pořízení vybavení pro JSDHO, které je nezbytné pro dobré fungování jednotky a bezpečnost jejích členů.	
Aktivita	Výstavba, rekonstrukce a opravy hasičské zbrojnice
Výstavba, rekonstrukce či oprava hasičské zbrojnice jsou také poměrně nákladnou záležitostí, ovšem dobré zázemí je důležité pro bezproblémové fungování JSDHO.	

Oblast rozvoje	3. Cestovní ruch, kultura, sport, osvěta
Cíl	Městys bude atraktivní turistickou oblastí, která využívá přírodních krás a turistických cílů v městyse a jeho blízkém okolí.
Opatření	3.1 Turistické cíle
Aktivita	Zbudování turistických tras, naučných stezek a příslušenství
Městys je místem s dobrou kvalitou životního prostředí, které je vhodné pro odpočinek, rekreaci a sportovní vyžití. Vybudování turistických tras, naučných stezek a příslušenství by znamenalo tuto stránku městyse ještě více posílit a přilákat do městyse a jeho okolí více turistů.	
Aktivita	Opravy památek
Na území městyse se nachází několik kulturních památek. Jedná se jak o větší nemovité památky, tak i o drobné kulturní památky místního významu. Kulturní památky jsou nezaměnitelnou součástí naší krajiny a velmi cennou ukázkou lidové umělecké tvorby. Opravená a udržovaná kulturní památka je znakem aktivního přístupu obyvatel z jejího okolí k obecné společensko-kulturní potažmo krajinné problematice.	

Aktivita	Péče o krajinu
Krajina podléhá změnám od nepaměti, někdy jsou však změny příliš rychlé. Snadno tak můžeme ztratit, co nám až časem začne chybět. Ekonomický význam cestovního ruchu roste. Lidé vyhledávají pestrou krajinu, která je udržovaná, není zarostlá a poskytuje výhledy. Udržovaná tradiční krajina je důležitá i pro společenství místních obyvatel. Je nutno pečovat o cenné lokality s výskytem chráněných druhů rostlin a zvířat a je žádoucí o takovou krajinu pečovat.	
Opatření	3.2 Poskytování kvalitních služeb
Aktivita	Zkvalitnění a navýšení stravovacích a ubytovacích kapacit
Negativem městyse je nedostatečná stravovací a ubytovací kapacita. I tuto problematiku by chtěl městys v budoucnu řešit.	
Opatření	3.3 Prezentace městyse
Aktivita	Zajištění dostatečné a kvalitní propagace na regionální úrovni
Zajištění dostatečné a kvalitní propagace městyse je jedním ze základních nástrojů, jak prezentovat samotný městys širokému okolí s cílem zvýšit cestovní ruch v městyse.	
Opatření	3.4 Podpora komunitního života v městyse
Aktivita	Zajištění a podpora společenských, kulturních a sportovních akcí
Kulturní a společenský život v městyse je bohatý, nicméně městys má samozřejmě možnost jeho rozsah podpořit a zaštitit.	
Aktivita	Podpora a rozvoj spolkové činnosti
Podpora mezilidských vztahů obyvatel, občanských spolků a sdružení v souladu s místními tradicemi je zaměřena na aktivní společenský a spolkový život v městyse. Aktivita zahrnuje podporu spolkové činnosti při realizaci investičních a neinvestičních akcí:	
<ul style="list-style-type: none"> - Vybudování, rekonstrukce, opravy a údržba budov a majetku - Podpora společenských, kulturních a sportovních akcí - Zbudování turistických tras, naučných stezek a příslušenství - Vybudování, opravy, rekonstrukce a úprava hřišť a odpočinkových zón - Opravy a rekonstrukce požárních nádrží, revize vodních zdrojů (potoky) - Pořízení a údržba vybavení budov - Pořízení a údržba vybavení potřebného pro činnost - Opravy, rekonstrukce a údržba památek místního významu 	

III. IMPLEMENTAČNÍ ČÁST

1. Akční plán

Akční plán plní funkci databáze aktivit, konkretizuje předpoklady a finanční náročnost jejich uskutečnění.

Akční plán podléhá pravidelné aktualizaci, která následuje minimálně po uplynutí období, na které je akční plán sestaven, popřípadě po vyhodnocení dosavadní realizace aktivit. Jedná se tedy vždy o aktuální přílohu strategie, ve které jsou specifikovány projekty, které by měly být realizovány v horizontu jednoho roku.

Akční plán na období 2020 - 2021 je nedílnou součástí tohoto strategického plánu a je umístěn v příloze č. 1 tohoto dokumentu.

2. Implementace

Implementační část strategického rozvojového dokumentu nastavuje pravidla, jak strategii uvést v život. Popisuje procesy tvorby akčních plánů, které ze strategie vycházejí a jež definují konkrétní projekty přispívající k plnění strategických cílů. Implementační kapitola také nastavuje proces vyhodnocování úspěšnosti strategie.

Pro potřeby úspěšné realizace strategie jsou zvoleny následující řídicí, výkonné a kontrolní mechanismy:

- 1) Řídicí složka
- 2) Výkonná složka
- 3) Kontrolní složka

Řídicí složkou je zastupitelstvo městyse. Tento řídicí orgán usměrňuje realizaci strategie dle aktuální situace a možností, a to na základě svých znalostí a vědomostí a podkladů, které obdrží od výkonné složky či externích subjektů. Tento orgán projednává navrhované aktualizace a doplňky strategického plánu, a to na základě podkladů předložených výkonnou, příp. kontrolní složkou. Projednává podněty a připomínky z řad vlastních členů a veřejnosti.

Výkonnou složkou je rada městyse. Ve spolupráci s dalšími zaměstnanci městyse fakticky realizuje usnesení a pokyny složky řídicí. Zajišťuje realizaci vybraných projektů, připravuje podklady pro řídicí složku v otázce realizace dalších projektů. Spolupracuje s externími subjekty (orgány veřejné správy, dodavatelé apod.).

Kontrolní složkou je kontrolní výbor.

IV. MONITORING A HODNOCENÍ REALIZACE STRATEGIE

K monitorování a hodnocení realizace strategie dochází pravidelným sledováním stavu realizace jednotlivých opatření, aktivit a konkrétních projektů tohoto strategického plánu.

Monitorování stavu realizace jednotlivých opatření, aktivit a konkrétních projektů provádí kontrolní výbor 1x ročně. Kontrolní výbor vždy vyhotoví monitorovací zprávu dle přílohy č. 2 tohoto strategického dokumentu, kterou předloží na vědomí zastupitelstvu městyse.

Výsledky tohoto monitoringu budou jedním z podkladů pro přípravu Akčního plánu na následující období a případnou úpravu a aktualizaci strategie rozvoje městyse.

V. PŘÍLOHY

Příloha č. 1: Akční plán na období 2020 – 2021

Příloha č. 2: Monitoring

VI. ZDROJE

Webové stránky městyse Dolní Čermná [online], dostupné z: <https://dolni-cermna.cz/>

Webové stránky Českého statistického úřadu [online], dostupné z: <http://www.czso.cz>

Webové stránky města Lanškroun [online], dostupné z: <https://www.lanskroun.eu>

Webové stránky Pardubického kraje [online], dostupné z: <http://www.pardubickykraj.cz>

Webové stránky Národního památkového ústavu [online], dostupné z: <http://www.npu.cz>

Webové stránky Ministerstva práce a sociálních věcí [online], dostupné z: <http://mpsv.cz>

Webové stránky Hydroekologického informačního systému VÚV TGM [online], dostupné z: <http://heis.vuv.cz>

Webové stránky Ministerstva životního prostředí [online], dostupné z: <http://mzp.cz>

Webové stránky Mapy.cz [online], dostupné z: <http://mapy.cz>

Webové stránky Ústředního archivu zeměměřictví a katastru [online], dostupné z: <https://archivnimapy.cuzk.cz>

Webové stránky Idos.cz [online], dostupné z: <http://www.idos.cz>

Webové stránky Mapakriminality.cz [online], <http://www.mapakriminality.cz>

Webové stránky Národního geoportálu INSPIRE [online], dostupné z: <https://geoportal.gov.cz>

Webové stránky České geologické služby [online], dostupné z: <https://mapy.geology.cz>

Webové stránky Lanskroutsko.cz [online], dostupné z: <https://www.lanskrounsko.cz/>

Webové stránky Výzkumného ústavu meliorací a ochrany půdy, v.v.i. [online], dostupné z: <http://mapy.vumop.cz>

Webové stránky Státního fondu životního prostředí [online], dostupné z: <https://www.sfzp.cz/>

Webové stránky Agentury ochrany přírody a krajiny České republiky [online], dostupné z: <http://www.nature.cz>

Webové stránky Orlických hor a Podorlicka [online], dostupné z: <http://www.mojeorlickehory.cz/>

Webové stránky Rozhledným rájem.cz [online], dostupné z <http://rozhlednovymrajem.cz>

PERLÍN, Radim a spol., *Strategický plán mikroregionu - metodická příručka pro zájemce o strategické plánování ve venkovských mikroregionech a obcích* [online], dostupné z: <http://www.neolokator.cz/>

Svaz měst a obcí České republiky, *Příručka pro člena zastupitelstva obce po volbách 2018* [online], dostupné z: <http://www.smocr.cz>