

Úřad městyse Dolní Čermná

stavební úřad

Dolní Čermná 76 561 53 Dolní Čermná

Č.j.:	UmDC-0564/2025/RS
Č.sp.:	UmDC-0558/2025/RS
Spisový znak/skartační znak:	84.1 S/5
Počet listů/příloh/listů příloh:	1/3/25
Vyřizuje:	Mgr. Renata Svobodová
Telefon:	466 766 948, 604 183 584
E-mail:	stavebni@dolni-cermna.cz
ID datové schránky:	pxkber4
Datum:	4. 7. 2025

SDĚLENÍ

Hubexo Czech Republic and Slovakia s.r.o. IČ: 03441725,
se sídlem Klicperova 3208/12,
150 00 Praha 5 - Smíchov
zastoupen osobou: Ing. Martin Kosour, jednatel společnosti

Dne 1. 7. 2025 jste podali žádost o poskytnutí informací podle zákona č. 106/1999 Sb., o svobodném přístupu k informacím

Úřad městyse Dolní Čermná, stavební úřad jako povinný subjekt obdržel dne 2. 7. 2025 Vaši žádost o poskytnutí informací podle zákona č. 106/1999 Sb., o svobodném přístupu k informacím (dále jen „InfZ“), **o poskytnutí informací z rozhodnutí** (resp. z dokumentů nahrazujících rozhodnutí) ve formě jejich kopií v elektronické podobě, **dle zákona č. 183/2006 Sb., o územním plánování a stavebním řádu (stavební zákon) a dle zákona č. 283/2021 Sb., stavební zákon**, a to:

Dle zákona č. 183/2006 Sb. (řízení zahájena do 30. 6. 2024)

- Ohlášení stavby
- Územní souhlas
- Veřejnoprávní smlouva o umístění stavby
- Územní rozhodnutí
- Společné povolení (územní + stavební)
- Stavební povolení
- Veřejnoprávní smlouva o provedení stavby
- Veřejnoprávní smlouva o umístění a provedení stavby
- Souhlas s ohlášením stavby
- Rozhodnutí o změně stavby před jejím dokončením
- Rozhodnutí o odstranění stavby (nebo nařízení odstranění)
- Oznámení stavebního záměru s certifikátem autorizovaného inspektora • Jakýkoliv dokument nahrazující výše zmíněné
- I nepravomocné rozhodnutí, povolení ze všech výše uvedených dokumentů

Dle zákona č. 283/2021 Sb. (řízení zahájena od 01. 07. 2024)

- Povolení záměru
- Rámcové povolení
- Změna rámcového povolení
- Změna povolení záměru
- Povolení odstranění stavby
- Rozhodnutí o nařízení odstranění stavby
- Jakýkoliv dokument nahrazující výše zmíněné
- I nepravomocné rozhodnutí, povolení ze všech výše uvedených dokumentů

vydaných pro právnické osoby správním orgánem za období od 01.04.2025 do 30.06.2025 týkající se pouze pozemních staveb (budov) bez infrastruktury. Dále požadujete pouze zaslání kopií výše zmíněných vydaných rozhodnutí v elektronické podobě se všemi informacemi, které jsou obsahem daného dokumentu (jednoduché a časově nenáročné zpřístupnění informací).

Pro zaslání kopií vydaných rozhodnutí v elektronické podobě požadujete využít datovou schránku Hubexo Czech Republic and Slovakia s.r.o.: dc6q2wa nebo email: zadosti@hubexo.cz

Úřad městysu Dolní Čermná, stavební úřad, jako stavební úřad příslušný podle ust. § 30 odst. 1 písm. f) a odst. 3 písm. b) zákona č. 283/2021 Sb., stavební zákon, ve znění pozdějších předpisů (dále jen „stavební zákon“), a jako stavební úřad místně příslušný dle § 10 a § 11 odst. 1 písm. b) zákona č. 500/2004 Sb., správní řád, ve znění pozdějších předpisů, (dále jen „správní řád“) Vám v příloze zasílá:

1. Obec HČ_Exponex_HČ Nepomuky_Lokalita sokolovna_SPOLEČNÉ POVOLENÍ
2. EKASTROJ s.r.o. II_Z Sklad materiálu Dolní Čermná_ROZHODNUTÍ
3. Obec Horní Čermná R_Rekonstrukce rozhledny Mariánka_POVOLENÍ ZÁMĚRU

Mgr. Renata Svobodová
referent stavebního úřadu

Doručí se:

Hubexo Czech Republic and Slovakia s.r.o. IČ: 03441725, se sídlem Klicperova 3208/12, 150 00 Praha 5 - Smíchov

Na vědomí:

Městys Dolní Čermná, č.p. 76, 56153 Dolní Čermná

Úřad městyse Dolní Čermná

stavební úřad

Dolní Čermná 76 561 53 Dolní Čermná

Č.j.:	UmDC-0363/2025/RS
Č. sp.:	UmDC-1099/2023/Sv
Spisový znak/skartační znak:	330 V/5
Počet listů/příloh/listů příloh:	11/1/1
Vyřizuje:	Mgr. Renata Svobodová
Telefon:	466 766 948, 604 183 584
E-mail:	stavebni@dolni-cermna.cz
ID datové schránky:	pxkber4
Datum:	23. 4. 2025

SPOLEČNÉ POVOLENÍ

Obec Horní Čermná, IČ 00278882, Horní Čermná 1, 56156 Horní Čermná, zastoupená na základě plné moci ze dne 14. 11. 2023 Exponex s.r.o., IČO 29222338, Janouškova 2015/1a, Černá Pole, 61300 Brno

Úřad městyse Dolní Čermná, stavební úřad, jako stavební úřad příslušný podle ust. § 30 odst. 1 písm. f) a odst. 3 písm. b) zákona č. 283/2021 Sb., stavební zákon, ve znění pozdějších předpisů (dále jen „stavební zákon“), a jako stavební úřad místně příslušný dle § 10 a § 11 odst. 1 písm. b) zákona č. 500/2004 Sb., správní řád, ve znění pozdějších předpisů, (dále jen „správní řád“), rozhodl ve věci žádosti o vydání společného povolení pro stavbu „**Revitalizace veřejných prostranství Horní Čermná, Nepomuky - Lokalita sokolovna, úprava zpevněných a nezpevněných ploch, přístřešek u sokolovny, přístřešek s ohništěm, stanoviště na kontejnery na bioodpad, přístřešek na popelnice na komunální odpad a sadové úpravy**“ na stavebních parcelách číslo 748 (zastavěná plocha a nádvoří), 182 (zastavěná plocha a nádvoří) a pozemcích parcelní číslo 4305/1 (ostatní plocha), 4410 (ostatní plocha), 4305/14 (ostatní plocha), 1359/2 (ostatní plocha), 1357 (trvalý travní porost), 1359/1 (zahrada) v katastrálním území Horní Čermná, kterou dne 6. 12. 2023 podala obec Horní Čermná, IČ 00278882, Horní Čermná 1, 56156 Horní Čermná, zastoupená na základě plné moci ze dne 14. 11. 2023 Exponex s.r.o., IČO 29222338, Janouškova 2015/1a, Černá Pole, 61300 Brno.

Stavba „**Revitalizace veřejných prostranství Horní Čermná, Nepomuky - Lokalita sokolovna, úprava zpevněných a nezpevněných ploch, přístřešek u sokolovny, přístřešek s ohništěm, stanoviště na kontejnery na bioodpad, přístřešek na popelnice na komunální odpad a sadové úpravy**“ na stavebních parcelách číslo 748 (zastavěná plocha a nádvoří), 182 (zastavěná plocha a nádvoří) a pozemcích parcelní číslo 4305/1 (ostatní plocha), 4410 (ostatní plocha), 4305/14 (ostatní plocha), 1359/2 (ostatní plocha), 1357 (trvalý travní porost), 1359/1 (zahrada) v katastrálním území Horní Čermná se podle § 94p zákona č. 183/2006 Sb., s odkazem na ust. § 330 stavebního zákona

povoluje

v rozsahu projektové dokumentace, ověřené při stavebním řízení, ze které vyplývají hlavní technické detaily provedení a umístění stavby, členění na objekty, užívání jednotlivých prostor, ale i rozsah záboru staveniště, organizace výstavby, splnění požadavků daných zvláštními předpisy, atd.

Popis záměru:

Projektová dokumentace řeší záměr „**Revitalizace veřejných prostranství Horní Čermná, Nepomuky - Lokalita sokolovna, úprava zpevněných a nezpevněných ploch, přístřešek u sokolovny, přístřešek s ohništěm, stanoviště na kontejnery na bioodpad, přístřešek na popelnice na komunální odpad a sadové**

úpravy“ na stavebních parcelách číslo 748, 182 a pozemcích parcelní číslo 4305/1, 4410, 4305/14, 1359/2, 1357 a 1359/1 v katastrálním území Horní Čermná v katastrálním území Horní Čermná.

Hlavním cílem návrhu je zvýšení a optimalizování parkovacích stání a dopravy v klidu v okolí stávajícího objektu sokolovny. Tyto zpevněné plochy jsou řešeny v samostatné části D.5 - Zpevněné plochy, parkoviště a komunikace – není předmětem tohoto řízení. Dále pak řeší výstavbu nových objektů D.1 - Přístřešek u sokolovny a D.2 - Přístřešek s ohništěm. Dalšími stavebními objekty jsou objekty D.3 - Stanoviště na kontejner na bioodpad a D.6 - Parkové a terénní úpravy a zpevněné plochy. Se stavbou souvisí i nové vnitroareálové rozvody technických sítí, a to především dešťová kanalizace, venkovní vedení NN, venkovní vedení VO a s tím související nové sloupy VO.

STAVEBNÍ OBJEKTY:

Přístřešek u sokolovny (D.1) bude umístěn na pozemku parcelní číslo 1357 v katastrálním území Horní Čermná, jak je zakresleno v situačním výkresu v měřítku 1:150.

V prostoru za stávající sokolovnou je navržen venkovní přístřešek, který má sloužit pro venkovní kulturní akce. Jedná se o jednopodlažní dřevostavbu se sedlovou střechou, umístěnou na jihozápadním okraji řešeného území. Objekt bude sloužit k pořádání venkovních kulturních akcí. Půdorysně je objekt tvaru obdélníku o rozměrech 8,7 x 13,45 m a výšce 4,3 m. Přístřešek bude otevřený, pouze jižním směrem je navržena stěna, která má vytvořit optickou bariéru. Jedná se o venkovní posezení, které je navrženo s kapacitou přibližně 54 osob.

Hlavním stavebním materiálem bude dřevo. Sloupy budou vruty kotveny do ocelových patek. Svislé konstrukce budou provedeny jako dřevostavba v podobě dřevěných trámů, vaznic a krokví. Jižní stěna bude zaklopena dřevěnými lamelami a vyplněna sloupky 100x200 mm. Objekt bude zastřešen sedlovou střechou. Střešní plášť bude tvořit plechová střešní krytina.

Na střeše přístřešku budou instalovány fotovoltaické panely. Rozvodná skříň, včetně uceleného systému měniče, baterie a napojení na rozvod NN, bude umístěna na jižní stěnu přístřešku. Objekt bude připojen na venkovní rozvody NN. Bude provedena ochrana proti blesku (dle ČSN EN 62305 ed. 2).

Přístřešek s ohništěm (D.2) bude umístěn na pozemku parcelní číslo 1359/1 v katastrálním území Horní Čermná, jak je zakresleno v situačním výkresu v měřítku 1:150.

V prostoru za domem s pečovatelskou službou je navržen dřevěný přístřešek s ohništěm s vestavěným nerezovým dvouplášťovým komínem. Přístřešek tvaru osmibokého jehlanu se segmentovou střechou o průměru cca 7 m je otevřený bez stěn. Střecha je tvořena krokviemi, které se sbíhají do prstence pod teoretickým vrcholem jehlanu. Prstenec je otevřený pro průchod komína. Krokve jsou shora opláštěné deskami OSB-3.

Objekt je přístupný po zpevněném chodníku nebo přímo z okolního terénu.

Hlavním stavebním materiálem bude dřevo. Sloupy jsou vruty kotveny do ocelových patek. Svislé konstrukce budou v provedení: Dřevěné krokve uloženy na nosníky a zaklopené celoplošně dřevěnými prkny. Střešní plášť objektu bude tvořit plechová střešní krytina. Podlaha pod ohništěm a kolem ohniště bude provedena z nehořlavého materiálu.

Objekt bude napojen na rozvody NN.

Na střeše přístřešku budou instalovány fotovoltaické panely, které budou napájet lavičky s USB. Rozvodná skříň, včetně uceleného systému měniče, baterie a napojení na rozvod NN, bude umístěna na severní stranu přístřešku. Bude provedena ochrana proti blesku (dle ČSN EN 62305 ed. 2).

Stanoviště na kontejner na bioodpad (D.3) bude umístěno na pozemku parcelní číslo 1359/1 v katastrálním území Horní Čermná, jak je zakresleno v situačním výkresu v měřítku 1:150.

Tento stavební objekt řeší prostorové ohraničení nově navržené zpevněné plochy, která je určena pro umístění kontejneru na bioodpad. Plocha bude oplocena betonovým plotem. Jedná se o prefabrikované betonové prvky, které vytváří ucelený plotový systém. Horní část je tvořena dřevěnými prkny. Zpevněná plocha pro tento objekt je řešena v rámci inženýrského objektu D.5.

D.4 - neobsazeno

INŽENÝRSKÉ OBJEKTY:

Zpevněné plochy, parkoviště a komunikace (D.5) není předmětem tohoto řízení (je předmětem povolení příslušného speciálního stavebního úřadu).

Parkové a terénní úpravy a zpevněné plochy (D.6) budou umístěny na stavebních parcelách číslo 748, 182 a pozemcích parcelní číslo 4305/1, 1359/2, 1357 v katastrálním území Horní Čermná, jak je zakresleno v situačním výkresu v měřítku 1:150.

Tento inženýrský objekt řeší především úpravy zpevněné plochy okolo objektu sokolovny, a to konkrétně okapový chodník a nová betonová schodiště, která vedou do podzemního podlaží v zadní části sokolovny.

Okapový chodník je navržen jako zpevněná plocha, která lemuje téměř celý obvod sokolovny. Tyto zpevněné plochy navazují na zpevněné plochy, které řeší stavební objekt D.5. Povrchový materiál je žulová kostka v rozměru 4 cm.

Stávající betonová schodiště jsou nevyhovující a dojde k jejich odstranění. Nová schodiště budou provedena jako monolitické železobetonové. Součástí schodišť budou i boční opěrné zídky zhotovené z tvarovek ztraceného bednění. Opěrná zídka bude provedena v šířce 250 mm.

Mobiliář a drobné venkovní prvky (D.7) budou umístěny na stavebních parcelách číslo 748, 182 a pozemcích parcelní číslo 4305/1, 4410, 4305/14, 1359/2, 1357 a 1359/1 v katastrálním území Horní Čermná, jak je zakresleno v situačním výkresu v měřítku 1:150.

Součástí projektu je osazení prvků mobiliáře a venkovních prvků: D.7-A - Mobiliář - odpadkový koš; D.7-B - Mobiliář - lavička s opěradlem; D.7-C - Mobiliář - Stojan na kola; D.7-D - Zábradlí; D.7-E - Mobiliář - lavice - smart; D.7-F - Mobiliář - sestava lavice a stolu; D.7-G - Mobiliář - Přístřešek na nádoby na komunální odpad.

Odvodnění zpevněných ploch a přípojka dešťové kanalizace (D.8) bude umístěno na stavebních parcelách číslo 748, 182 a pozemcích parcelní číslo 4305/1, 4410, 4305/14, 1359/2, 1357 a 1359/1 v katastrálním území Horní Čermná, jak je zakresleno v situačním výkresu v měřítku 1:150.

Nově se v místě řešeného území vytvoří odstavňá plocha se zpevněných povrchem (dlažba) a přístřešek u sokolovny. Následně budou dešťové vody zadržovány v retenční nádrži na pozemku investora a regulovaným odtokem vypouštěny do areálové kanalizace. Dešťové vody z ostatních zpevněných ploch budou svedeny do vsakovacích trativodů na pozemku investora.

Potrubí uložené v zemi bude z kanalizačního PVC — KG. Materiál potrubí vedoucího pod zatěžovanou plochou bude v provedení KG SN8 s minimálním krytím 0,8 m od povrchu potrubí. Minimální spád svodného dešťového potrubí je 1,0%. Retenční nádrž bude prefabrikovaná o rozměrech 4,30x1,90x2,19 m.

Venkovní rozvody NN (D.9) budou umístěny na stavebních parcelách číslo 748, 182 a pozemcích parcelní číslo 4410, 4305/14, 1359/2, 1357 a 1359/1 v katastrálním území Horní Čermná, jak je zakresleno v situačním výkresu v měřítku 1:150.

Jedná se především o přívod k objektům D.1 - Přístřešek u sokolovny a D.2 - Přístřešek s ohništěm. Dále pak přívod k elektronabíječe a nabíječe na kola. Součástí objektu je také navržené venkovní veřejné osvětlení.

Sadové úpravy (D. 10) budou umístěny na stavebních parcelách číslo 748, 182 a pozemcích parcelní číslo 4305/1, 4410, 4305/14, 1359/2, 1357 a 1359/1 v katastrálním území Horní Čermná v katastrálním území Horní Čermná, jak je zakresleno v situačním výkresu v měřítku 1:150.

Návrh zahrnuje osazení lokality novými prvky vegetace. V rámci řešeného území jsou nově umístěny 4 listnaté stromy, keře, půdopokryvné rostliny a trvalková výsadba.

BOURACÍ PRÁCE

V rámci bouracích prací bude odstraněna zpevněná plocha okolo sokolovny. Součástí bouracích prací bude odstranění sedmi vzrostlých smrků a náletové zeleně. Dále dojde k odstranění drobných přístřešků a stávajícího oplocení, které jsou součástí výběhu pro chov domácích zvířat. Dále dojde k odstranění dvou stávajících betonových schodišť ze zadní strany sokolovny, které vedou do IPP sokolovny.

Členění na objekty

D.1 - Přístřešek u sokolovny

D.2 - Přístřešek s ohništěm

D.3 - Stanoviště pro kontejnery na tříděný odpad

D.4 – NEOBSAZENO

D.5 - Zpevněné plochy, parkoviště a komunikace /není předmětem tohoto řízení/

- D.6 - Parkové úpravy, schodiště a zpevněné plochy**
- D.7 - Mobiliář a drobné venkovní prvky**
- D.8 - Odvodnění zpevněných ploch a přípojka dešťové kanalizace**
- D.9 - Venkovní rozvody NN**
- D.10 - Sadové úpravy**

Stavba obsahuje:

- D.1 - Přístřešek u sokolovny**
na pozemku parcelní číslo 1357 v katastrálním území Horní Čermná
- D.2 - Přístřešek s ohništěm**
na pozemku parcelní číslo 1359/1 v katastrálním území Horní Čermná
- D.3 - Stanoviště pro kontejnery na tříděný odpad**
na pozemku parcelní číslo 1359/1 v katastrálním území Horní Čermná
- D.4 – NEOBSAZENO**
- D.5 - Zpevněné plochy, parkoviště a komunikace**
není předmětem tohoto řízení
- D.6 - Parkové úpravy, schodiště a zpevněné plochy**
na stavebních parcelách číslo 748, 182 a pozemcích parcelní číslo 4305/1, 1359/2, 1357 v katastrálním území Horní Čermná
- D.7 - Mobiliář a drobné venkovní prvky**
na stavebních parcelách číslo 748, 182 a pozemcích parcelní číslo 4305/1, 4410, 4305/14, 1359/2, 1357 a 1359/1 v katastrálním území Horní Čermná
- D.8 - Odvodnění zpevněných ploch a přípojka dešťové kanalizace**
na stavebních parcelách číslo 748, 182 a pozemcích parcelní číslo 4305/1, 4410, 4305/14, 1359/2, 1357 a 1359/1 v katastrálním území Horní Čermná
- D.9 - Venkovní rozvody NN**
na stavebních parcelách číslo 748, 182 a pozemcích parcelní číslo 4305/1, 4410, 4305/14, 1359/2, 1357 a 1359/1 v katastrálním území Horní Čermná
- D.10 - Sadové úpravy**
na stavebních parcelách číslo 748, 182 a pozemcích parcelní číslo 4305/1, 4410, 4305/14, 1359/2, 1357 a 1359/1 v katastrálním území Horní Čermná

Toto společné povolení platí 5 let ode dne jeho nabytí právní moci.

Pro umístění a provedení stavby se stanoví tyto podmínky:

1. Záměr Revitalizace veřejných prostranství Horní Čermná, Nepomuky - Lokalita sokolovna, úprava zpevněných a nezpevněných ploch, přístřešek u sokolovny, přístřešek s ohništěm, stanoviště na kontejnery na bioodpad, přístřešek na popelnice na komunální odpad a sadové úpravy bude umístěna na stavebních parcelách číslo 748, 182 a pozemcích parcelní číslo 4305/1, 4410, 4305/14, 1359/2, 1357 a 1359/1 v katastrálním území Horní Čermná, jak je zakresleno v situačním výkrese v měřítku 1:150.
2. Stavba bude umístěna a provedena podle projektové dokumentace, kterou vypracovala autorizovaná osoba ve smyslu § 158 zákona č. 183/2006 Sb., Ing. Jan Kostelka, ČKAIT 1000989.
3. Přístřešek u sokolovny (D.1) bude umístěn na pozemku parcelní číslo 1357 v katastrálním území Horní Čermná, jak je zakresleno v situačním výkresu v měřítku 1:150.
Jednopodlažní dřevostavba se sedlovou střechou bude obdélníkového půdorysu o rozměrech 8,7 x 13,45 m a výšce 4,3 m, bude umístěna na jihozápadním okraji řešeného území bude sloužit pro venkovní kulturní akce. Přístřešek bude otevřený, jižním směrem je navržena stěna, Jedná se o venkovní posezení s kapacitou cca 54 osob. Objekt bude zastřešen sedlovou střechou /plechová střešní krytina/. Na střeše přístřešku budou instalovány fotovoltaické panely. Rozvodná skříň, včetně uceleného systému měniče, baterie a napojení na rozvod NN, bude umístěna na jižní stěnu přístřešku. Bude provedena ochrana proti blesku (dle ČSN EN 62305 ed. 2).
4. Přístřešek s ohništěm s vestavěným nerezovým dvouplášťovým komínem (D.2) bude umístěn na pozemku parcelní číslo 1359/1 v katastrálním území Horní Čermná, jak je zakresleno v situačním výkresu v měřítku 1:150. Přístřešek tvaru osmibokého jehlanu se segmentovou střechou o průměru cca 7 m bude bez stěn. Střecha bude tvořena krokve. Krokve jsou shora opláštěné deskami OSB-3. Objekt bude přístupný po zpevněném chodníku nebo přímo z okolního terénu.

Sloupy budou vruty kotveny do ocelových patek. Svislé konstrukce budou v provedení: Dřevěné krokve uložené na nosníky a zaklopené celoplošně dřevěnými prkny. Střešní plášť objektu bude tvořit plechová střešní krytina. Podlaha pod ohništěm a kolem ohniště bude provedena z nehořlavého materiálu. Objekt bude napojen na rozvody NN.

Na střeše přístřešku budou instalovány fotovoltaické panely, které budou napájet lavičky s USB. Rozvodná skříň, včetně uceleného systému měniče, baterie a napojení na rozvod NN, bude umístěna na severní stranu přístřešku. Bude provedena ochrana proti blesku (dle ČSN EN 62305 ed. 2).

5. Stanoviště na kontejner na bioodpad (D.3) bude umístěno na pozemku parcelní číslo 1359/1 v katastrálním území Horní Čermná, jak je zakresleno v situačním výkresu v měřítku 1:150.

Zpevněná plocha bude oplocena betonovým plotem. Jedná se o prefabrikované betonové prvky, které vytváří ucelený plotový systém. Horní část je tvořena dřevěnými prkny.

6. Parkové a terénní úpravy a zpevněné plochy (D.6) budou umístěny na stavebních parcelách číslo 748, 182 a pozemcích parcelní číslo 4305/1, 1359/2, 1357 v katastrálním území Horní Čermná, jak je zakresleno v situačním výkresu v měřítku 1:150.

Stávající betonová schodiště jsou nevyhovující a dojde k jejich odstranění. Nová schodiště budou provedena jako monolitické železobetonové. Součástí schodišť budou i boční opěrné zídky zhotovené z tvarovek ztraceného bednění. Opěrná zídka bude provedena v šířce 250 mm

7. Mobiliář a drobné venkovní prvky (D.7) budou umístěny na stavebních parcelách číslo 748, 182 a pozemcích parcelní číslo 4305/1, 4410, 4305/14, 1359/2, 1357 a 1359/1 v katastrálním území Horní Čermná, jak je zakresleno v situačním výkresu v měřítku 1:150.

8. Odvodnění zpevněných ploch a přípojka dešťové kanalizace (D.8) bude umístěno na stavebních parcelách číslo 748, 182 a pozemcích parcelní číslo 4305/1, 4410, 4305/14, 1359/2, 1357 a 1359/1 v katastrálním území Horní Čermná, jak je zakresleno v situačním výkresu v měřítku 1:150.

Dešťové vody z odstavné plochy se zpevněných povrchem (dlažba) a přístřešku u sokolovny budou zadržovány v retenční nádrži na pozemku investora a regulovaným odtokem vypouštěny do areálové kanalizace. Dešťové vody z ostatních zpevněných ploch budou svedeny do vsakovacích trativodů na pozemku investora.

Potrubí uložené v zemi bude z kanalizačního PVC — KG. Materiál potrubí vedoucího pod zatěžovanou plochou bude v provedení KG SN8 s minimálním krytím 0,8 m od povrchu potrubí. Minimální spád svodného dešťového potrubí je 1,0%. Retenční nádrž bude prefabrikovaná o rozměrech 4,30x1,90x2,19 m.

9. Venkovní rozvody NN (D.9) budou umístěny na stavebních parcelách číslo 748, 182 a pozemcích parcelní číslo 4410, 4305/14, 1359/2, 1357 a 1359/1 v katastrálním území Horní Čermná, jak je zakresleno v situačním výkresu v měřítku 1:150.

Jedná se především o přívod k objektům D.I - Přístřešek u sokolovny a D.2 - Přístřešek s ohništěm. Dále pak přívod k elektronabiječce a nabiječce na kola. Součástí objektu je také navrženo venkovní veřejné osvětlení.

10. Sadové úpravy (D. 10) budou umístěny na stavebních parcelách číslo 748, 182 a pozemcích parcelní číslo 4305/1, 4410, 4305/14, 1359/2, 1357 a 1359/1 v katastrálním území Horní Čermná v katastrálním území Horní Čermná, jak je zakresleno v situačním výkresu v měřítku 1:150.

Vránci řešeného území jsou nově umístěny 4 listnaté stromy, keře, půdopokryvné rostliny a trvalková výsadba.

11. Před zahájením výkopových prací požádá investor o vytyčení všech podzemních zařízení a dle podmínek provozovatele zajistí jejich ochranu. Před zahájením stavby budou rovněž aktualizována vyjádření správců inženýrských sítí,

12. Při provádění stavby je nutno dodržovat předpisy týkající se bezpečnosti práce a technických zařízení, zejména Nařízení vlády č. 591/2006 Sb., o bližších minimálních požadavcích na bezpečnost a ochranu zdraví při práci na staveništích, v platném znění.

13. Termín zahájení stavby sdělí stavebník Úřadu městyse Dolní Čermná, stavebnímu úřadu ještě před jejím započtím.

14. Při stavbě budou dodržena ustanovení vyhlášky č. 268/2009 Sb., o technických požadavcích na stavby, v platném znění, upravující požadavky na provádění staveb.

15. Při provádění stavby musí být veden stavební deník, do něhož se budou pravidelně zaznamenávat údaje týkající se provádění stavby.

16. Stavebník je povinen zajistit, aby na stavbě nebo na staveništi byla k dispozici ověřená dokumentace stavby a všechny doklady týkající se provádění stavby nebo její změny, popřípadě jejich kopie.

17. Přebytková stavební suť nebo výkopová zemina budou ukládány na řízenou skládku odpadků.

18. Pro stavbu budou užity stavební materiály způsobilé pro příslušné části stavby, za vhodnost použitých materiálů odpovídá stavební podnikatel.

19. Před zahájením stavby umístí stavebník na viditelném místě u vstupu na staveniště štítek o povolení stavby a ponechá jej tam až do dokončení stavby, případně do vydání kolaudačního souhlasu.

20. Při provádění prací je třeba počínat si tak, aby vlastníkům sousedních nemovitostí nebyla způsobena škoda, zejména dbát, aby nedocházelo k neodůvodněnému omezení jejich práv a právem chráněných zájmů a k nadměrnému znečišťování okolí stavby.

21. Stavební činností nebude dotčena komunikace (odstavení vozidel a pod.).

22. Při provádění prací musí být pracoviště řádně označeno. Rovněž musí být dbáno všech bezpečnostních předpisů a správních opatření.

23. Budou splněny podmínky Vyjádření o existenci sítě elektronických komunikací společnosti CETIN a.s., Českomoravská 2510/19 Libeň, 19000 Praha 9 č.j. 242370/23 ze dne 25. 8. 2023 a č.j. 357303/23 ze dne 2. 1. 2024:

(I) Na Žadatelem určeném a vyznačeném Zájmovém území se vyskytuje SEK společnosti CETIN a.s.;

(II) Společnost CETIN a.s. za podmínky splnění bodu (III) tohoto Vyjádření souhlasí, aby Stavebník a/nebo Žadatel, je-li Stavebníkem v Zájmovém území vyznačeném v Žádosti, provedl Stavbu a/nebo činnosti povolené příslušným správním rozhodnutím vydaným dle Stavebního zákona;

(III) Stavebník a/nebo Žadatel, je-li Stavebníkem, je povinen

i. dodržet tyto níže uvedené podmínky, které byly stanovené POS, tak jak je tento označen ve Všeobecných podmínkách ochrany SEK

- Nutno respektovat Všeobecné podmínky ochrany SEK v plném rozsahu, s důrazem na vytyčení a ochranu stávajících komunikačních vedení. Stavba nesmí zasáhnout do ochranného pásma komunikačních sítí, které činí 0,5 m na všechny strany od krajního vedení. V tomto pásmu je mimo jiné zakázáno umisťovat stavby, měnit nivelitu terénu či vysazovat trvalé porosty. Dodržení odstupové vzdálenosti a uložení vedení v místě vjezdu do chráničky musí být zkontrolováno pracovníkem společnosti CETIN a.s., který o kontrole vyhotoví zápis (kontaktní osoba: p. Škrabal - 725277773).

KOMUNIKACE, CHODNÍKY, PARKOVACÍ STÁNÍ, VJEZDY

- V místech nových vjezdů a parkovacích stání uložte kabelové vedení do chrániček. Založte rezervní chráničku PE 110 mm. Chráničky uložte tak, aby přesahovaly alespoň 0,5 m za okraj zpevněné pojezdové plochy.

- V místech spojek a odbočení kabelové trasy nezřizujte souvislé pojezdové plochy.

- Nad kabelovou trasou neukládejte podélně obrubníky, ani jejich betonový základ.

- Parkovací stání nad kabelovou trasou proveďte tak, aby povrch nad kabelovou trasou byl rozebíratelný.

- Zpevněné povrchy nad kabelovou trasou proveďte tak, aby povrch nad kabelovou trasou byl rozebíratelný

VÝSADBY ZELENĚ

- Pokud nebude písemně společností CETIN stanoveno jinak, výsadba dřevin a vzrostlé zeleně v ochranném pásmu SEK je zakázána; a

(ii) řídit se Všeobecnými podmínkami ochrany SEK, které jsou nedílnou součástí Vyjádření;

(IV) Pro případ, že bude nezbytné přeložení SEK, zajistí vždy takové přeložení SEK její vlastník, společnost CETIN a.s. Stavebník, který vyvolal překládku SEK je dle ustanovení § 104 odst. 17 Zákona o elektronických komunikacích povinen uhradit společnosti CETIN a.s. veškeré náklady na nezbytné úpravy dotčeného úseku SEK, a to na úrovni stávajícího technického řešení;

(V) Pro účely přeložení SEK dle bodu (IV) tohoto Vyjádření je Stavebník povinen uzavřít se společností CETIN a.s. Smlouvu o realizaci překládky SEK.

- Budou splněny podmínky Sdělení o existenci energetického zařízení sítě pro elektronickou komunikaci nebo zařízení technické infrastruktury společnosti ČEZ Distribuce, a.s., Teplická 874/8, 40502 Děčín, pod značkou 0101996006 ze dne 25. 8. 2023, které se se vztahují k tomuto záměru:

- **v zájmovém území se nacházejí nebo zasahují ochranným pásmem energetické zařízení typu: podzemní síť NN, nadzemní síť VN, stanice**

24. Budou splněny podmínky Vyjádření k projektové dokumentaci ke stavbě ve smyslu energetického zákona a příslušných technických norem společnosti ČEZ Distribuce, a.s., pod značkou 001141534584 ze dne 5. 1. 2024 a Vyjádření k žádosti o souhlas s činností a/nebo umístěním stavby v ochranném pásmu zařízení distribuční soustavy společnosti ČEZ Distribuce, a.s., Teplická 874/8, 40502 Děčín, pod značkou 001141535081 ze dne 5. 1. 2024:

- V zájmovém území k zamýšlené stavbě a/nebo s ní související činnosti na pozemku parcelní číslo dle předložené PD v katastrálním území Horní Čermná vedené pod názvem „Revitalizace veřejných prostranství Horní Čermná, Nepomuky - Lokalita sokolovna ” se nachází kNN, VN, DTS, v majetku provozovatele distribuční soustavy společnosti ČEZ Distribuce, a. s.

- a) Podle § 46 energetického zákona č. 458/2000_Sb. v platném znění mají energetická zařízení ochranná pásma:
- trafostanice TS má ochranné pásmo 7 m od hrany půdorysu stanice
 - vedení VN má ochranné pásmo 7 m na každou stranu od krajního vodiče
 - vedení kNN má ochranné pásmo 1 m na každou stranu od pláště kabelu
 - vedení NN nemá ochranné pásmo; musí však být dodrženy vzdálenosti dle platných norem, zejména PNE 333302 a pro práci v blízkosti NN ČSN EN 501 10-1 ed. 2
 - stavbou nesmí být snížena hloubka uložení kabelů ani výška vodičů nad terénem
 - stavba objektů bude mimo ochranné pásmo VN
 - parkovací stání bude minimálně 2 m od svislice krajního vodiče VN
 - zemní práce do 1 m od kabelu musí být prováděny zásadně ručně, bez mechanizace
 - veškeré uzávěry a napojení plynovodu budou mimo ochranné pásmo kNN
 - veškeré kanalizační šachty budou mimo ochranné pásmo kNN
 - hrana betonových základů oplocení bude minimálně 60 cm od kNN; při křížení bude nad kabelem jen nadzemní, nenosná část
 - hrana obrubníků bude při souběhu minimálně 30 cm od kNN
 - hrana stožárů veřejného osvětlení bude minimálně 50 cm od kNN
 - kabelová skříň na hranici pozemku musí zůstat přístupná i po jeho oplocení
 - minimální vzdálenost veškerých staveb, výkopů a oplocení od stávajících podpěrných bodů musí být pro vedení NN - 1 m, pro vedení VN – 2 m a pro TS – 5 m
 - v ochranném pásmu VN a TS nebudou umístěny kontejnery na tříděný/směsný odpad
- V ochranném pásmu VN/TS:
- nebudou zřizovány žádné stavby, skládky materiálu, zeminy, hořlavých nebo výbušných látek ani s takovými látkami manipulováno
 - nebude použito jeřábů a jím podobných zařízení a nebudou prováděny práce s mechanizačními prostředky, při kterých může dojít k přiblížení k vodiči VN na vzdálenost kratší než 5 m; v opačném případě požádejte o vypnutí vedení VN
 - nebude žádná kovová vjezdová brána a oplocení bude provedeno jako nepochozí s maximální výškou 1,5 m; provedení bude z izolovaného materiálu (poplastované pletivo se za izolované nepovažuje)
 - budou mít stožáry VO maximální výšku 3 m a budou minimálně 3 m od svislého průmětu krajního vodiče!
 - případný požadavek na úpravu distribuční sítě bude řešen dle § 47 energetického zákona č. 458/2000_Sb. v platném znění formou přeložky zařízení distribuční soustavy
- b) Podmínkou pro zahájení činnosti v blízkosti zařízení distribuční soustavy, resp. v ochranném pásmu je platné sdělení o existenci zařízení v majetku společnosti ČEZ Distribuce, a. s., pro výše uvedené zájmové území, které získáte prostřednictvím Geoportálu (geoportal.cezdistribuce.cz), při dodržení podmínek uvedených ve sdělení a v tomto vyjádření.
- c) V dostatečném časovém předstihu před zahájením prací je nutné podat žádost o udělení souhlasu s činností a umístěním stavby v blízkosti zařízení distribuční soustavy, resp. v ochranném pásmu. Postup a formulář je k dispozici na www.cezdistribuce.cz. Při realizaci stavby je nutné se řídit podmínkami, které budou stanoveny v případě kladného posouzení podané žádosti.
- d) Místa křížení a souběhy ostatních zařízení a staveb se zařízeními energetickými, komunikačními sítěmi pro elektronickou komunikaci nebo zařízeními technické infrastruktury musí být vyprojektovány a provedeny v souladu s platnými normami a předpisy, zejména s ČSN 33 2000-5-52, ČSN EN 501 10-1, ČSN EN 50341-1, ČSN 73 6005, ČSN 33 3320 a PNE 33 0000-6, PNE 33 3301, PNE 34 1050.
- e) V případě nadzemního vedení nn budou pro stavby a konstrukce dodrženy odstupové vzdálenosti uvedené v PNE 33 3302 a hranu výkopu doporučujeme při realizaci stavby umístit min. 1 m od základové části podpěrného bodu.
- f) Při realizaci stavby a/nebo provádění související činnosti nesmí dojít v žádném případě k nebezpečnému přiblížení osob, věcí, zařízení nebo mechanismů a strojů k živým částem pod napětím, tj. musí být dodržena minimální vzdálenost 1 m od živých částí zařízení NN (nízkého napětí), 2 m od vedení VN (vysokého napětí) a 3 m od vedení VVN (velmi vysokého napětí), dle PNE 33 0000-6 s vazbou na ČSN EN 501 10-1, pokud není větší vzdálenost stanovena v jiném předpisu (např. ÖSN ISO 12480-1). V případě, že nebude možné

tuto vzdálenost dodržet, je žadatel povinen požádat o vypnutí předmětného elektrického zařízení, případně o dočasné zaizolování vodičů NN.

- g) Pracovníci provádějící práce budou prokazatelně poučeni o nebezpečí, které hrozí při nedodržení bezpečnostních předpisů. S ohledem na provádění prací v blízkosti zařízení distribuční soustavy, resp. v ochranném pásmu upozorňujeme na možnost nebezpečných vlivů od elektrického zařízení. Opatření proti těmto vlivům je na straně žadatele, dodavatele prací nebo jimi pověřených osobách. ČEZ Distribuce, a. s., nepřevzme žádnou zodpovědnost za případné škody, které vzniknou následkem poruchy nebo havárie elektrického zařízení za nepředvídaných okolností nebo nedodržením výše uvedených podmínek.
- h) Stavbou nebude narušeno stávající uzemnění nadzemního vedení ani statika podpěrných bodů. Nebude-li možné toto dodržet je nutné situaci řešit formou přeložky zařízení distribuční soustavy ve smyslu § 47 zákona č. 458/2000 Sb., v platném znění.
- i) V případě činnosti a/nebo stavby v blízkosti elektrického vedení, resp. v ochranném pásmu bude dotčený prostor ze všech stran možného přístupu/vjezdu po celou dobu realizace viditelně označen výstražnou cedulí.
- j) Umístěním stavby nesmí dojít ke ztížení přístupu našich pracovníků a pracovníků námi pověřených firem k zařízení v majetku společnosti ČEZ Distribuce, a. s. Při případné úpravě povrchu nesmí dojít ke změně výškové nivelity země oproti současnému stavu.
- k) Musí být dodrženy Podmínky pro práce v ochranných pásmech zařízení, které jsou v platném znění k dispozici na www.cezdistribuce.cz, popř. jsou součástí vydaného sdělení o existenci zařízení v majetku společnosti ČEZ Distribuce, a. s.
- l) Dojde-li k obnažení podzemního vedení nebo k poškození energetického zařízení, sítě pro elektronickou komunikaci nebo zařízení se sítí pro elektronickou komunikaci související nebo zařízení technické infrastruktury ve vlastnictví ČEZ Distribuce, a. s., nahláste nám prosím tuto skutečnost bezodkladně jako poruchu na bezplatnou linku 800 850 860. Poškození nebo mimořádné události způsobené na zařízení žadatelem, dodavatelem prací nebo jimi pověřenými osobami budou opraveny na náklady viníka. Zahrnutí obnažených, případně poškozených částí podzemního vedení může být provedeno pouze po souhlasu vydaném společností ČEZ Distribuce, a. s.
25. Budou splněny podmínky Vyjádření o existenci sítě společnosti Vodovody a kanalizace Jablonné nad Orlicí, a.s. Jablonné nad Orlicí č.j. LA/VB/23/1943 ze dne 25. 8. 2023, č.j. LA/RM/23/1949 ze dne 28. 8. 2023 a č.j. LA/RM/24/0327 ze dne 12. 2. 2024, které se vztahují k tomuto záměru.
- **dojde ke střetu se sítí společnosti Vodovody a kanalizace Jablonné nad Orlicí, a.s.**
 - Stavebník, nebo jím pověřená třetí osoba, je povinen obrátit se na zaměstnance pověřeného správou podzemní sítě (dále ZSPS) společnosti Vodovody a kanalizace Jablonné nad Orlicí, a. s., a to ve všech případech, ve kterých zjistil, že jeho záměrem dojde ke střetu s podzemním vedením sítě vodovodu, kanalizace a elektrického kabelového vedení (dále PVS) nebo zasahuje do ochranného pásma PVS. Pro výše označené zájmové území je ZSPS - Ing. Vilém Blümel, tel. +420 463 030 278.
- Obecné podmínky ochrany podzemního vedení vodovodu, kanalizace a elektrického kabelového vedení společnosti Vodovody a kanalizace Jablonné nad Orlicí, a. s.
- a) Sítě vodovodu, kanalizace a elektrického kabelového vedení společnosti Vodovody a kanalizace Jablonné nad Orlicí, a. s. jsou součástí veřejného vodovodu nebo kanalizace, jsou zajišťovány ve veřejném zájmu a jsou chráněny právními předpisy. Ochranné pásmo podzemního vedení vodovodu a kanalizace je vymezeno vodorovnou vzdáleností od vnějšího líce stěny potrubí nebo kanalizační stoky 1,5 m na každou stranu u vodovodních řadů a kanalizačních stok průměru 500 mm a menších a 2,5 m na každou stranu u vodovodních řadů a kanalizačních stok nad průměr 500 mm. Ochranné pásmo podzemního elektrického kabelového vedení je 1,5 m po stranách krajního vedení.
- b) Při činnostech v blízkosti PVS je stavebník, nebo jím pověřená třetí osoba, povinen respektovat ochranné pásmo podzemního vedení tak, aby nedošlo k poškození nebo zamezení přístupu k vedení.
- c) Stavebník, nebo jím pověřená třetí osoba, není oprávněn umísťovat v ochranném pásmu PVS jiné inženýrské sítě nebo provádět zemní práce bez souhlasu společnosti Vodovody a kanalizace Jablonné nad Orlicí, a. s. Pokud stavebník, nebo jím pověřená třetí osoba, nedodrží podmínky k umístění jiné inženýrské sítě nebo provádění zemních prací v ochranném pásmu PVS stanovené tímto vyjádřením, popř. následných písemných dohod jej upravujících, dopouští se přestupku podle § 32 a násl. zák. č. 274/2001 Sb., o vodovodech a kanalizacích pro veřejnou potřebu a místně příslušný vodoprávní úřad ve správním řízení mu může uložit pokutu.
- d) Pokud dochází k podélnému umístění jiné inženýrské sítě v ochranném pásmu PVS, je povinností stavebníka, nebo jím pověřené třetí osoby, bezplatně předat e-mailem na adresu pouzar@vak.cz

v elektronické podobě ve formátu DGN geodetické zaměření skutečného provedení stavby (uložené sítě) nejpozději do 2 měsíců po ukončení stavby.

- e) Za stavební činnosti se pro účely tohoto vyjádření považují i bezvýkopové technologie (zejména řízené a neřízené protlaky) prováděné v ochranném pásmu PVS.
- f) Vlastníkem vodovodní a kanalizační přípojky je vlastník pozemku nebo stavby připojené na vodovod nebo kanalizaci pro veřejnou potřebu, neprokáže-li se opak. Vlastníkem přípojky může být i osoba, která na svoje náklady přípojku zřídila. Informaci o vedení přípojky poskytne vlastník přípojky.
- g) Stavebník, nebo jím pověřená třetí osoba, není oprávněn manipulovat s kryty (poklopy) podzemních šachet a vstupovat bez souhlasu společnosti Vodovody a kanalizace Jablonné nad Orlicí, a. s. do těchto prostor.
- h) Stavebník, nebo jím pověřená třetí osoba, na trase PVS (včetně ochranného pásma) nesmí měnit niveletu terénu a vysazovat trvalé porosty, budovat drobné stavby, pevné podezdívky oplocení apod.
- i) Stavebník, nebo jím pověřená třetí osoba, je povinen každé zjištěné nebo způsobené poškození a případně odcizení PVS (vč. signalizačního vodiče, výstražné fólie atd.) neprodleně oznámit poruchové službě společnosti Vodovody a kanalizace Jablonné nad Orlicí, a. s. na pohotovostní telefonní číslo +420 465 642 618.

Podmínky pro spolupráci stavebníka při přípravě stavby

- j) Pokud by činností stavebníka, nebo jím pověřené třetí osoby, k níž je potřeba povolení správního orgánu podle zvláštního předpisu, mohlo dojít k ohrožení nebo omezení PVS, je stavebník, nebo jím pověřená třetí osoba, povinen kontaktovat ZSPS a předložit zakreslení PVS do příslušné dokumentace stavby (projektové, realizační, atd.).
- k) Pokud by činností stavebníka, nebo jím pověřené třetí osoby, k níž není potřeba povolení správního orgánu podle zvláštního předpisu mohlo dojít k ohrožení nebo omezení PVS, je stavebník, nebo jím pověřená třetí osoba, povinen kontaktovat ZSPS a předložit zakreslení PVS do zjednodušené dokumentace (katastrální mapa, plán), ze které bude zřejmá míra dotčení PVS.
- l) Pokud by budované stavby (zejména podzemní sítě) svými ochrannými pásmy zasahovaly do prostoru stávajících tras PVS, či do jejich ochranných pásem, je stavebník, nebo jím pověřená třetí osoba, povinen realizovat taková opatření, aby mohla být prováděna údržba a opravy PVS.
- m) Pokud stavebník, nebo jím pověřená třetí osoba, připravuje stavby technické infrastruktury (vodovod, kanalizace), které se propojí se stávajícími sítěmi společnosti Vodovody a kanalizace Jablonné nad Orlicí, a. s. je povinen dodržet při jejich přípravě platné Technické standardy vodohospodářských staveb vydané společností Vodovody a kanalizace Jablonné nad Orlicí, a. s. Tyto standardy jsou volně ke stažení na internetových stránkách <http://www.vak.cz/>.
- n) Toto vyjádření nenahrazuje požárně bezpečnostní řešení stavby, které může pro jednotlivé druhy staveb zpracovávat pouze oprávněná osoba podle autorizačního zákona.
- o) K předložené příslušné dokumentaci stavby (projektové, realizační, zjednodušené, atd.) bude vydáno samostatné vyjádření.

Podmínky pro přeložení PVS

- p) V případě nutnosti přeložení PVS nese stavebník, který vyvolal překládku PVS, veškeré náklady spojené s touto přeložkou. 2. Stavebník, nebo jím pověřená třetí osoba, je povinen bez zbytečného odkladu kontaktovat ZSPS za účelem projednání podmínek přeložky poté, kdy zjistí potřebu přeložení PVS, nejpozději však před počátkem zpracování projektu stavby, která nutnost přeložení PVS vyvolala.

Podmínky pro provádění stavebních prací v blízkosti PVS

Při provádění stavebních nebo jiných prací je stavebník nebo jím pověřená třetí osoba, povinen učinit nezbytná opatření, aby nedošlo k ohrožení nebo poškození podzemního vedení vodovodu, kanalizace a elektrického kabelového vedení, a je srozuměn s tím, že:

- q) Před začátkem zemních prací zajistí vytyčení trasy PVS v terénu. S vyznačenou trasou PVS seznámí pracovníky, kteří budou stavební práce provádět. Pokud stavebník, nebo jím pověřená třetí osoba, nesplní povinnost vytyčení trasy PVS v terénu před začátkem zemních prací, může mu být uložena pokuta za přestupek vodoprávním úřadem.
- r) Prokazatelně upozorní pracovníky, kteří budou provádět zemní práce na staveništi, aby v případě potřeby zjistili hloubkové uložení PVS příčnými sondami. Upozorní je také na možnou odchylku +/- 30 cm mezi skutečným uložením PVS a polohovými údaji ve výkresové dokumentaci. Dále je upozorní, aby ve vzdálenosti min. 1,5 m na každou stranu od vnějšího líce stěny potrubí u vodovodních řadů a kanalizačních stok a min. 1,5 m po stranách krajního vedení u elektrického kabelového vedení nepoužívali žádných

mechanizačních prostředků nebo nevhodného nářadí a aby při provádění prací v těchto místech dbali zvýšené opatrnosti.

- s) Při zjištění zásadního rozporu mezi údaji v projektové dokumentaci a skutečností zastaví práce a věc oznámí ZSPS. V prováděných pracích je oprávněn pokračovat až po projednání a schválení dalšího postupu stanoveného ZSPS.
 - t) Při provádění zemních prací v blízkosti PVS postupuje tak, aby nedošlo ke změně hloubky uložení nebo prostorového uspořádání podzemní sítě. Odkryté potrubí je povinen zabezpečit proti poškození, odcizení a prověšení.
 - u) Dojde-li při provádění zemních prací k odkrytí PVS, je povinen vyzvat ZSPS ke kontrole vedení před zakrytím. Až po následné kontrole je oprávněn provést zához.
 - v) Není oprávněn trasy PVS zabetonovat nebo k nim jiným způsobem znemožnit přístup.
 - w) Pokud stavebník, nebo jím pověřená třetí osoba, provádí stavby technické infrastruktury (vodovod, kanalizace), které se propojí se stávajícími sítěmi společnosti Vodovody a kanalizace Jablonné nad Orlicí, a. s. je povinen dodržet při jejich stavbě platné Technické standardy vodohospodářských staveb vydané společností Vodovody a kanalizace Jablonné nad Orlicí, a. s. Tyto standardy jsou volně ke stažení na internetových stránkách „<http://www.vak.cz/>”.
26. Budou splněny podmínky Vyjádření k projektové dokumentaci stavby společnosti Vodovody a kanalizace Jablonné nad Orlicí, a.s. č.j. LA/RM/24/00207 ze dne 31. 1. 2024 č.j. LA/RM/24/0327_1 ze dne 12. 2. 2024:
- a) Srážková voda na nově vzniklých plochách bude odváděna stávající obecní dešťovou kanalizací zaústěnou do vodoteče, popř. do vsaku, nikoli do jednotné nebo splaškové kanalizace napojené na ČOV D. Čermná. Požadujeme zvednutí poklopů na kanal. šachtách do úrovně nivelety nové komunikace nebo chodníku. Dále je nutné zachovat stávající hloubku kanalizace a kanal. přípojek na případné tlakové kanalizaci od nivelety nové komunikace nebo chodníku.
 - b) V rámci stavby dojde k výměně stávající pojistkové skříně D7 DČS (domovní čerpací stanice) před Sokolovnou pojistkové skříně DČS u kontejnerů.
 - c) Výšková úprava kanal. poklopů DČS v rámci nového prostranství bude na místě konzultována s pracovníkem provozu kanalizací.

27. Budou splněny podmínky Vyjádření o existenci sítě GasNet, s.r.o., vydané společností GasNet Služby s.r.o., Plynárenská 499/1, 60200 Brno, pod značkou 5002881836 ze dne 25. 8. 2023 a 5002947544 ze dne 16. 1. 2024, které se vztahují k tomuto záměru:

- **v zájmovém území stavby se nachází STL plynovod PE d 90, d 50, přípojky plynu PE D 32**

- Při realizaci stavby je nutno dodržovat veškerá pravidla stanovená pro práce v ochranném pásmu PZ.
- Ochranné pásmo STL a NTL plynovodů a přípojek je v zastavěném území obce 1 m na obě strany od potrubí.
- Ochranné pásmo slouží k zajištění bezpečného a spolehlivého provozu plynárenského zařízení.
- V ochranném pásmu plynovodů a přípojek budou veškeré práce prováděny výhradně ručním způsobem.
- Veškeré stavební práce musí být vykonávány tak, aby v žádném případě nenarušily bezpečný provoz uvedených PZ.
- V tomto pásmu nesmí být umísťovány žádné nadzemní stavby, prováděna skládka materiálu a výšková úprava terénu.

Pro realizaci stavby stanovujeme tyto podmínky:

- a) Novými zpevněnými plochami a terénními úpravami nesmí dojít ke změně stávajícího krytí STL plynovodů a plynovodních přípojek.
- b) Stavební objekty musí být umístěny od stávajícího plynárenského zařízení v minimální vzdálenosti 1 m.
- c) Při dočasném snížení krytí plynárenského zařízení, požadujeme chránit plynovody před mechanickým poškozením při pojíždění betonovými panely, popř. ocelovými plechy o tloušťce min. 3 cm.
- d) Je vyloučeno použití těžké mechanizace přímo nad potrubím.
- e) Výsadba stromů musí být realizována po provedeném vytyčení plynovodů. Obrys výsadbové jámy pro usazení kořenového balu bude umístěn na hranici ochranného pásma plynovodů a přípojek. Mezi plynovody a přípojky a kořenový systém (min. 1 m od vnějšího líce plynovodu) požadujeme vložit certifikované protikořenové fólie o délce 1 m a hloubce 1,4 m. Osazení stromů na hranici ochranného pásma plynovodů a přípojek musí být zkontrolováno zástupcem společnosti GasNet s.r.o.
- f) Pokud bude při stavbě zjištěno, že k některým plynárenským zařízením nelze dodržet stanovenou vzdálenost, nebo je vůči nové nivelitě nedostatečné krytí menší jak 1 m v pojízdných komunikacích a u ostatních ploch 0,8 m, bude nutné provést přeložku těchto plynárenských zařízení. Tyto práce budou provedeny v souladu se zákony č. 485/2000 Sb. a č. 670/2004 Sb. jako přeložka plyn. zařízení na náklady investora.

- g) Před začátkem stavby musí být v místech dotyku stavby poloha plynárenského potrubí vytyčena a v případě potřeby ověřena ručně kopanými sondami. V ochranném pásmu plynovodů (1 +1 m) budou zemní práce prováděny výhradně ručním způsobem.
- h) V zájmovém území se mohou nacházet plynárenská zařízení jiných vlastníků či správců, případně i dlouhodobě nefunkční/ neprovozovaná plynárenská zařízení bez dostupných informací o jejich poloze a vlastnictví.
- i) Plynárenská zařízení a plynovodní přípojky (dále jen PZ) jsou dle ust. § 2925 zákona č. 89/2012 Sb., občanského zákoníku, provozovány jako zařízení zvlášť nebezpečná a z tohoto důvodu jsou chráněna ochranným pásmem dle zákona č.458/2000 Sb. ve znění pozdějších předpisů. Rozsah ochranného pásma je stanoven v zákoně 458/2000 Sb. ve znění pozdějších předpisů.
- j) Stavební činnosti je možné realizovat pouze při dodržení podmínek stanovených v tomto stanovisku. Nebudou-li tyto podmínky dodrženy, budou stavební činnosti považovány dle § 68 zákona č.458/2000 Sb. ve znění pozdějších předpisů za činnost bez našeho předchozího souhlasu. Při každé změně projektu nebo stavby (zejména trasy navrhovaných inženýrských sítí) je nutné požádat o nové stanovisko k této změně. Nedodržení podmínek uvedených v tomto stanovisku zakládá odpovědnost stavebníka za vzniklé škody.
- k) Za stavební činnosti se pro účely tohoto stanoviska považují všechny činnosti prováděné v ochranném pásmu PZ (tzn. bezvýkopové technologie a terénní úpravy) a činnosti mimo ochranné pásmo, pokud by takové činnosti mohly ohrozit bezpečnost a spolehlivost PZ (např. trhací práce, sesuvy půdy, vibrace, apod.).
- l) Případné zřizování stavenišť, skladování materiálů, stavebních strojů apod. bude realizováno mimo ochranné pásmo PZ (není-li ve stanovisku uvedeno jinak).
- m) Při použití nákladních vozidel, stavebních strojů a mechanismů požadujeme zabezpečit případný přejezd přes PZ uložením betonových panelů v místě přejezdu PZ.

PŘI REALIZACI STAVBY BUDOU DODRŽENY TYTO PODMÍNKY PRO PROVÁDĚNÍ STAVEBNÍ ČINNOSTI:

- n) Před zahájením stavební činnosti bude provedeno vytyčení trasy a přesné určení uložení PZ. Vytyčení trasy provede příslušná regionální oblast ZDARMA. Formulář a kontakt naleznete na <https://www.gasnet.cz/cs/ds-vytyceni-pz/>. Při podání žádosti uvede žadatel naši značku (číslo jednací) uvedenou v úvodu tohoto stanoviska a sdělí termín zahájení a ukončení stavby. O provedeném vytyčení trasy bude sepsán protokol. Přesné určení uložení PZ (sondou) je povinen provést stavebník na svůj náklad. **BEZ VYTYČENÍ TRASY A PŘESNÉHO URČENÍ ULOŽENÍ PZ STAVEBNÍKEM NESMÍ BÝT VLASTNÍ STAVEBNÍ ČINNOST ZAHÁJENA. VYTYČENÍ POVAŽUJEME ZA ZAHÁJENÍ STAVEBNÍ ČINNOSTI V OCHRANNÉM A BEZPEČNOSTNÍM PÁSMU PZ. PROTOKOL O VYTYČENÍ MÁ PLATNOST 2 MĚSÍCE.**
- o) Stavebník je povinen stavebnímu podnikateli prokazatelně předat kopii tohoto stanoviska. Převzetí kopie stvrdí stavební podnikatel stavebníkovi svým podpisem a zápisem do stavebního deníku. Pracovníci provádějící stavební činnosti budou prokazatelně seznámeni s polohou PZ, rozsahem ochranného pásma a těmito podmínkami.
- p) Bude dodržena mj. ČSN 73 6005, TPG 702 01, TPG 702 04, TPG 700 03, zákon č. 458/2000 Sb. ve znění pozdějších předpisů, případně další předpisy související s uvedenou stavbou.
- q) Při provádění stavební činnosti v ochranném pásmu PZ vč. přesného určení uložení PZ je stavebník povinen učinit taková opatření, aby nedošlo k poškození PZ nebo ovlivnění jejich bezpečnosti a spolehlivosti provozu. Nebude použito nevhodného nářadí, zemina bude těžena pouze ručně bez použití pneumatických, elektrických, bateriových a motorových nářadí.
- r) V případě použití bezvýkopových technologií (např. protlaku) bude před zahájením stavební činnosti provedeno úplné obnažení PZ v místě křížení na náklady stavebníka. Technologie musí být navržena tak, aby v místě křížení nebo souběhu s PZ byl dostatečný stranový nebo výškový odstup od PZ, který zajistí nepoškození PZ během prací a to s ohledem na použitou bezvýkopovou technologii a všechny její účinky na okolní terén. V případě, že nemůže být tato podmínka dodržena, nesmí být použita bezvýkopová technologie.
- s) Odkrytá PZ budou v průběhu nebo při přerušení stavební činnosti řádně zabezpečena proti jejich poškození.
- t) Poklopy uzávěrů a ostatních armatur na PZ, vč. hlavních uzávěrů plynu (HUP) na odběrném plynovém zařízení udržovat stále přístupné a funkční po celou dobu trvání stavební činnosti.
- u) Bude zachována hloubka uložení PZ (není-li ve stanovisku uvedeno jinak).
- v) Stavebník je povinen neprodleně oznámit každé i sebemenší poškození PZ (vč. drobných vrypů do PE potrubí, poškození izolace, signalizačního vodiče, výstražné fólie, markeru atd.) na telefon 1239.

- w) Před provedením zásypu výkopu a v průběhu stavby bude provedena kontrola dodržení podmínek stanovených pro stavební činnosti v ochranném pásmu PZ. Povinnost kontroly se vztahuje i na PZ, která nebyla odhalena. Kontrolu provede příslušná regionální oblast (formulář a kontakt naleznete na <https://www.gasnet.cz/cs/ds-vytyceni-pz/>). Při žádosti uvede žadatel naši značku (číslo jednací) uvedenou v úvodu tohoto stanoviska. Kontrolu je třeba objednat min. 5 dnů předem. Předmětem kontroly je také ověření dodržení stanovené odstupové vzdálenosti staveb, které byly povoleny v ochranném a bezpečnostním pásmu PZ.
- x) O provedené kontrole bude sepsán protokol. Bez provedené kontroly nesmí být PZ zasypána. Stavebník je povinen na základě výzvy provozovatele PZ, nebo jeho zástupce doložit průkaznou dokumentaci o nepoškození PZ během výstavby nebo provést na své náklady kontrolní sondy v místě styku stavby s PZ.
- y) Plynárenské zařízení a plynovodní přípojky budou před zásypem výkopu řádně podsypány a obsypány, bude provedeno zhutnění a bude osazena výstražná fólie žluté barvy, to vše v souladu s předpisem provozovatele distribuční soustavy „Zásady pro projektování, výstavbu, rekonstrukce a opravy“, který naleznete na <https://www.gasnet.cz/cs/technickedokumenty/> a v souladu s ČSN EN 12007-14, TPG 702 01, TPG 702 04.
- z) Neprodleně po skončení stavební činnosti budou řádně osazeny všechny poklapy a nadzemní prvky PZ.
- aa) Pokud stavebník nedodrží podmínky stanovené tímto stanoviskem bude činnost stavebníka vyhodnocena provozovatelem PZ jako narušení ochranného nebo bezpečnostního pásma PZ a budou z toho vyvozeny příslušné důsledky.
28. Budou splněny podmínky Vyjádření obce Horní Čermná č.j. OÚHČ/1058/2024 ze dne 30. 7. 2024:
- V průběhu stavby nebudou pozemní komunikace poškozovány ani znečišťovány.
 - Stavebník nebude bez předchozího povolení užívat pozemní komunikace jako skladiště výkopového, stavebního nebo jiného materiálu ani jako manipulační prostor pro mechanismy.
 - Nebude parkováno na místních komunikacích, ani na zeleném pásmu u místní komunikace.
 - Místní komunikace při stavebních pracích musí zůstat průjezdná. V případě potřeby uzavření komunikace bude požádáno o zvláštní užívání komunikace.
 - Po dokončení stavby, před samotným zápisem do katastru nemovitostí, bude vytvořen geometrický plán podzemních sítí.
 - Křížení sítí s podzemním vedením veřejného osvětlení bude provedeno dle ČSN 73 6005. Před záhozem bude kontaktován správce veřejného osvětlení p. Ladislav Marek ke kontrole uložení, tel. 603 869 975.
29. Budou respektovány podmínky Sdělení MěÚ Lanškroun, odbor investic a majetku, nám. J. M. Marků 12, 56301 Lanškroun, čj. MULA 136/2024 dne 2. 1. 2024:
- Upozorňujeme, že stavba bude prováděna na území s archeologickými nálezy, ve smyslu ustanovení § 22 zákona č. 20/1987 Sb., o státní památkové péči, v platném znění (dále jen „památkový zákon“). Stavební činnost na území s archeologickými nálezy řeší § 22 odst. 2 a § 23 památkového zákona. Doklad o dodržení tohoto ustanovení bude požadován při kolaudaci. Za nedodržení této oznamovací povinnosti může být, podle § 35 památkového zákona, uložena krajským úřadem pokuta až do výše Kč 4.000.000,--
30. Při realizaci stavby je nutné respektovat obecné podmínky ochrany rostlin, živočichů a dřevin podle § 5 a 7 zákona č. 114/1992 Sb., ZOPK. Při stavebních pracích nesmí docházet k nadměrnému úhynu rostlin a zraňování nebo úhynu živočichů nebo ničení jejich biotopů. Podle ustanovení § 5 odst. 3 ZOPK jsou fyzické a právnické osoby povinny při provádění mj. stavebních prací postupovat tak, aby nedocházelo k nadměrnému zraňování nebo úhynu živočichů nebo ničení jejich biotopů, kterému lze zabránit technicky nebo ekonomicky dostupnými prostředky.
- Stavbou budou dle předložené situace dotčeny pozemky, které se nachází ve významném krajinném prvku ze zákona údolní niva. Podle 54 odst. 2 jsou významné krajinné prvky chráněny před poškozováním a ničením a využívají se pouze tak, aby nebyla narušena jejich obnova a nedošlo k ohrožení nebo oslabení jejich stabilizační funkce.
31. Veškeré odpady vznikající provozem stavby budou likvidovány v souladu se zákonem č. 541/2020 Sb., o odpadech a o změně některých dalších zákonů:
- v případě komunálního odpadu a stavebního a demoličního odpadu je nutné mít jejich předání podle § 13 odst. 1 písm. e) zákona o odpadech v odpovídajícím množství zajištěno písemnou smlouvou před jejich vznikem;
 - po ukončení realizace záměru, bude vyžadováno předložení průběžné evidence odpadů z této stavby. */Upozorňujeme, že čestné prohlášení zhotovitele stavby není akceptovatelným dokladem, tím je např. osvědčení vystavené oprávněnou osobou (provozovatelem koncového zařízení), jež uvádí konkrétní množství přijatého druhu odpadu (např. vážní lístek). Správní orgán bude požadovat předložit souhrn odpadů a originální vážní listky a doklady o předání odpadů oprávněným osobám, a to jako správní orgán příslušný*

ke kontrole průběžné evidence o odpadech a způsobech nakládání s odpady dle zákona o odpadech a ověřování podaných hlášení o produkci a nakládání s odpady dle zákona o odpadech/.

- upozorňujeme také, že pouze nekontaminovaná zemina, která je využita v místě stavby (na parcelách dotčených stavbou), není odpadem. Při nakládání se zeminou v režimu odpadů je povinné postupovat v souladu s vyhláškou č. 294/2005 Sb., o podmínkách ukládání odpadů.
32. Možným zdrojem znečištění ovzduší bude případná prašnost z realizace záměru. Proto je nutné při realizaci záměru dodržovat Metodický pokyn odboru ochrany ovzduší MŽP, ke stanovení podmínek k omezení emisí ze stavebních strojů a z dalších stavebních činností, viz 000-MP omezování prašnosti ze stavební činnosti-20190918.pdf (mzp.cz).
33. Budou splněny podmínky Závazného stanoviska, které vydal MěÚ Lanškroun, nám. J. M. Marků 12, 56301 Lanškroun č.j. MULA 6003/2024 dne 27. 2. 2024 - souhlas k trvalému odnětí půdy ze zemědělského půdního fondu:
1. V terénu viditelně označíte hranice zájmového území a nebude překročena výměra, která je odnímána tj. 1457 m² v k. ú. Horní Čermná.
 2. Aby bylo zabráněno škodám na ZPF (§ 8 zákona) provede před zahájením zemních prací investor na vlastní náklad skryvku kulturní vrstvy zeminy o síle 0,20 m a celkovém objemu 291,4 m³.
 3. Skrytá zemina bude po dobu stavby uložena na deponii, mimo dosah stavební činnosti a bude zabezpečena proti znehodnocení, zcizení, splachům a zaplevelení. Po dokončení stavebních činností bude využita pro zpětné rozprostření v k. ú. Horní Čermná, kde bude využita k sadovým úpravám a zlepšení mocnosti zeminy.
 4. Osoba, které svědčí oprávnění k záměru, pro který byl vydán souhlas s odnětím zemědělské půdy ze ZPF, je povinna za odňatou zemědělskou půdu zaplatit odvod v souladu s ust. § 11 odst. 1. O výši odvodů rozhodne v souladu s ust. § 11 odst. 2 orgán ochrany ZPF MěÚ Lanškroun po zahájení realizace záměru. Finanční odvod za trvalý zábor bude činit celkem 5 857,54 Kč. Výše finančního odvodu je orientační. Konečná výše odvodu bude stanovena podle § 11 zákona o ochraně ZPF, po oznámení o zahájení realizace stavby.
 5. Žadatelé - účastníci řízení („povinní k platbě odvodů“) jsou povinni orgánu ochrany ZPF příslušnému k rozhodnutí o odvodech (MěÚ Lanškroun) podle ustanovení § 11 odst. 4 písm. a) a písm. b) zákona o ochraně ZPF
 - a) písemně oznámit zahájení realizace záměru uvedené stavby, a to nejpozději 15 dnů před jejím zahájením
 - a
 - b) doručit kopii pravomocného rozhodnutí o souhlasu
34. Budou splněny podmínky Závazného stanoviska, které vydal MěÚ Lanškroun, nám. J. M. Marků 12, 56301 Lanškroun č.j. MULA 762/2024 dne 8/. 1. 2024 – odbor dopravy:
- a) Dle ustanovení § 40 odst. 5 písm. b) zákona č. 13/1997 Sb., o pozemních komunikacích, ve znění pozdějších předpisů, vykonává působnost příslušného silničního správního úřadu ve věcech místních komunikací Obecní úřad Horní Čermná.
 - b) Stavební povolení vydá příslušný speciální stavební úřad.
 - c) Chodníky budou budovány včetně bezbariérových úprav (úpravy pro osoby s omezenou schopností pohybu a orientace). Provedení stavby bude vyhovovat požadavkům vyhlášky č. 398/2009 Sb., o obecných technických požadavcích zabezpečujících bezbariérové užívání staveb. Řešení detailů a použití potřebné specifické výrobkové základny bude odpovídat přílohám vyhlášky č. 398/2009 Sb.
 - d) Místní a přechodnou úpravu provozu na silnicích II. a III. třídy, místních komunikacích a veřejně přístupných účelových komunikacích stanoví obecní úřad obce s rozšířenou působností. Dotčeným orgánem pro stanovení místní a přechodné úpravy je policie. Žádost o stanovení místní úpravy provozu je nutno podat s dostatečným časovým předstihem před kolaudací stavby. Žádost o stanovení přechodné úpravy provozu je nutno podat s dostatečným časovým předstihem před započítáním stavby.
 - e) V případě, že stavbou inženýrských sítí bude dotčena silnice II. nebo III. třídy, požádá stavebník u příslušného silničního správního úřadu o povolení zvláštního užívání silnice. K žádosti je třeba doložit souhlas vlastníka komunikace a situační plánec. Rozhodnutí bude vydáno po uhrazení správního poplatku.
 - f) V průběhu stavby nebudou pozemní komunikace poškozovány ani znečišťovány.
 - g) Stavebník nebude bez předchozího povolení užívat pozemní komunikace jako skladiště výkopového, stavebního nebo jiného materiálu ani jako manipulační prostor pro mechanismy.
35. Budou splněny podmínky Souhlasu Krajského ředitelství policie Pardubického kraje, Na Spravedlnosti 2516, Zelené Předměstí, 53002 Pardubice 2 č.j. KRPE-110105-3/ČJ-2023-171106 ze dne 5. 1. 2024 a č.j. KRPE-110105-2/CJ-2023-171106 ze dne 5. ledna 2024:

- a) Výsadba zeleně dle předložené koordinační situace nesmí omezovat rozhled v křižovatce silnice II/311 s místní obslužnou komunikací (tedy rozhled z vedlejší místní komunikace ve směru napojení na hlavní silnici).
 - b) Parkovací místa budou v souladu s ČSN 736056 + ZI a ČSN 736110.
 - c) Bude doplněno nasvícení místní komunikace ve směru výjezdu k silnici II/311, včetně křižovatky. Veřejné osvětlení bude odpovídat ČSN P 360455. Doporučuji doplnit veřejné osvětlení také před kulturním domem.
 - d) Parkovací místo pro invalidy navrhované před vchodem do budovy kulturního domu není z hlediska šířkového uspořádání plochy vhodné umístit, vzhledem k pohybu chodců mezi parkovištěm a vchodem do kulturního domu a průchodu chodců podél silnice II/311. V případě, že by bylo upraveno na krátkodobé stání K+R, nebude taková úprava v rozporu s BESIP. Parkovací místo pro invalidy lze nahradit na začátku jednosměrné komunikace (zakresleno v příloze).
 - e) Plocha komunikace propojující parkoviště za kulturním domem se zadní částí slepé komunikace parkoviště bude ze stejného materiálu, neboť se jedná o prostor křižovatky obslužných komunikací s předností zprava viz. zakresleno v příloze).
 - f) Pokud dojde k užití komunikací jiným než obvyklým způsobem, nebo účelům, bude zhotovitelem požádán příslušný silniční správní úřad o vydání Rozhodnutí ve smyslu ustanovení § 25 odst. 1 zákona č. 13/1997 Sb., o pozemních komunikacích, ve znění pozdějších předpisů, k provádění stavebních prací, umístování materiálu, apod., podle ustanovení § 25 odst. 6 písm. c) bod 2., 3. téhož zákona. Může-li při tom dojít k ovlivnění bezpečnosti a plynulosti silničního provozu, vydá zdejší součást Policie České republiky závazné stanovisko ke zvláštnímu užívání na žádost Silničního správního orgánu.
 - g) Pokud dojde při stavbě k omezení provozu na okolních komunikacích s nutností umístění přenosného dopravního značení, bude před započítáním prací zhotovitelem s dostatečným předstihem požádán silniční správní orgán o Stanovení přechodné úpravy provozu, s odborným grafickým návrhem přenosného dopravního značení /DIO/. Příslušný silniční správní orgán poté ve smyslu ustanovení § 77 odst. 3 zákona č. 361/2000 Sb., o provozu na pozemních komunikacích a o změnách některých zákonů, ve znění pozdějších předpisů, věc projedná se zdejší součástí Policie České republiky, která je podle ustanovení § 77 odst. 2 písm. b) téhož zákona dotčeným orgánem.
 - h) V případě návrhu parkovacího místa K+R bude umístěna svislá značka IP13e u okraje a vodorovný nápis na ploše uvedeného místa. Ve směru výjezdu z místní komunikace bude doplněna značka P4 "Dej přednost v jízdě" a na hlavní silnici ve směru od Nepomuk bude doplněna značka P2 "Hlavní pozemní komunikace". (zakresleno v příloze) Návrh stanovení místní úpravy provozu projedná se zdejší součástí Policie ČR - DI Ústí nad Orlicí ve smyslu ustanovení § 77 odst. 3 zákona č. 361/2000 Sb., o provozu na pozemních komunikacích a o změnách některých zákonů, ve znění pozdějších předpisů, příslušný silniční správní orgán.
 - i) Před instalací trvalého dopravního značení - před kolaudací - bude provedena inspekční prohlídka na místě stavby a porovnána odsouhlasená situace pro stavební povolení s aktuálním stavem po výstavbě komunikací. Inspekční prohlídky se zúčastní projektant, investor, zhotovitel, místně příslušný silniční správní orgán a zástupce DI Policie ČR Ústí nad Orlicí. DI Policie ČR si vyhrazuje právo návrhu případných změn odsouhlaseného trvalého dopravního značení s ohledem na aktuální dopravní situaci v místě prováděné stavby, aktuální legislativu nebo reakci na případnou změnu projektu před dokončením stavby.
 - j) Stavebními úpravami připojení nesmí dojít ke zhoršení rozhledových poměrů stávající křižovatky místní komunikace se silnicí II/311. Budou dodrženy rozhledové trojúhelníky dle ČSN 736102.
 - k) Plocha komunikace propojující parkoviště za kulturním domem se zadní částí slepé komunikace parkoviště bude ze stejného materiálu neboť se jedná o prostor křižovatky obslužných komunikací s předností zprava.
 - l) V rozhledových polích nesmí být překážky bránící ve výhledu vyšší než 0,75 m. Přípustné jsou ojedinělé překážky o šířce menší než 0,15 m a ve vzájemné vzdálenosti větší než 10 m (veřejné osvětlení, dopravní značení, strom).
36. Budou splněny podmínky Závazného stanoviska, které vydal Obecního úřadu Horní Čermná č.j. OÚHČ/0216/2024 dne 5. 2. 2024 – souhlas s kácením živého plotu ptačího zobu /*Ligustrum vulgare*/ rostoucích mimo les na pozemku p.č. 1359/2 v k.ú. Horní Čermná a 3 ks bříz bělokorých /*Betula pendula*/ rostoucích mimo les na pozemku p.č. 1357 v k.ú. Horní Čermná:
- a) Kácet lze pouze stromy uvedené ve výroku tohoto závazného stanoviska, které jsou určeny ke kácení, a to pouze v případě realizace výše uvedené stavby, po nabytí právní moci rozhodnutí vydaném v územním nebo společném územním a stavebním řízení k uvedené stavbě.
 - b) Při kácení řešených stromů nedojde k poškození stromů, které káceny nebudou a zůstanou zachovány.
 - c) Kácení uvedených dřevin je možné realizovat v období vegetačního klidu, tj. od 1. listopadu do 31. března.

37. Stavebník zajistí, aby byly před započítáním užívání stavby provedeny a vyhodnoceny zkoušky a měření předepsané zvláštními právními předpisy (zejména geometrický plán se zaměřením stavby, revize elektrických zařízení; doklad o vedení průběžné evidence odpadů ze stavby /souhrn odpadů a originální vážní listky a doklady o předání odpadů oprávněným osobám/; doklad o dodržení ustanovení § 22 odst. 2 a § 23 odst. 2 a 3 památkového zákona, protokoly o kontrole inženýrských sítí, které byly v souvislosti s budováním stavby dotčeny, zaměření sítí,...).
38. Toto společné povolení platí 5 let ode dne nabytí právní moci.
39. Stavba bude provedena dodavatelsky. Zhotovitel bude vybrán na základě výběrového řízení.
40. Pro stavbu se jako stavební pozemek vymezují pozemky: stavební parcela číslo 748, 182 a pozemkové parcely číslo 4305/1, 4410, 4305/14, 1359/2, 1357 a 1359/1 v katastrálním území Horní Čermná.

Účastníci řízení podle § 94k zákona č. 183/2006 Sb.

Obec Horní Čermná, IČ 00278882, Horní Čermná 1, 56156 Horní Čermná

.....
.....

Pardubický kraj, Komenského náměstí 125, Pardubice-Staré Město, 53002 Pardubice
Správa a údržba silnic Pardubického kraje, Doubravice 98, 53353 Pardubice

.....
.....

Povodí Labe, státní podnik, Víta Nejedlého 951/8, Slezské Předměstí, 50003 Hradec Králové
CETIN a.s., Českomoravská 2510/19, Libeň 19000 Praha 9
ČEZ Distribuce, a. s., Teplická 874/8 Děčín IV-Podmokly 40502 Děčín
Vodovody a kanalizace Jablonné nad Orlicí, a.s., Slezská 350, 56164 Jablonné nad Orlicí
GasNet, s.r.o., Klíšská 940/96, Klíše, 40001 Ústí nad Labem, zastoupená GasNet Služby, s.r.o., Plynárenská 499/1, Zábřovice, 60200 Brno

Účastníci řízení podle § 27 odst. 1 správního řádu

Obec Horní Čermná, IČ 00278882, Horní Čermná 1, 56156 Horní Čermná

Pardubický kraj, Komenského náměstí 125, Pardubice-Staré Město, 53002 Pardubice
Správa a údržba silnic Pardubického kraje, Doubravice 98, 53353 Pardubice

O d ů v o d n ě n í

Dne 6. 12. 2023 podala Obec Horní Čermná, IČ 00278882, Horní Čermná 1, 56156 Horní Čermná, zastoupená na základě plné moci ze dne 14. 11. 2023 Exponex s.r.o., IČO 29222338, Janouškova 2015/1a, Černá Pole, 61300 Brno, žádost o vydání společného povolení pro stavbu „Revitalizace veřejných prostranství Horní Čermná, Nepomuky - Lokalita sokolovna, úprava zpevněných a nezpevněných ploch, přístřešek u sokolovny, přístřešek s ohništěm, stanoviště na kontejnery na bioodpad, přístřešek na popelnice na komunální odpad a sadové úpravy“ na stavebních parcelách číslo 748 (zastavěná plocha a nádvoří), 182 (zastavěná plocha a nádvoří) a pozemcích parcelní číslo 4305/1 (ostatní plocha), 4410 (ostatní plocha), 4305/14 (ostatní plocha), 1359/2 (ostatní plocha), 1357 (trvalý travní porost), 1359/1 (zahrada) v katastrálním území Horní Čermná. Po posouzení žádosti Úřad městyse Dolní Čermná, stavební úřad konstatoval, že neposkytuje dostatečný podklad pro posouzení záměru a je třeba ji doplnit. Z uvedeného důvodu stavební úřad dle § 64 odst. 1 písm. a), b) a e) správního řádu a dle § 94l odst. 6 zákona č. 183/2006 Sb., s odkazem na ust. § 330 stavebního zákona řízení usnesením UmDC-0078/2024/Sv dne 16. 1. 2024 přerušil a současně vyzval žadatele k doplnění pokladů dle § 94l odst. 6 zákona č. 183/2006 Sb., s odkazem na ust. § 330 stavebního zákona. Dále Úřad městyse Dolní Čermná, stavební úřad na základě žádosti obce Horní Čermná, IČ 00278882, Horní Čermná 1, 56156 Horní Čermná, zastoupené na základě plné moci ze dne 14. 11. 2023 Exponex s.r.o., IČO 29222338, Janouškova 2015/1a, Černá Pole, 61300 Brno, ze dne 23. 5. 2024, prodloužil usnesením č.j. UmDC-0810/2024/RS dne 10. 6. 2024 lhůtu k provedení úkonu - odstranění nedostatků žádosti o vydání společného povolení stavby a to do 17. 8. 2024. Po doplnění podkladů Úřad městyse Dolní Čermná, stavební úřad pokračoval v řízení a oznámil pod č.j. UmDC-1541/2024/RS dne 29. 11. 2024 zahájení společného územního a stavebního řízení známým účastníkům řízení a dotčeným orgánům a současně stanovil lhůtu pro uplatnění námitek, připomínek, popřípadě důkazů a závazných stanovisek. Stavební úřad dal účastníkům řízení,

v souladu s ust. § 36 odst. 3 správního řádu, možnost se před vydáním rozhodnutí vyjádřit k podkladům pro rozhodnutí, do kterých bylo možné nahlédnout na stavebním úřadě (pondělí: 8:00 - 11:45, 12:15 - 16:30; středa: 7:30 - 11:45, 12:15 - 16:30; úterý a čtvrtek 7:30 - 11:45, 12:15 - 14:30). Této možnosti žádný z účastníků řízení nevyužil.

Stavební úřad ověřil, že stavebník Obec Horní Čermná, IČ 00278882, Horní Čermná 1, 56156 Horní Čermná má k stavebním parcelám číslo 748, 182 a pozemkovým parcelám číslo 4305/14, 1359/2, 1357, 1359/1 v katastrálním území Horní Čermná vlastnické právo. Skutečnost, že Obec Horní Čermná, IČ 00278882, Horní Čermná 1, 56156 Horní Čermná má vlastnické právo k stavebním parcelám číslo 748, 182 a pozemkovým parcelám číslo 4305/14, 1359/2, 1357, 1359/1 v katastrálním území Horní Čermná stavební úřad ověřil, a to na základě výpisu z katastru nemovitostí vyhotoveného bezúplatně dálkovým přístupem ze dne 19. 11. 2024 a 23. 4. 2025, pro městys Dolní Čermná a LV č. 10001 v katastrálním území Horní Čermná

Stavební úřad ověřil, že stavebník Obec Horní Čermná, IČ 00278882, Horní Čermná 1, 56156 Horní Čermná má k pozemkovým parcelám číslo 4305/1, 4410 v katastrálním území Horní Čermná právo založené souhlasem vlastníka pozemku. Skutečnost, že Pardubický kraj, Komenského náměstí 125, Pardubice-Staré Město, 53002 Pardubice /právo hospodaření se svěřeným majetkem kraje má Správa a údržba silnic Pardubického kraje, Doubravice 98, 53353 Pardubice/ má vlastnické právo k pozemkovým parcelám číslo 4305/1, 4410 v katastrálním území Horní Čermná stavební úřad ověřil, a to na základě výpisu z katastru nemovitostí vyhotoveného bezúplatně dálkovým přístupem ze dne 19. 11. 2024 a 23.4. 2025, pro městys Dolní Čermná a LV č. 246 v katastrálním území Horní Čermná.

Žádost byla doložena (i v průběhu řízení) těmito vyjádřeními, souhlasy a stanovisky:

- Dokumentace stavby z 11/2023, kterou zpracovala autorizovaná osoba ve smyslu § 158 stavebního zákona, Ing. Jan Kostelka, ČKAIT 1000989
- Plná moc ze dne 14. 11. 2023 Exponex s.r.o., IČO 29222338, Janouškova 2015/1a, Černá Pole, 61300 Brno
- Vyjádření o existenci sítě elektronických komunikací společnosti CETIN a.s., Českomoravská 2510/19 Libeň, 19000 Praha 9 č.j. 242370/23 ze dne 25. 8. 2023
- Vyjádření o existenci sítě elektronických komunikací společnosti CETIN a.s., Českomoravská 2510/19 Libeň, 19000 Praha 9 č.j. 357303/23 ze dne 2. 1. 2024
- Sdělení o existenci energetického zařízení sítě pro elektronickou komunikaci nebo zařízení technické infrastruktury společnosti ČEZ Distribuce, a.s., Teplická 874/8, 40502 Děčín, pod značkou 0101996006 ze dne 25. 8. 2023
- Vyjádření k žádosti o souhlas s činností a/nebo s umístěním stavby v ochranném pásmu zařízení distribuční soustavy společnosti ČEZ Distribuce, a.s., pod značkou 001141535081 ze dne 5. 1. 2024
- Vyjádření k projektové dokumentaci ke stavbě ve smyslu energetického zákona a příslušných technických norem společnosti ČEZ Distribuce, a.s., pod značkou 001141534584 ze dne 5. 1. 2024
- Sdělení o existenci komunikačního vedení společnosti Telco Infrastruktura s.r.o. z 25. 8. 2023 pod značkou 1100019517
- Sdělení o existenci komunikačního vedení společnosti ČEZ ICT Sevice a.s. z 25. 8. 2023 pod značkou 070074954
- Sdělení o existenci komunikačního vedení společnosti Telco Pro Sevice a.s. z 25. 8. 2023 pod značkou 0201615137
- Vyjádření o existenci sítě společnosti Vodovody a kanalizace Jablonné nad Orlicí, a.s. Jablonné nad Orlicí č.j. LA/VB/23/1943 ze dne 25. 8. 2023
- Vyjádření o existenci sítě společnosti Vodovody a kanalizace Jablonné nad Orlicí, a.s. Jablonné nad Orlicí č.j. LA/RM/23/1949 ze dne 28. 8. 2023
- Vyjádření k projektové dokumentaci stavby společnosti Vodovody a kanalizace Jablonné nad Orlicí, a.s. č.j. LA/RM/24/0327_1 ze dne 12. 2. 2024
- Vyjádření o existenci sítě společnosti Vodovody a kanalizace Jablonné nad Orlicí, a.s. Jablonné nad Orlicí č.j. LA/RM/24/0327 ze dne 12. 2. 2024
- Vyjádření k projektové dokumentaci stavby společnosti Vodovody a kanalizace Jablonné nad Orlicí, a.s. č.j. LA/VB/24/0071 ze dne 6. 2. 2024
- Vyjádření k projektové dokumentaci stavby společnosti Vodovody a kanalizace Jablonné nad Orlicí, a.s. č.j. LA/RM/24/00207 ze dne 31. 1. 2024
- Vyjádření k existenci inženýrských sítí a zařízení ve správě Nordic Telecom Regional s.r.o., Jihlavská 1558/21, 14000 Praha 4 č. j. 2023-01019130159 z 22. 10. 2023
- Vyjádření o existenci sítě GasNet, s.r.o., vydané společností GasNet Služby s.r.o., Plynárenská 499/1, 60200 Brno., pod značkou 5002881836 dne 25. 8. 2023

- Vyjádření o existenci sítě GasNet, s.r.o., vydané společností GasNet Služby s.r.o., Plynárenská 499/1, 60200 Brno, pod značkou 5002947544 dne 16. 1. 2024
- Vyjádření obce Horní Čermná ke stavebnímu záměru č.j. OÚHČ/1058/2024 ze dne 30. 7. 2024
- Hydrogeologický posudek z 11/2023
- Závazné stanovisko orgánu územního plánování, které vydal MěÚ Lanškroun, nám. J. M. Marků 12, 56301 Lanškroun č.j. MULA 1273/2024/SU/MK dne 15. 1. 2024
- Sdělení, které vydal MěÚ Lanškroun, nám. J. M. Marků 12, 56301 Lanškroun č.j. MULA 136/2024 dne 2. 1. 2024 – památková péče
- Souhrnné stanovisko odboru životního prostředí, MěÚ Lanškroun, nám. J. M. Marků 12, 56301 Lanškroun č.j. MULA 37294/2023 ze dne 10. 1. 2024
- Závazné stanovisko, které vydal MěÚ Lanškroun, nám. J. M. Marků 12, 56301 Lanškroun č.j. MULA 6003/2024 dne 27. 2. 2024 - souhlas k trvalému odnětí půdy ze zemědělského půdního fondu
- Závazné stanovisko, které vydal MěÚ Lanškroun, nám. J. M. Marků 12, 56301 Lanškroun č.j. MULA 762/2024 dne 8. 1. 2024 – odbor dopravy
- Vyjádření k vydanému souhrnnému stanovisku, které vydal MěÚ Lanškroun, nám. J. M. Marků 12, 56301 Lanškroun č.j. MULA 4165/2024 dne 12. 2. 2024 – změna zákona č. 289/1995 Sb.
- Souhlas Krajského ředitelství policie Pardubického kraje, Na Spravedlnosti 2516, Zelené Předměstí, 53002 Pardubice 2 č.j. KRPE-110105-3/ČJ-2023-171106 ze dne 5. 1. 2024
- Souhlas Krajského ředitelství policie Pardubického kraje, Na Spravedlnosti 2516, Zelené Předměstí, 53002 Pardubice 2 č.j. KRPE-110105-2/CJ-2023-171106 ze dne 3. 1. 2024
- Vyjádření Správy a údržby silnic Pardubického kraje, Doubravice 98, 53353 Pardubice č.j. SUSPK/1620/2024 z 1. 3. 2024
- Závazné stanovisko, které vydal Obecního úřadu Horní Čermná č.j. OÚHČ/0216/2024 ze dne 5. 2. 2024 - povolení ke kácení dřevin rostoucích mimo les
- Sdělení o existenci vedení ve správě České Radiokomunikace a.s., U nákladového nádraží 3144/4, Strašnice, 13000 Praha 3 č.j. UPTS/OS/357065/2024 ze dne 8. 4. 2024
- Vyjádření k existenci inženýrských sítí a zařízení ve správě Nordic Telecom Regional s.r.o., Jihlavská 1558/21, 14000 Praha 4 č. 2024-0104093547 z 4. 1. 2024
- Vyjádření ke stavbě v ochranném pásmu vodního zdroje společnosti Vodovody a kanalizace Jablonné nad Orlicí, a.s. č.j. PV/24/002 ze dne 9. 1. 2024
- Vyjádření Povodí Labe, státní podnik, Víta Nejedlého 951/8 Slezské Předměstí 50003 Hradec Králové č.j. PLa/2023/058368 z 24. 1. 2024
- Sdělení lesy ČR e-mail bez EP z 31. 1. 2024
- Stanovisko NIPI ČR o.s. č.j. 10/2024/Kap z 16. 2. 2024
- Smlouva o připojení odběrného elektrického zařízení k distribuční soustavě do napěťové hladiny 0,4 kV (NN) číslo 24_SOP_01_4122372931, uzavřená se společností ČEZ Distribuce, a.s., Teplická 874/8, 40502 Děčín 22. 8. 2024
- Sdělení, které vydal MěÚ Lanškroun, nám. J. M. Marků 12, 56301 Lanškroun, odbor investic a majetku, č.j. MULA 32860/2024 dne 3. 12. 2024 – památková péče

Pro záměr bylo dále vydáno tato rozhodnutí:

- Rozhodnutí MěÚ Lanškroun, odboru životního prostředí, nám. J. M. Marků 12, 56301 Lanškroun č.j. MULA 1853/2024 ze dne 13. 2. 2024 – souhlas podle § 17 odst. 1 písm. c) vodního zákona
- Rozhodnutí Obecního úřadu Horní Čermná č.j. OÚHČ/0214/2024 ze dne 5. 2. 2024 – povolení ke kácení dřevin rostoucích mimo les

V řízení bylo zkoumáno, zda mohou být přímo dotčena vlastnická nebo jiná práva vlastníků pozemků a staveb na nich, včetně pozemků sousedních a staveb na nich. Při vymezování okruhu účastníků řízení dospěl stavební úřad k závěru, že v daném případě toto právní postavení podle: § 94k zákona č. 183/2006 Sb. přísluší stavebnímu úřadu; obci, na jejímž území má být požadovaný stavební záměr uskutečněn; vlastníku stavby, na které má být požadovaný stavební záměr uskutečněn, není-li sám stavebníkem, nebo tomu kdo má ke stavbě jiné věcné právo, není-li sám stavebníkem; vlastníku pozemku, na kterém má být požadovaný stavební záměr uskutečněn, není-li sám stavebníkem, nebo tomu, kdo má jiné věcné právo k tomuto pozemku; osobě, jejíž vlastnické právo nebo jiné věcné právo k sousedním stavbám anebo sousedním pozemkům nebo stavbám na nich může být společným povolením přímo dotčeno. Stavební úřad na základě posouzení podmínek, které jsou předpokladem pro uznání statutu účastníka řízení, zahrnul do okruhu účastníků řízení tyto subjekty:

Obec Horní Čermná, IČ 00278882, Horní Čermná 1, 56156 Horní Čermná

.....

.....

Pardubický kraj, Komenského náměstí 125, Pardubice-Staré Město, 53002 Pardubice
Správa a údržba silnic Pardubického kraje, Doubravice 98, 53353 Pardubice

.....

.....

Povodí Labe, státní podnik, Víta Nejedlého 951/8, Slezské Předměstí, 50003 Hradec Králové

CETIN a.s., Českomoravská 2510/19, Libeň19000 Praha 9

ČEZ Distribuce, a. s., Teplická 874/8Děčín IV-Podmokly40502 Děčín

Vodovody a kanalizace Jablonné nad Orlicí, a.s., Slezská 350, 56164 Jablonné nad Orlicí

GasNet, s.r.o., Klíšská 940/96, Klíše, 40001 Ústí nad Labem, zastoupená GasNet Služby, s.r.o., Plynárenská 499/1,
Zábrdovice, 60200 Brno

Dle § 27 odst. 1 správního řádu je účastníkem řízení v řízení o žádosti žadatel a další dotčené osoby, na které se pro společenství práv nebo povinností s žadatelem musí vztahovat rozhodnutí správního orgánu. Dle § 94m odst. 2 stavebního zákona jsou účastníky podle § 27 odst. 1 správního řádu vždy účastníci podle § 94k písm. a), c) a d) zákona č. 183/2006 Sb., tedy stavebník; vlastník stavby, na které má být požadovaný stavební záměr uskutečněn, není-li sám stavebníkem, nebo ten, kdo má ke stavbě jiné věcné právo, není-li sám stavebníkem; vlastník pozemku, na kterém má být požadovaný stavební záměr uskutečněn, není-li sám stavebníkem, nebo ten, kdo má jiné věcné právo k tomuto pozemku, Stavební úřad na základě posouzení podmínek, které jsou předpokladem pro uznání statutu účastníka řízení podle § 27 odst. 1 správního řádu a § 94m odst. 2 zákona č. 183/2006 Sb., zahrnul do okruhu účastníků řízení tyto subjekty:

Obec Horní Čermná, Horní Čermná 1, 56156 Horní Čermná

Pardubický kraj, Komenského náměstí 125, Pardubice-Staré Město, 53002 Pardubice

Správa a údržba silnic Pardubického kraje, Doubravice 98, 53353 Pardubice

Ve společném řízení stavební úřad posuzoval, zda je stavební záměr v souladu s požadavky stavebního zákona a jeho prováděcích právních předpisů, s požadavky na veřejnou dopravní nebo technickou infrastrukturu k možnosti a způsobu napojení nebo k podmínkám dotčených ochranných a bezpečnostních pásem, a v souladu s požadavky zvláštních právních předpisů a se závaznými stanovisky, popřípadě s rozhodnutími dotčených orgánů podle zvláštních právních předpisů nebo tohoto zákona, popřípadě s výsledkem řešení rozporů.

Revitalizace veřejných prostranství Horní Čermná, Nepomuky - Lokalita sokolovna, úprava zpevněných a nezpevněných ploch, přístřešek u sokolovny, přístřešek s ohništěm, stanoviště na kontejnery na bioodpad, přístřešek na popelnice na komunální odpad a sadové úpravy“ na stavebních parcelách číslo 748, 182 a pozemcích parcelní číslo 4305/1, 4410, 4305/14, 1359/2, 1357, 1359/1 v katastrálním území Horní Čermná je navržena v souladu s dotčenými ustanoveními vyhl. č. 501/2006 Sb., o obecných požadavcích na využívání území, v platném znění. Stavební pozemek byl vymezen v souladu s požadavky ustanovení § 20 vyhlášky. Umístění stavby vyhovuje obecným požadavkům na umístování staveb dle § 23 vyhlášky i požadavkům na minimální odstupy podle § 25 vyhlášky.

Městský úřad Lanškroun, stavební úřad, nám. J. M. Marků 12, 56301 Lanškroun, vydal pro záměr závazné stanovisko č.j. MULA 1273/2024/SU/MK dne 15. 1. 2024 - soulad s politikou územního rozvoje a územně plánovací dokumentací (dle § 96b zákona č. 183/2006 Sb.); Městský úřad Lanškroun, odboru životního prostředí, nám. J. M. Marků 12, 56301 Lanškroun, vydal pro záměr závazné stanovisko č.j. MULA 6003/2024 dne 27. 2. 2024 - souhlas k trvalému odnětí půdy ze zemědělského půdního fondu. Městský úřad Lanškroun, dopravy a silničního hospodářství, nám. J. M. Marků 12, 56301 Lanškroun, vydal pro záměr závazné stanovisko č.j. MULA 762/2024 dne 8. 1. 2024. Dále pro záměr vydal závazné stanovisko Obecní úřad Horní Čermná č.j. OÚHČ/0216/2024 dne 5. 2. 2024 - povolení ke kácení dřevin rostoucích mimo les. Výše uvedená závazná stanoviska Městského úřadu Lanškroun a Obecního úřadu Horní Čermná jsou kladná. Podmínky uvedené v závazných stanoviskách byly zahrnuty do podmínek tohoto rozhodnutí. Stavební úřad dále ověřoval, zda dokumentace je úplná, přehledná, a zda jsou v odpovídající míře řešeny obecné požadavky na výstavbu, a zda je zajištěn příjezd ke stavbě, včasné vybudování technického, popřípadě jiného vybavení potřebného k řádnému užívání stavby vyžadovaného zvláštním právním předpisem.

Při posuzování a rozhodování stavební úřad vycházel ze spolehlivě zjištěných důkazů, které posuzoval jednotlivě i ve vzájemných souvislostech, řídil se platnými právními předpisy, zejména zákonem č. 183/2006 Sb., vyhláškou č. 268/2009 Sb., o technických požadavcích na stavby, v platném znění; vyhláškou č. 499/2006 Sb., o dokumentaci staveb, ve znění pozdějších předpisů; vyhláškou číslo 503/2006 Sb., o podrobnější úpravě územního

rozhodování, územního opatření a stavebního řádu, ve znění pozdějších předpisů; vyhláškou č. 501/2006 Sb., o obecných požadavcích na využívání území, v platném znění, správním řádem, jakož i Listinou základních práv a svobod, která je součástí Ústavy České republiky. Návrh je v souladu s požadavky na veřejnou dopravní a technickou infrastrukturu, s požadavky zvláštních právních předpisů a se stanovisky dotčených orgánů podle zvláštních právních předpisů.

Stavební úřad zajistil vzájemný soulad předložených stanovisek dotčených orgánů vyžadovaných zvláštními předpisy, zabezpečil plnění požadavků vlastníků sítí technického vybavení k napojení na ně a tato stanoviska a požadavky zahrnul do podmínek rozhodnutí.

Námítky účastníků nebyly v řízení uplatněny.

Stavební úřad stanovil na základě žádosti stavebníka, v souladu s ustanovením § 94p odst. 5 zákona č. 183/2006 Sb., že toto společné povolení platí 5 let ode dne nabytí právní moci.

Protože stavební úřad v průběhu společného řízení neshledal důvody bránící umístění a povolení navrhované stavby, rozhodl, jak je uvedeno ve výroku rozhodnutí, za použití ustanovení právních předpisů ve výroku uvedených.

Poučení

Proti tomuto rozhodnutí se mohou účastníci řízení odvolat do 15 dnů ode dne jeho oznámení (doručení). Jestliže si adresát uložené písemnosti písemnost ve lhůtě 10 dnů ode dne, kdy byla k vyzvednutí připravena, nevyzvedne, písemnost se považuje za doručenou posledním dnem této lhůty.

Odvolání se podává u Úřadu městyse Dolní Čermná, stavebního úřadu, s potřebným počtem stejnopisů tak, aby jeden stejnopis zůstal správnímu orgánu a aby každý účastník dostal jeden stejnopis. Nepodá-li účastník potřebný počet stejnopisů, vyhotoví je správní orgán na náklady účastníka. Odvolání bude předáno Krajskému úřadu Pardubického kraje k rozhodnutí.

Odvoláním lze napadnout výrokovou část rozhodnutí, jednotlivý výrok nebo jeho vedlejší ustanovení. Odvolání jen proti odůvodnění rozhodnutí je nepřipustné. Odvolání musí mít náležitosti podání uvedené v § 37 odst. 2 správního řádu a musí obsahovat údaje o tom, proti kterému rozhodnutí směřuje, v jakém rozsahu ho napadá a v čem je spatřován rozpor s právními předpisy nebo nesprávnost rozhodnutí nebo řízení, jež mu předcházelo. Není-li v odvolání uvedeno, v jakém rozsahu odvolatel rozhodnutí napadá, platí, že se domáhá zrušení celého rozhodnutí.

Odvolání proti rozhodnutí má, podle § 85 odst. 1 správního řádu odkladný účinek.

Společné povolení platí 5 let ode dne nabytí právní moci. Společné povolení pozbývá platnosti, jestliže stavba nebyla zahájena v době jeho platnosti. Společné povolení pozbývá platnosti též dnem, kdy stavební úřad obdrží oznámení stavebníka o tom, že od provedení svého stavebního záměru upouští; to neplatí, jestliže stavba již byla zahájena. Dobu platnosti společného povolení může stavební úřad prodloužit na odůvodněnou žádost stavebníka podanou před jejím uplynutím. Podáním žádosti se staví běh lhůty platnosti společného povolení.

Stavba nesmí být zahájena, dokud společné povolení nenabude právní moci.

Otisk úředního razítka

Mgr. Renata Svobodová
referent stavebního úřadu

Doručí se:

Účastníci územního řízení podle § 94 k zákona č. 183/2006 Sb.- doporučeně do vlastních rukou nebo zmocněnci na doručenkou

Obec Horní Čermná, IČ 00278882, Horní Čermná 1, 56156 Horní Čermná, zastoupená na základě plné moci
ze dne 14. 11. 2023 Exponex s.r.o., IČO 29222338, Janouškova 2015/1a, Černá Pole, 61300 Brno

.....

.....

Pardubický kraj, Komenského náměstí 125, Pardubice-Staré Město, 53002 Pardubice IDDS: z28bwu9
Správa a údržba silnic Pardubického kraje, Doubravice 98, 53353 Pardubice IDDS: qa7425t

.....

.....

Povodí Labe, státní podnik, Víta Nejedlého 951/8, Slezské Předměstí, 50003 Hradec Králové IDDS: dbyt8g2
CETIN a.s., Českomoravská 2510/19, Libeň19000 Praha 9 IDDS: qa7425t
ČEZ Distribuce, a. s., Teplická 874/8Děčín IV-Podmokly40502 Děčín IDDS: v95uqfy
Vodovody a kanalizace Jablonné nad Orlicí, a.s., Slezská 350, 56164 Jablonné nad Orlicí IDDS: wr5uy77
GasNet, s.r.o., Klíšská 940/96, Klíše, 40001 Ústí nad Labem, zastoupená GasNet Služby, s.r.o., Plynárenská 499/1,
Zábrdovice, 60200 Brno IDDS: jnnyjs6

Dotčené orgány (doručení jednotlivě):

Městský úřad Lanškroun, odbor stavební úřad, nám. J. M. Marků 12, 56301 Lanškroun IDDS: 27tbq25

Městský úřad Lanškroun, odbor investic a majetku, nám. J. M. Marků 12, 56301 Lanškroun IDDS: 27tbq25

Městský úřad Lanškroun, odbor životního prostředí, nám. J. M. Marků 12, 56301 Lanškroun IDDS: 27tbq25

MěÚ Lanškroun, odbor dopravy a silničního hospodářství, nám. J. M. Marků 12, 56301 Lanškroun IDDS: 27tbq25

Krajské ředitelství policie Pardubického kraje, Na Spravedlnosti 2516, Zelené Předměstí, 53002 Pardubice IDDS: ndihp32

Obecní úřad Horní Čermná, č.p. 1, 56156 Horní Čermná IDDS: y6ebmyv

Správní poplatek vyměřen podle zákona č. 634/2004 Sb., o správních poplatcích, v platném znění:

položka 18 odst. 1 písm. f) poz. 1 sazebníku ve výši 10000,00 Kč a uhrazen dne 13. 3. 2024

Příloha: situační výkres v měřítku 1:750 (pro potřeby řízení zmenšeno)

Úřad městyse Dolní Čermná

stavební úřad

Dolní Čermná 76 56153 Dolní Čermná

Záměr:	Z/2024/69999
Č.j.:	R/2024/57699/9
Řízení:	R/2024/57699
Počet listů:	6
Vyřizuje:	Mgr. Renata Svobodová
Telefon:	466 766 948, 604 183 584
E-mail:	stavebni@dolni-cermna.cz
ID datové schránky:	pxkber4
Datum:	12. 5. 2025

ROZHODNUTÍ POVOLENÍ ZÁMĚRU

Úřad městyse Dolní Čermná, stavební úřad, jako stavební úřad příslušný podle ust. § 30 odst. 1 písm. f) a odst. 3 písm. b) zákona č. 283/2021 Sb., stavební zákon, ve znění pozdějších předpisů (dále jen „stavební zákon“), a jako stavební úřad místně příslušný dle § 10 a § 11 odst. 1 písm. b) zákona č. 500/2004 Sb. správní řád, ve znění pozdějších předpisů (dále jen „správní řád“), v řízení o povolení záměru přezkoumal podle § 182 až 192 stavebního zákona žádost o povolení záměru „Sklad materiálu“ na stavební parcele číslo 384/1 (zastavěná plocha a nádvoří) a pozemku parcelní číslo 2754/2 (trvalý travní porost) v katastrálním území Dolní Čermná, kterou dne 13. 11. 2024 podal EKASTROJ s.r.o., IČO 27470903, čp. 28, 56153 Dolní Čermná, zastoupená na základě plné moci ze dne 7. 2. 2023 svoboda.plan s.r.o., čp. 391, 56153 Dolní Čermná (dále jen „stavebník“).

Dnem podání žádosti je v souladu s ustanovením § 44 odst. 1 správního řádu zahájeno řízení ve věci. Pokud ze zákona nebo z povahy věci vyplývá, že žádost může podat jen více žadatelů společně, není třeba, aby podání byla učiněna současně a pro zahájení řízení je rozhodné, kdy tak učinil poslední z nich (§ 44 odst. 2 správního řádu).

Dne 12. 12. 2024 Úřad městyse Dolní Čermná, stavební úřad vyzval žadatele, aby nejpozději do 6 měsíců od doručení výzvy žádost doplnil a současně, v souladu s ustanovením § 185 odst. 2 stavebního zákona, ve spojení s ustanovením § 64 odst. 1 písm. a), b) a e) správního řádu, usnesením č.j. R/2024/57699/4 řízení přerušil. Dne 25. 3. 2025 a 26. 3. 2025 byla výše uvedená žádost doplněna.

Na základě posouzení záměru podle § 193 stavebního zákona Úřad městyse Dolní Čermná, stavební úřad podle § 197 a 211 stavebního zákona

povoluje

záměr „Sklad materiálu“ na stavební parcele číslo 384/1 (zastavěná plocha a nádvoří) a pozemku parcelní číslo 2754/2 (trvalý travní porost) v katastrálním území Dolní Čermná.

Popis záměru:

Projektová dokumentace řeší záměr - novostavbu „Sklad materiálu“ na stavební parcele číslo 384/1 a pozemku parcelní číslo 2754/2 v katastrálním území Dolní Čermná. Jedná se o lehkou skladovací halu v místě stávající zpevněné plochy, která bude sloužit pro skladování materiálu (kovové prvky). Součástí stavby je přeložení podzemního vedení NN tlakové kanalizace a úprava stávající podzemní přípojky SEK s přeložením přípojkové skříně po trase vedení. Hala obdélníkového půdorysu s pultovou střechou mírného sklonu o půdorysných rozměrech 7,00 x 15,00 m a výšce 3,650 m bude umístěna na stavební parcele číslo 384/1 a pozemku parcelní číslo 2754/2 v katastrálním území Dolní Čermná ve vzdálenosti 11,744 m od sousedního pozemku parcelní číslo 4281/42 v katastrálním území Dolní Čermná a ve vzdálenosti 2,626 m od sousedního pozemku parcelní číslo 2754/1 v katastrálním území Dolní Čermná.

Hala bude provedena z lehké ocelové konstrukce z válcovaných profilů, založená na základové betonové mikropiloty nebo kotvením do skladby živичného krytu zpevněné plochy. Fasáda i střecha je

tvorena trapézovým plechem (ocelový pozinkovaný s povrchovou úpravou), ve fasádě jsou osazena sekční vrata. U stávajícího objektu čp. 28 na stavební parcele číslo 384/1 budou zazděna původní okna.

Navrhovaný sklad nebude napojen na inženýrské sítě mimo propojení elektro (zajištění osvětlení), které bude realizováno napojením ze stávajícího objektu na stavební parcele číslo 384/1 v katastrálním území Dolní Čermná.

Stavba nebude vytápěna.

Přístup a příjezd ke skladovací hale bude zajištěn pomocí stávajícího sjezdu (sjezd ke stávající stavbě čp. 28 Dolní Čermná na stavební parcele číslo 384/1 v katastrálním území Dolní Čermná).

Přípojka SEK – Cetin bude ukončena novým pilířem přípojkové skříně před západním průčelím nového objektu.

Podzemní vedení NN pro zařízení tlakové kanalizace bude stranově přeloženo – na pozemku stavebníka, mimo OP jiných podzemních sítí a v souladu s podmínkami správce sítě.

Dešťové vody ze střech objektu jsou svedeny na terén k povrchovému vsaku na travnatou část pozemku – mělký terénní průleh 2 x 6 m.

Stavba bude provedena stavebním podnikatelem svoboda.plan s.r.o., IČO 27554805, č.p. 391, 56153 Dolní Čermná.

Předpokládané ukončení výstavby 12/2025.

Pro stavbu se jako stavební pozemek vymezují stavební parcela číslo 384/1 a pozemek parcelní číslo 2754/2 v katastrálním území Dolní Čermná.

Členění stavby:

SO 01 Sklad materiálu

SO 02 Přeložení zařízení SEK

SO 03 Přeložení vedení NN tlakové kanalizace

Pro provedení stavby se stanoví tyto podmínky:

1. Záměr „Sklad materiálu“ bude umístěn na stavební parcele číslo 384/1 (zastavěná plocha a nádvoří) a pozemku parcelní číslo 2754/2 (trvalý travní porost) v katastrálním území Dolní Čermná, jak je zakresleno v situačním výkrese v měřítku 1:200.
2. Stavba bude umístěna a provedena podle projektové dokumentace, kterou vypracovala autorizovaná osoba ve smyslu § 156 stavebního zákona, Ing. Svoboda Jiří Ing., ČKAIT 0009136.
3. Sklad materiálu bude v provedení lehké skladovací haly v místě stávající zpevněné plochy. Bude sloužit pro skladování materiálu (kovové prvky). Součástí stavby je přeložení podzemního vedení NN tlakové kanalizace a úprava stávající podzemní přípojky SEK s přeložením přípojkové skříně po trase vedení.
4. Hala bude obdélníkového půdorysu s pultovou střechou mírného sklonu o půdorysných rozměrech 7,00 x 15,00 m a výšce 3,650 m bude umístěna na stavební parcele číslo 384/1 a pozemku parcelní číslo 2754/2 v katastrálním území Dolní Čermná ve vzdálenosti 11,744 m od sousedního pozemku parcelní číslo 4281/42 v katastrálním území Dolní Čermná a ve vzdálenosti 2,626 m od sousedního pozemku parcelní číslo 2754/1 v katastrálním území Dolní Čermná.
5. Hala bude provedena z lehké ocelové konstrukce z válcovaných profilů, založená na základové betonové mikropiloty nebo kotvením do skladby živičného krytu zpevněné plochy. Fasáda i střecha je tvořena trapézovým plechem (ocelový pozinkovaný s povrchovou úpravou), ve fasádě budou osazena sekční vrata.
6. U stávajícího objektu čp. 28 na stavební parcele číslo 384/1 budou zazděna původní okna
7. Sklad nebude napojen na inženýrské sítě mimo propojení elektro (zajištění osvětlení), které bude realizováno napojením ze stávajícího objektu na stavební parcele číslo 384/1 v katastrálním území Dolní Čermná. Stavba nebude vytápěna.
8. Přístup a příjezd ke skladovací hale bude zajištěn pomocí stávajícího sjezdu (sjezd ke stávající stavbě čp. 28 Dolní Čermná na stavební parcele číslo 384/1 v katastrálním území Dolní Čermná).
9. Přípojka SEK – Cetin bude ukončena novým pilířem přípojkové skříně před západním průčelím nového objektu.
10. Podzemní vedení NN pro zařízení tlakové kanalizace bude stranově přeloženo – na pozemku stavebníka, mimo OP jiných podzemních sítí a v souladu s podmínkami správce sítě.
11. Dešťové vody ze střech objektu jsou svedeny na terén k povrchovému vsaku na travnatou část pozemku – mělký terénní průleh 2 x 6 m.
12. Stavba bude vybavena ochranou před bleskem.

13. Před zahájením výkopových prací požádá investor o vytyčení všech podzemních zařízení a dle podmínek provozovatele zajistí jejich ochranu. Před zahájením stavby budou rovněž aktualizována vyjádření správců inženýrských sítí.
14. Při provádění stavby je nutno dodržovat předpisy týkající se bezpečnosti práce a technických zařízení, zejména Nařízení vlády č. 591/2006 Sb., o bližších minimálních požadavcích na bezpečnost a ochranu zdraví při práci na staveništích, v platném znění.
15. Termín zahájení stavby sdělí stavebník Úřadu městysu Dolní Čermná, stavebnímu úřadu ještě před jejím započítím.
16. Při stavbě budou dodržena ustanovení vyhlášky č. 146/2024 Sb., o požadavcích na výstavbu, v platném znění, upravující požadavky na stavby.
17. Při provádění stavby musí být veden stavební deník v českém jazyce, do něhož se budou pravidelně zaznamenávat údaje týkající se provádění stavby.
18. Stavebník je povinen zajistit vypracování dokumentace pro provádění stavby.
19. Stavebník je povinen zajistit, aby na stavbě nebo na staveništi byla k dispozici ověřená dokumentace pro povolení stavby a všechny doklady týkající se provádění stavby, popřípadě jejich kopie.
20. Přebytková stavební suť nebo výkopová zemina budou ukládány na řízenou skládku odpadků.
21. Pro stavbu budou užity stavební materiály způsobilé pro příslušné části stavby, za vhodnost použitých materiálů odpovídá stavební podnikatel.
22. Stavebník je povinen před zahájením provádění stavby umístit na viditelném místě u vstupu na staveniště štítek obsahující identifikační údaje o stavbě a ponechat jej tam až do dokončení stavby, popřípadě do vydání kolaudačního rozhodnutí.
23. Od zahájení stavby do jejího dokončení je stavebník povinen zabezpečit uchování všech povinných dokladů a dokumentací, a není-li současně vlastníkem stavby, je povinen je předat vlastníku stavby nejpozději po dokončení nebo kolaudaci stavby.
24. Při provádění prací je třeba počínat si tak, aby vlastníkům sousedních nemovitostí nebyla způsobena škoda, zejména dbát, aby nedocházelo k neodůvodněnému omezení jejich práv a právem chráněných zájmů a k nadměrnému znečišťování okolí stavby.
25. Stavební činností nebude dotčena komunikace (odstavení vozidel a pod.).
26. Při provádění prací musí být pracoviště řádně označeno. Rovněž musí být dbáno všech bezpečnostních předpisů a správních opatření.
27. Budou splněny podmínky Vyjádření o existenci sítě společnosti Vodovody a kanalizace Jablonné nad Orlicí, a.s. Jablonné nad Orlicí č.j. LA/RM/24/2410 ze dne 4. 10. 2024 a č.j.: LA/VB/24/235 ze dne 24. 9. 2024, které se vztahují k tomuto záměru:
 - dojde ke střetu se sítí společnosti Vodovody a kanalizace Jablonné nad Orlicí, a. s.

Obecné podmínky ochrany podzemního vedení vodovodu, kanalizace a elektrického kabelového vedení společnosti Vodovody a kanalizace Jablonné nad Orlicí, a. s.

- a) Sítě vodovodu, kanalizace a elektrického kabelového vedení společnosti Vodovody a kanalizace Jablonné nad Orlicí, a. s. jsou součástí veřejného vodovodu nebo kanalizace, jsou zajišťovány ve veřejném zájmu a jsou chráněny právními předpisy. Ochranné pásmo podzemního vedení vodovodu a kanalizace je vymezeno vodorovnou vzdáleností od vnějšího lince stěny potrubí nebo kanalizační stoky 1,5 m na každou stranu u vodovodních řadů a kanalizačních stok průměru 500 mm a menších a 2,5 m na každou stranu u vodovodních řadů a kanalizačních stok nad průměr 500 mm. Ochranné pásmo podzemního elektrického kabelového vedení je 1,5 m po stranách krajního vedení.
- b) Při činnostech v blízkosti PVS je stavebník, nebo jím pověřená třetí osoba, povinen respektovat ochranná pásma podzemního vedení tak, aby nedošlo poškození nebo zamezení přístupu k vedení.
- c) Stavebník, nebo jím pověřená třetí osoba, není oprávněn umísťovat v ochranném pásmu PVS jiné inženýrské sítě nebo provádět zemní práce bez souhlasu společnosti Vodovody a kanalizace Jablonné nad Orlicí, a. s. Pokud stavebník, nebo jím pověřená třetí osoba, nedodrží podmínky k umístění jiné inženýrské sítě nebo provádění zemních prací v ochranném pásmu PVS stanovené tímto vyjádřením, popř. následných písemných dohod jej upravujících, dopouští se přestupku podle § 32 a násl. zák. č. 274/2001 Sb., o vodovodech a kanalizacích pro veřejnou potřebu a místně příslušný vodoprávní úřad ve správním řízení mu může uložit pokutu.
- d) Pokud dochází k podélnému umístění jiné inženýrské sítě v ochranném pásmu PVS, je povinností stavebníka, nebo jím pověřené třetí osoby, bezplatně předat e-mailem na adresu pouzar@vak.cz v elektronické podobě ve formátu DGN geodetické zaměření skutečného provedení stavby (uložené sítě) nejpozději do 2 měsíců po ukončení stavby.

- e) Za stavební činnosti se pro účely tohoto vyjádření považují i bezvýkopové technologie (zejména řízené a neřízené protlaky) prováděné v ochranném pásmu PVS.
- f) Vlastníkem vodovodní a kanalizační přípojky je vlastník pozemku nebo stavby připojené na vodovod nebo kanalizaci pro veřejnou potřebu, neprokáže-li se opak. Vlastníkem přípojky může být i osoba, která na svoje náklady přípojku zřídila. Informaci o vedení přípojky poskytne vlastník přípojky.
- g) Stavebník, nebo jím pověřená třetí osoba, není oprávněn manipulovat s kryty (poklapy) podzemních šachet a vstupovat bez souhlasu společnosti Vodovody a kanalizace Jablonné nad Orlicí, a. s. do těchto prostor.
- h) Stavebník, nebo jím pověřená třetí osoba, na trase PVS (včetně ochranného pásma) nesmí měnit niveletu terénu a vysazovat trvalé porosty, budovat drobné stavby, pevné podezdívky oplocení apod.
- i) Stavebník, nebo jím pověřená třetí osoba, je povinen každé zjištěné nebo způsobené poškození a případně odcizení PVS (vč. signalizačního vodiče, výstražné fólie atd.) neprodleně oznámit poruchové službě společnosti Vodovody a kanalizace Jablonné nad Orlicí, a. s. na pohotovostní telefonní číslo +420 465 642 618.

Podmínky pro spolupráci stavebníka při přípravě stavby

- j) Pokud by činností stavebníka, nebo jím pověřené třetí osoby, k níž je potřeba povolení správního orgánu podle zvláštního předpisu, mohlo dojít k ohrožení nebo omezení PVS, je stavebník, nebo jím pověřená třetí osoba, povinen kontaktovat ZSPS a předložit zakreslení PVS do příslušné dokumentace stavby (projektové, realizační, atd.).
- k) Pokud by činností stavebníka, nebo jím pověřené třetí osoby, k níž není potřeba povolení správního orgánu podle zvláštního předpisu mohlo dojít k ohrožení nebo omezení PVS, je stavebník, nebo jím pověřená třetí osoba, povinen kontaktovat ZSPS a předložit zakreslení PVS do zjednodušené dokumentace (katastrální mapa, plánec), ze které bude zřejmá míra dotčení PVS.
- l) Pokud by budované stavby (zejména podzemní sítě) svými ochrannými pásmy zasahovaly do prostoru stávajících tras PVS, či do jejich ochranných pásem, je stavebník, nebo jím pověřená třetí osoba, povinen realizovat taková opatření, aby mohla být prováděna údržba a opravy PVS.
- m) Pokud stavebník, nebo jím pověřená třetí osoba, připravuje stavby technické infrastruktury (vodovod, kanalizace), které se propojí se stávajícími sítěmi společnosti Vodovody a kanalizace Jablonné nad Orlicí, a. s. je povinen dodržet při jejich přípravě platné Technické standardy vodohospodářských staveb vydané společností Vodovody a kanalizace Jablonné nad Orlicí, a. s. Tyto standardy jsou volně ke stažení na internetových stránkách <http://www.vak.cz/>.
- n) Toto vyjádření nenahrazuje požárně bezpečnostní řešení stavby, které může pro jednotlivé druhy staveb zpracovávat pouze oprávněná osoba podle autorizačního zákona.
- o) K předložené příslušné dokumentaci stavby (projektové, realizační, zjednodušené, atd.) bude vydáno samostatné vyjádření.

Podmínky pro přeložení PVS

- p) V případě nutnosti přeložení PVS nese stavebník, který vyvolal překládku PVS, veškeré náklady spojené s touto přeložkou.
- q) Stavebník, nebo jím pověřená třetí osoba, je povinen bez zbytečného odkladu kontaktovat ZSPS za účelem projednání podmínek přeložky poté, kdy zjistí potřebu přeložení PVS, nejpozději však před počátkem zpracování projektu stavby, která nutnost přeložení PVS vyvolala.

Podmínky pro provádění stavebních prací v blízkosti PVS

Při provádění stavebních nebo jiných prací je stavebník nebo jím pověřená třetí osoba, povinen učinit nezbytná opatření, aby nedošlo k ohrožení nebo poškození podzemního vedení vodovodu, kanalizace a elektrického kabelového vedení, a je srozuměn s tím, že:

- r) Před začátkem zemních prací zajistí vytyčení trasy PVS v terénu. S vyznačenou trasou PVS seznámí pracovníky, kteří budou stavební práce provádět. Pokud stavebník, nebo jím pověřená třetí osoba, nesplní povinnost vytyčení trasy PVS v terénu před začátkem zemních prací, může mu být uložena pokuta za přestupek vodoprávním úřadem.
- s) Prokazatelně upozorní pracovníky, kteří budou provádět zemní práce na staveništi, aby v případě potřeby zjistili hloubkové uložení PVS příčnými sondami. Upozorní je také na možnou odchylku +/- 30 cm mezi skutečným uložení PVS a polohovými údaji ve výkresové dokumentaci. Dále je upozorní, aby ve vzdálenosti min. 1,5 m na každou stranu od vnějšího líce stěny potrubí u vodovodních řadů a kanalizačních stok a min. 1,5 m po stranách krajního vedení u elektrického kabelového vedení nepoužívali žádných mechanizačních prostředků nebo nevhodného nářadí a aby při provádění prací v těchto místech dbali zvýšené opatrnosti.

- t) Při zjištění zásadního rozporu mezi údaji v projektové dokumentaci a skutečností zastaví práce a věc oznámí ZSPS. V prováděných pracích je oprávněn pokračovat až po projednání a schválení dalšího postupu stanoveného ZSPS.
 - u) Při provádění zemních prací v blízkosti PVS postupuje tak, aby nedošlo ke změně hloubky uložení nebo prostorového uspořádání podzemní sítě. Odkryté potrubí je povinen zabezpečit proti poškození, odcizení a prověšení.
 - v) Dojde-li při provádění zemních prací k odkrytí PVS, je povinen vyzvat ZSPS ke kontrole vedení před zakrytím. Až po následné kontrole je oprávněn provést zához.
 - w) Není oprávněn trasy PVS zabetonovat nebo k nim jiným způsobem znemožnit přístup.
 - x) Pokud stavebník, nebo jím pověřená třetí osoba, provádí stavby technické infrastruktury (vodovod, kanalizace), které se propojí se stávajícími sítěmi společnosti Vodovody a kanalizace Jablonné nad Orlicí, a. s. je povinen dodržet při jejich stavbě platné Technické standardy vodohospodářských staveb vydané společností Vodovody a kanalizace Jablonné nad Orlicí, a. s. Tyto standardy jsou volně ke stažení na internetových stránkách „<http://www.vak.cz/>“
28. Budou splněny podmínky Vyjádření k projektové dokumentaci stavby společnosti Vodovody a kanalizace Jablonné nad Orlicí, a.s. č.j. LA/RM/24/2600 ze dne 31. 10. 2024 a č.j. LA/VB/24/2393 ze dne 1. 10. 2024:
- a) stávající napájecí kabel NN pro domovní čerpací stanici odpadních vod bude v rámci stavby přeložen, a to ve vzdálenosti 1,5m od plánované stavby, přeložení kabelu NN bude provedeno na náklady investora (stavebníka)
 - b) přeložka kabelu NN bude prováděna za dozoru pracovníka elektro VaK Jablonné nad Orlicí, a. s.
29. Stavba bude prováděna na území s archeologickými nálezy, ve smyslu ustanovení § 22 zák. č. 20/1987 Sb., o státní památkové péči, v platném znění (dále jen „památkový zákon“). Stavební činnost na území s archeologickými nálezy řeší § 22 odst. 2 a § 23 památkového zákona. Doklad o dodržení tohoto ustanovení bude požadován při kolaudaci.
30. Budou splněny podmínky Vyjádření o poloze sítě elektronických komunikací a všeobecné podmínky ochrany sítě elektronických komunikací společnosti CETIN a.s. č.j. 277119/24 ze dne 24. 9. 2024:
- I. Na Žadatelem určeném a vyznačeném Zájmovém území se vyskytuje SEK společnosti CETIN a.s.;
 - II. Společnost CETIN a.s. za podmínky splnění bodu (III) tohoto Vyjádření souhlasí, aby Stavebník a/nebo Žadatel, je-li Stavebníkem v Zájmovém území vyznačeném v Žádosti, provedl Stavbu a/nebo činnosti povolené příslušným správním rozhodnutím vydaným dle Stavebního zákona;
 - III. Stavebník a/nebo Žadatel, je-li Stavebníkem je povinen
 - (i) dodržet tyto níže uvedené podmínky, které byly stanovené POS, tak jak je tento označen ve Všeobecných podmínkách ochrany SEK
Minimálně šest měsíců před zahájením realizace stavby objednejte smluvně u společnosti CETIN a.s. vypracování prováděcí projektové dokumentace na přeložku komunikačních sítí (kontaktní osoba: p. Pachman - 724130670, ales.pachman@cetin.cz)
Minimálně tři měsíce před zahájením realizace stavby je stavebník povinen se společností CETIN a.s. uzavřít Smlouvu o dílo na realizaci překládky SEK (kontaktní osoba: p. Pachman - 724130670, ales.pachman@cetin.cz).
- PŘELOŽKY VPI**
- Podmínkou pro provedení stavby je přeložení kabelové trasy/zařízení SEK. Trasu přeložky zapracujte a zakreslete do projektové dokumentace stavby.
CETIN je oprávněn ke zpracování realizační projektové dokumentace překládky.
Stavbu překládky SEK zahrňte do správního rozhodnutí, kterým je povolována stavba, která překládku SEK vyvolala.
Překládka SEK musí být řešena jako samostatný stavební objekt, který bude takto konkrétně zanesen i do vašeho správního rozhodnutí předmětné stavby.; a
- (ii) řídit se Všeobecnými podmínkami ochrany SEK, které jsou nedílnou součástí Vyjádření
- IV. Pro případ, že bude nezbytné přeložení SEK, zajistí vždy takové přeložení SEK její vlastník, společnost CETIN a.s. Stavebník, který vyvolal překládku SEK je dle ustanovení § 104 odst. 17 Zákona o elektronických komunikacích povinen uhradit společnosti CETIN a.s. veškeré náklady na nezbytné úpravy dotčeného úseku SEK, a to na úrovni stávajícího technického řešení;
 - V. Pro účely přeložení SEK dle bodu (IV) tohoto Vyjádření je Stavebník povinen uzavřít se společností CETIN a.s. Smlouvu o realizaci překládky SEK.
31. Na pozemku v záplavovém území vodního toku nebudou nad rámec schváleného záměru prováděny terénní úpravy, vedoucí k navýšení nivelety stávajícího terénu. Terén v záplavovém území vodního toku bude po dokončení stavby upraven do původní nebo nižší nivelety.

32. Výkopový materiál, přebytečná zemina, odpady ze stavby, stavební materiály a suť nebudou ukládány do vodního toku, na břehy vodního toku, v nivě vodního toku, ani v záplavovém území vodního toku.
33. Lehce odplavitelné materiály a lehce splavné materiály související s realizací záměru (skládky vytěžené zeminy, stavební materiály, odpady ze stavby, suť, nářadí, zařízení...) budou přednostně skladovány mimo záplavové území. V případě potřeby jejich skladování v záplavovém území budou tyto materiály skladovány tak, aby jejich skladováním nemohlo dojít ke zhoršení odtokových poměrů v dané lokalitě a dále nemohlo dojít k jejich rozplavení nebo odplavení.
34. Pojízdné stavební stroje budou parkovány mimo záplavové území vodního toku.
35. Skládky ornice, vytěžené zeminy, sypkých materiálů a odpadů ze stavby, budou zabezpečeny proti splavování.
36. Při provádění stavby nesmí dojít ke znečištění povrchových nebo podzemních vod ani k ohrožení jejich jakosti nedovoleným nakládáním se závadnými látkami. Používané mechanizační prostředky musí být v dobrém technickém stavu a musí být dodržena veškerá preventivní opatření k zabránění případných úkapů nebo úniků ropných látek. Při realizaci prací je nutné v maximální možné míře eliminovat možnost vzniku havárie a případné úkapy či úniky závadných látek neprodleně odborně likvidovat.
37. Pod střechami, popř. v půdních prostorech stavebních objektů často hnízdí ptáci, popřípadě se jedná o úkryt netopýřů. Proto je nutné před započítím realizace záměru provést průzkum.
Pokud by byla na nebo v objektu Při provedení "průzkumu" nalezena hnízda ptáků nebo kolonie netopýřů, pro jejich odstranění je třeba před realizací záměru požádat orgán ochrany přírody ORP Lanškroun o odchylný postup. V případě, že by se jednalo o druhy zvláště chráněné (rorýsi, netopýři), je příslušným orgánem ochrany přírody Krajský úřad Pardubického kraje, který může udělit výjimku z ochrany zvláště chráněných druhů.
Chráněna jsou přirozená i umělá sídla využívaná zvláště chráněnými živočichy chráněny jsou i úkryty letních kolonií těchto netopýřů v lidských stavbách.
Je zakázáno zvláště chráněné živočichy rušit – netopýři jsou vůči rušení citliví nejvíce v období zimování a v období odchovu mláďat v období duben až srpen.
Podle ustanovení § 5 odst. 3 ZOPK jsou fyzické a právnické osoby povinny při provádění mj. stavebních prací postupovat tak, aby nedocházelo k nadměrnému zraňování nebo úhynu živočichů nebo ničení jejich biotopů, kterému lze zabránit technicky nebo ekonomicky dostupnými prostředky.
Ustanovení § 5a odst. 1 ZOPK řeší obecnou ochranu ptáků. V zájmu ochrany ptáků, kteří volně žijí na evropském území členských států Evropských společenství, je mj. zakázáno a) jejich úmyslné usmrcování nebo odchyt jakýmkoliv způsobem, b) úmyslné poškozování nebo ničení jejich hnízd a vajec nebo odstraňování hnízd, d) úmyslné vyrušování těchto ptáků, zejména během rozmnožování a odchovu mláďat, pokud by šlo o vyrušování významné z hlediska cílů směrnice o ptácích.
Podle § 5b odst. 1 ZOPK může orgán ochrany přírody, neexistuje-li jiné uspokojivé řešení, rozhodnutím stanovit postup odchylný od postupu uvedeného v § 5a odst. 1.
38. Stavební a demoliční odpad, které stavebník sám nezpracuje, bude mít jeho předání podle § 13 odst. 1 písm. e) zákona o odpadech v odpovídajícím množství zajištěno písemnou smlouvou před jejich vznikem. Předložená projektová dokumentace tuto smlouvu neobsahuje.
Po ukončení realizace záměru, bude vyžadováno předložení průběžné evidence odpadů z této stavby. Upozorňujeme, že čestné prohlášení zhotovitele stavby není akceptovatelným dokladem, tím je např. osvědčení vystavené oprávněnou osobou (provozovatelem koncového zařízení), jež uvádí konkrétní množství přijatého druhu odpadu (např. vážní lístek). Správní orgán bude požadovat předložit souhrn odpadů a originální vážní lístky a doklady o předání odpadů oprávněným osobám, a to jako správní orgán příslušný ke kontrole průběžné evidence o odpadech a způsobech nakládání s odpady dle zákona o odpadech a ověřování podaných hlášení o produkci a nakládání s odpady dle zákona o odpadech.
Povinností původce odpadů je také dodržet hierarchii nakládání s odpady, uvedenou v § 3 zákona o odpadech.
39. Stavebník zajistí, aby byly před započítím užívání stavby provedeny a vyhodnoceny zkoušky a měření předepsané zvláštními právními předpisy (zejména, revize elektrických zařízení; revize hromosvodu, doklad o vedení průběžné evidence odpadů ze stavby /souhrn odpadů a originální vážní lístky a doklady o předání odpadů oprávněným osobám, doklad o nepropustnosti jímky na vyvážení..).
40. Stavba bude provedena tavebním podnikatelem, který zabezpečí odborné vedení provádění stavby stavbyvedoucím.
41. Pro stavbu se jako stavební pozemek vymezují stavební parcela číslo 384/1 a pozemková parcela číslo 2754/2 v katastrálním území Dolní Čermná.

Účastníci řízení podle § 27 odst. 1 správního řádu

EKASTROJ s.r.o., IČO 27470903, čp. 28, 56153 Dolní Čermná

Odůvodnění

Dne 13. 11. 2024 podal EKASTROJ s.r.o., IČO 27470903, čp. 28, 56153 Dolní Čermná, zastoupená na základě plné moci ze dne 7. 2. 2023 svoboda.plan s.r.o., čp. 391, 56153 Dolní Čermná žádost o povolení záměru „Sklad materiálu“ na stavební parcele číslo 384/1 (zastavěná plocha a nádvoří) a pozemku parcelní číslo 2754/2 (trvalý travní porost) v katastrálním území Dolní Čermná. Dnem podání žádosti je v souladu s ustanovením § 44 odst. 1 zákona č. 500/2004 Sb. správní řád, ve znění pozdějších předpisů (dále jen „správní řád“) zahájeno řízení ve věci.

Dne 12. 12. 2024 Úřad městyse Dolní Čermná, stavební úřad vyzval žadatele, aby nejpozději do 6 měsíců od doručení výzvy žádost doplnil o: Požárně bezpečnostní řešení stavby, která je předmětem záměru /předložené požárně bezpečnostní řešení z 01/2023 je zpracované pro přístavbu skladu materiálu č. parc. st. 384/1, 2754/2, k. ú. Dolní Čermná, dle předložené žádost je předmětem záměru samostatná stavba „Sklad materiálu“ na stavební parcele číslo 384/1 (zastavěná plocha a nádvoří) a pozemku parcelní číslo 2754/2 (trvalý travní porost) v katastrálním území Dolní Čermná; Doklad o splnění požadavků Vyjádření k projektové dokumentaci stavby od společnosti Vodovody a kanalizace Jablonné nad Orlicí, a.s. číslo jednací: LA/RM/24/2410_1 z 4. 10. 2024 a 31.10.2024 /doplnění PD o část Přeložení napájecího kabelu NN pro domovní čerpací stanici odpadních vod, a to ve vzdálenosti 1,5 m od plánované stavby; příp. plánovací smlouvu, či jiné technické nebo právní řešení naplňující požadavky společnosti Vodovody a kanalizace Jablonné nad Orlicí, a.s., Slezská 350, 561 64 Jablonné nad Orlicí/ a Doklad o splnění požadavků vyjádření o poloze sítě elektronických komunikací společnosti CETIN a.s. číslo jednací: 277119/24 z 24. 9. 2024 /doplnění PD o část přeložení kabelové trasy/zařízení SEK; příp. plánovací smlouvu, či jiné technické nebo právní řešení naplňující požadavky /společnosti CETIN a.s., Českomoravská 2510/19, Libeň, 190 00 Praha; a současně, v souladu s ustanovením § 185 odst. 2 stavebního zákona, ve spojení s ustanovením § 64 odst. 1 písm. a), b) a e) správního řádu, usnesením č.j. R/2024/57699/4 řízení přerušil. Dne 25. 3. 2025 a 26. 3. 2025 byla výše uvedená žádost doplněna a stavební úřad dne 26. 3. 2025 vyrozuměl, v souladu s ustanovením § 188 stavebního zákona, účastníky řízení, dotčené orgány a hlavního projektanta o zahájení řízení o povolení záměru.

Stavební úřad ověřil, že stavebník EKASTROJ s.r.o., IČO 27470903, čp. 28, 56153 Dolní Čermná má k pozemkům: pozemkovým parcelám číslo 384/1 (zastavěná plocha a nádvoří) a 2754/2 (trvalý travní porost) v katastrálním území Dolní Čermná vlastnické právo.

Stavební úřad dále žádost přezkoumal z hledisek uvedených v § 193 odst. 1 písm. a) a b) stavebního zákona. Zásady územního rozvoje Pardubického kraje, ve znění změny č. 1 – 4 (dále jen „ZÚR Pk“), jsou účinné od 18. 7. 2024. ZÚR doposud neobsahují koncepci sídelní struktury. Záměr neleží v rozvojové oblasti ani rozvojové ose ani ve specifické oblasti vymezené v ZÚR. Záměr neleží ani v zastavitelné či transformační ploše ani koridoru ani nezasahuje do územního systému ekologické stability vymezeného v ZÚR. Záměr nemá vliv na cílové kvality krajiny. Záměr neleží v plochách a koridorech vymezených v ZÚR pro veřejně prospěšné stavby, veřejně prospěšná opatření ani v ploše vymezené v ZÚR pro asanaci. Záměr není v ZÚR zařazen mezi stavby a opatření k zajišťování obrany a bezpečnosti státu. Záměru se netýkají požadavky ZÚR na koordinaci územně plánovací činnosti obcí. Záměru se netýkají požadavky na kompenzační opatření podle zákona o ochraně přírody a krajiny ani plochy a koridory územních rezerv vymezené v ZÚR. Záměru se netýkají plochy ani koridory, ve kterých se ukládá prověření změn jejich využití územní studií, ani pořadí provádění změn v území stanovené v ZÚR. Záměr tedy není v rozporu se ZÚR. Podle Územního plánu Dolní Čermná, je výše uvedený záměr navržen v zastavěném území v ploše s rozdílným způsobem využití „Plochy smíšené obytné – venkovské - SV s hlavním využitím: stavby pro bydlení smíšené s obslužnou sférou a nerušícími výrobními činnostmi, a to zejména: stavby pro bydlení, stavby pro podnikatelskou činnost v oboru nevýrobních a opravárenských služeb, zařízení občanského vybavení komerčního charakteru. Přípustným využitím předmětné plochy je soukromá zeleň (oplocené i neoplocené zahrady s funkcí okrasnou, rekreační i užitkovou včetně vodních prvků, ovocné sady), související dopravní infrastruktura (přístupy k jednotlivým stavbám a komunikační plochy kolem těchto staveb, včetně potřebných odstavných a parkovacích míst), související technická infrastruktura- inženýrské sítě (objekty a liniové stavby inženýrských sítí, které jsou potřebné pro funkci daného území), stavby určené pro skladování produktů zemědělské výroby – stodoly, doplňkové stavby ke stavbě pro bydlení, které musí prostorově splňovat podmínky dané platným právním předpisem – garáže, přístřešky pro auta, zimní zahrady, bazény, kůlny, skleníky; kůlny a stavby pro chovatelství lze umisťovat pouze mimo pohledově exponovaný prostor pozemku, stavby pro rodinnou

rekreaci (pouze ve formě rekreačních domků a rekreačních chalup, ne rekreačních chat), veřejná prostranství, vodní toky a plochy. Podmíněně přípustným využitím je - rekreační sportoviště, dětská hřiště. Jejich umístěním nesmí být narušena kvalita obytného prostředí sousedních pozemků – realizovat oplocení, výsadbu izolační zeleně; - stavby pro podnikatelskou činnost v oboru drobné výroby a výrobních služeb do výměry 250 m². V případě umístění výroby s negativním dopadem na okolní prostředí (hluk, prach, zápach, apod.) bude k územnímu řízení stavby doloženo, že tento vliv nepřekročí hranice pozemku investora stavby. V opačném případě budou realizována opatření k potřebnému snížení negativního vlivu a v rámci kolaudačního řízení bude doložena účinnost provedených opatření; rodinné farmy. Ochranné pásmo živočišné výroby provozované v rodinné farmě nesmí zasahovat sousední objekty hygienické ochrany. Nepřípustným využitím jsou stavby a činnosti, jejichž negativní účinky na životní prostředí (škodlivé exhalace, hluk, teplo, ořesy, vibrace, prach, zápach, znečišťování vod a pozemních komunikací, zastínění, apod.) by snižovaly pohodu užívání staveb, uvedených v hlavním využití. Stavba skladu je stavbou pro podnikatelskou činnost do výměry 250 m² /zastavěná plocha 105 m²/ bez negativního vlivu na okolní prostředí. Výšková regulace i procento zastavěné pozemku vyhovují. Na základě tohoto přezkoumání stavební úřad zjistil, že navrhovaný záměr je v souladu s hlavním a přípustným využitím stanoveným územním plánem Dolní Čermná pro dané území.

Žádost byla doložena (i v průběhu řízení) těmito vyjádřeními, souhlasy a stanovisky:

- Projektová dokumentace stavby z 07/2024, kterou zpracovala autorizovaná osoba ve smyslu § 157 stavebního zákona, Ing. Jiří Svoboda, ČKAIT 0009136
- Koordinované závazné stanovisko dotčeného orgánu na úseku požární ochrany a ochrany obyvatelstva Hasičského záchranného sboru Pardubického kraje, Hylváty 5, 56203 Ústí nad Orlicí č. j. HSPA-3366-2/2024 z 17. 12. 2024
- Vyjádření o existenci sítě společnosti Vodovody a kanalizace Jablonné nad Orlicí, a. s. č.j. LA/RM/24/2410 ze dne 4. 10. 2024
- Vyjádření k projektové dokumentaci stavby společnosti Vodovody a kanalizace Jablonné nad Orlicí, a.s. č.j. LA/RM/24/2600 ze dne 31. 10. 2024
- Vyjádření o existenci sítě společnosti Vodovody a kanalizace Jablonné nad Orlicí, a.s. č.j. LA/VB/24/2352 z 24.09.2024
- Vyjádření k projektové dokumentaci stavby společnosti Vodovody a kanalizace Jablonné nad Orlicí, a.s. č.j. LA/VB/24/2393 ze dne 1. 10. 2024
- Sdělení, které vydal Městský úřad Lanškroun, odbor investic a majetku, nám. J. M. Marků 12, 56301 Lanškroun 5. 1. 2023 pod č.j. MULA 555/2023
- Sdělení o existenci energetického zařízení, telekomunikačního zařízení nebo zařízení technické infrastruktury společnosti ČEZ Distribuce, a. s. pod značkou 0102308162 z 24. 3. 2025
- Vyjádření k existenci podzemních a nadzemních sítí spol. České Radiokomunikace, a.s. pod značkou UPTS/OS/374444/2024 ze dne 24. 9. 2024
- Vyjádření o poloze sítě elektronických komunikací společnosti CETIN a.s. („Vyjádření“) a všeobecné podmínky ochrany sítě elektronických komunikací společnosti CETIN a.s. („Všeobecné podmínky ochrany SEK“) č.j. 277119/24 ze dne 24. 9. 2024
- Vyjádření o poloze sítě elektronických komunikací společnosti CETIN a.s. („Vyjádření“) a všeobecné podmínky ochrany sítě elektronických komunikací společnosti CETIN a.s. („Všeobecné podmínky ochrany SEK“) č.j. 277119/24 ze dne 24. 9. 2024
- Vyjádření o existenci sítí GasNet, s.r.o., vydané společnosti GasNet Služby s.r.o., Plynárenská 499/1, 60200 Brno, pod značkou 5003168895 z 23. 9. 2024
- Plná moc ze dne ze dne 7. 2. 2023 pro svoboda.plan s.r.o., čp. 391, 56153 Dolní Čermná
- Rozhodnutí - souhlas k trvalému odnětí pozemku ze ZPF v k. ú. Dolní Čermná ve prospěch stavby – Nový kryt zpevněné plochy, který vydal Městský úřad Lanškroun, nám. J. M. Marků 12, 56301 Lanškroun č.j. MULA 29695/2024 z 1. 11. 2024
- Rozhodnutí podle ustanovení § 17 odst. 1 písm. c) vodního zákona, **ke stavbě „Přístavba skladu materiálu“**, které vydal Městský úřad Lanškroun, nám. J. M. Marků 12, 56301 Lanškroun č.j. MULA 17982/2023 z 6. 6. 2023
- Souhrnné stanovisko odboru životního prostředí, které vydal Městský úřad Lanškroun, nám. J. M. Marků 12, 56301 Lanškroun č.j. MULA 620/2023 z 17. 1. 2023

V řízení bylo zkoumáno, zda mohou být přímo dotčena vlastnická nebo jiná práva vlastníků pozemků a staveb na nich, včetně pozemků sousedních a staveb na nich. Při vymezení okruhu účastníků řízení dospěl stavební úřad k závěru, že v daném případě toto právní postavení podle: § 182 stavebního zákona přísluší

stavebníku; obci, na jejímž území má být záměr uskutečněn; vlastníku pozemku nebo stavby, na kterých má být záměr uskutečněn, nebo tomu kdo má jiné věcné právo k tomuto pozemku nebo stavbě; osobám, jejichž vlastnické nebo jiné věcné právo k sousedním stavbám nebo sousedním pozemkům může být rozhodnutím o povolení záměru přímo dotčeno; osobám, o kterých tak stanoví jiný zákon. Stavební úřad na základě posouzení podmínek, které jsou předpokladem pro uznání statutu účastníka řízení, zahrnul do okruhu účastníků řízení tyto subjekty:

EKASTROJ s.r.o., IČO 27470903, čp. 28, 56153 Dolní Čermná
Pardubický kraj, Komenského náměstí 125, Pardubice-Staré Město, 53002 Pardubice
Správa a údržba silnic Pardubického kraje, Doubravice 98, 53353 Pardubice
Povodí Labe, státní podnik, Víta Nejedlého 951/8, Slezské Předměstí, 50003 Hradec Králové
Městys Dolní Čermná, č.p. 76, 56153 Dolní Čermná
Vodovody a kanalizace Jablonné nad Orlicí, a.s., Slezská 350, 56164 Jablonné nad Orlicí
CETIN a.s., Českomoravská 2510/19, Libeň, 190 00 Praha

Dle § 27 odst. 1 správního řádu je účastníkem řízení v řízení o žádosti žadatel a další dotčené osoby, na které se pro společenství práv nebo povinností s žadatelem musí vztahovat rozhodnutí správního orgánu. Stavební úřad na základě posouzení podmínek, které jsou předpokladem pro uznání statutu účastníka řízení podle § 27 odst. 1 správního řádu, zahrnul do okruhu účastníků řízení tyto subjekty:

EKASTROJ s.r.o., IČO 27470903, čp. 28, 56153 Dolní Čermná

V řízení o povolení záměru stavební úřad posuzoval, zda je stavební záměr v souladu s územně plánovací dokumentací, územními opatřeními a vymezením zastavěného území; požadavky stavebního zákona a jeho prováděcích právních předpisů; požadavky jiných právních předpisů chránících dotčené veřejné zájmy; požadavky na veřejnou dopravní nebo technickou infrastrukturu; ochranou práv a právem chráněných zájmů účastníků řízení. Tyto skutečnosti stavební úřad hodnotil a poměřoval ve vzájemných souvislostech. Při posuzování souladu záměru s požadavky jiných právních předpisů vycházel stavební úřad z vyjádření nebo závazných stanovisek dotčených orgánů.

Záměr „Sklad materiálu“ na stavební parcele číslo 384/1 (zastavěná plocha a nádvoří) a pozemku parcelní číslo 2754/2 (trvalý travní porost) v katastrálním území Dolní Čermná je navržen v souladu s dotčenými ustanoveními vyhlášky č. 146/2024 Sb., o požadavcích na výstavbu. Stavba byla umístěna v souladu s požadavky ustanovení § 11 této vyhlášky.

Stavební úřad dále ověřoval, zda dokumentace je úplná, přehledná, a zda jsou v odpovídající míře řešeny obecné požadavky na výstavbu, a zda je zajištěn příjezd ke stavbě, včasné vybudování technického, popřípadě jiného vybavení potřebného k řádnému užívání stavby vyžadovaného zvláštním právním předpisem.

Při posuzování a rozhodování stavební úřad vycházel ze spolehlivě zjištěných důkazů, které posuzoval jednotlivě i ve vzájemných souvislostech, řídil se platnými právními předpisy, zejména stavebním zákonem, vyhláškou č. 149/2024 Sb., o provedení některých ustanovení stavebního zákona, vyhláškou č. 146/2024 Sb., o požadavcích na výstavbu, vyhláškou č. 131/2024 Sb., o dokumentaci staveb, správním řádem, jakož i Listinou základních práv a svobod, která je součástí Ústavy České republiky. Návrh je v souladu s požadavky na veřejnou dopravní a technickou infrastrukturu, s požadavky zvláštních právních předpisů a se stanovisky dotčených orgánů podle zvláštních právních předpisů.

Stavební úřad zajistil vzájemný soulad předložených stanovisek dotčených orgánů vyžadovaných zvláštními předpisy, zabezpečil plnění požadavků vlastníků sítí technického vybavení k napojení na ně a tato stanoviska a požadavky zahrnul do podmínek rozhodnutí.

Protože stavební úřad v průběhu řízení neshledal důvody povolení navrhovaného záměru rozhodl, jak je uvedeno ve výroku rozhodnutí, za použití ustanovení právních předpisů ve výroku uvedených.

Poučení

Proti tomuto rozhodnutí se mohou účastníci řízení odvolat do 15 dnů ode dne jeho oznámení (doručení). Jestliže si adresát uložené písemnosti písemnost ve lhůtě 10 dnů ode dne, kdy byla k vyzvednutí připravena, nevyzvedne, písemnost se považuje za doručenou posledním dnem této lhůty.

Odvolání se podává u Úřadu městyse Dolní Čermná, stavebního úřadu. Odvolání bude předáno Krajskému úřadu Pardubického kraje k rozhodnutí.

Odvoláním lze napadnout výrokovou část rozhodnutí, jednotlivý výrok nebo jeho vedlejší ustanovení. Odvolání jen proti odůvodnění rozhodnutí je nepřípustné. Odvolání musí mít náležitosti podání uvedené v § 37 odst. 2 správního řádu a musí obsahovat údaje o tom, proti kterému rozhodnutí směřuje, v jakém rozsahu ho napadá a v čem je spatřován rozpor s právními předpisy nebo nesprávnost rozhodnutí nebo řízení, jež mu předcházelo.

Není-li v odvolání uvedeno, v jakém rozsahu odvolatel rozhodnutí napadá, platí, že se domáhá zrušení celého rozhodnutí.

Odvolání proti rozhodnutí má, podle § 85 odst. 1 správního řádu odkladný účinek.

Povolení platí 2 roky ode dne nabytí právní moci, nestanoví-li stavební úřad v odůvodněných případech dobu delší, nejdéle však 5 let. Bylo-li provádění záměru zahájeno v době jeho platnosti, prodlužuje se doba platnosti na 10 let ode dne právní moci povolení nebo rozhodnutí o prodloužení platnosti povolení.

Povolení pozbývá platnosti také dnem, kdy stavební úřad obdrží oznámení stavebníka o tom, že od provedení svého záměru upouští. Jde-li o vyhrazené stavby, včetně staveb souvisejících, povolení nepozbývá platnosti, bylo-li provádění stavby zahájeno v době jeho platnosti.

Dobu platnosti povolení může stavební úřad prodloužit na základě žádosti stavebníka podané před jejím uplynutím, a to i opakovaně, nejdéle však vždy o další 2 roky. Platnost povolení nezanikne, dokud o žádosti není pravomocně rozhodnuto.

Stavba nesmí být zahájena, dokud povolení záměru nenabude právní moci.

Mgr. Renata Svobodová
referent stavebního úřadu

Doručí se (doporučeně do vlastních rukou nebo zmocnění na doručenkou)

EKASTROJ s.r.o., IČO 27470903, čp. 28, 56153 Dolní Čermná, zastoupený n a základě plné moci ze dne

7. 2. 2023 svoboda.plan s.r.o., čp. 391, 56153 Dolní Čermná

Pardubický kraj, Komenského náměstí 125, Pardubice-Staré Město, 53002 Pardubice

Správa a údržba silnic Pardubického kraje, Doubravice 98, 53353 Pardubice

Povodí Labe, státní podnik, Víta Nejedlého 951/8, Slezské Předměstí, 50003 Hradec Králové

Městys Dolní Čermná, č.p. 76, 56153 Dolní Čermná

Vodovody a kanalizace Jablonné nad Orlicí, a.s., Slezská 350, 56164 Jablonné nad Orlicí

CETIN a.s., Českomoravská 2510/19, Libeň, 190 00 Praha

Dotčené orgány (doručení jednotlivě)

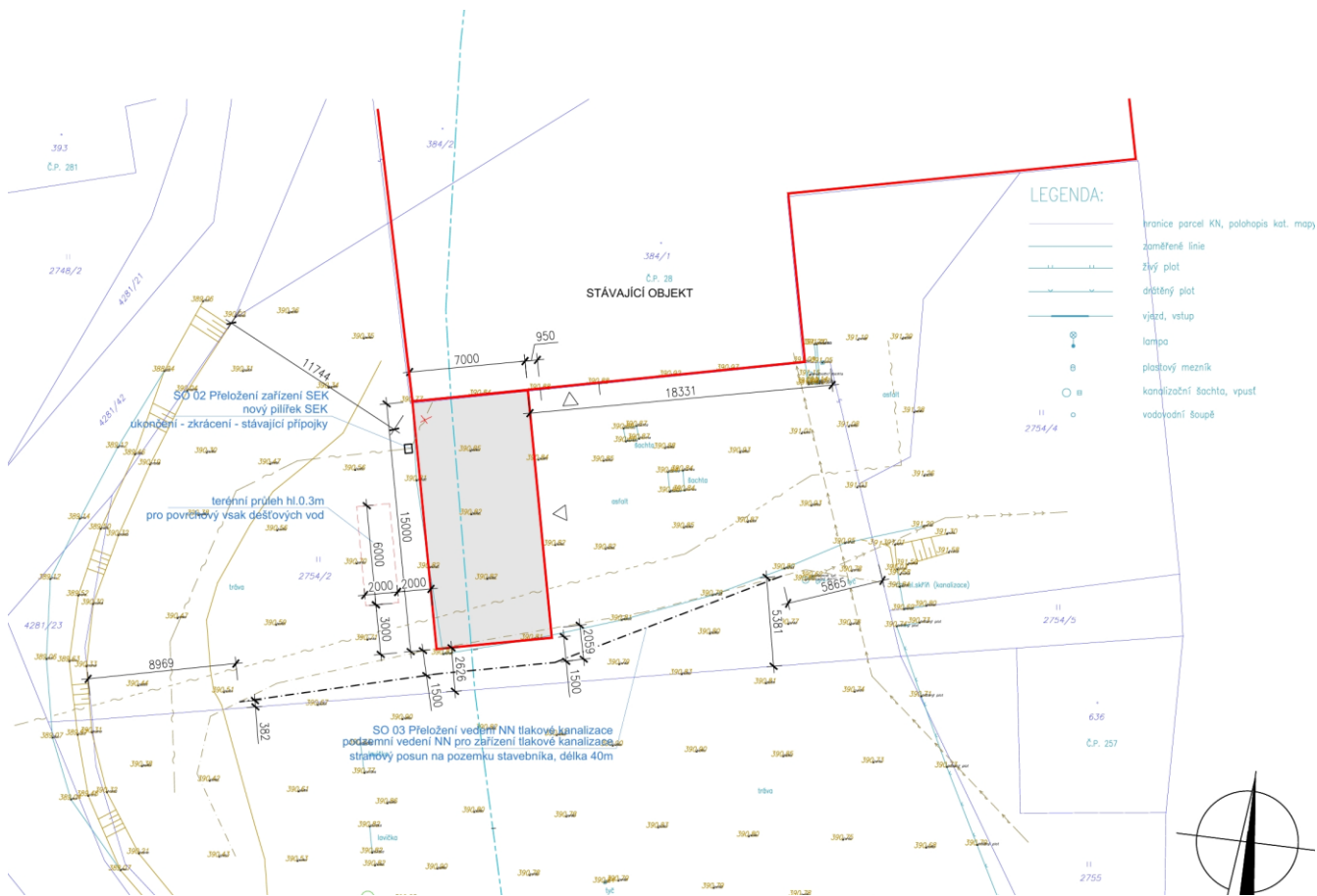
Hasičský záchranný sbor Pardubického kraje, Hylváty 5, 56203 Ústí nad Orlicí

Městský úřad Lanškroun, odbor životního prostředí, nám. J. M. Marků 12, 56301 Lanškroun

Městský úřad Lanškroun, odbor investic a majetku, nám. J. M. Marků 12, 56301 Lanškroun

Správní poplatek vyměřen podle zákona č. 634/2004 Sb., o správních poplatcích, v platném znění:

Položka 18 1 písm. c) ve výši 10000,00 Kč a uhrazen dne 25. 11. 2024



Úřad městyse Dolní Čermná

stavební úřad

Dolní Čermná 76 561 53 Dolní Čermná

Záměr:	Z/2025/79441	
Č.j.:	R/2025/81723/8	
Řízení:	R/2025/81723	
Spisový znak/skartační znak:	330	V/5
Počet listů:	8	
Vyřizuje:	Mgr. Renata Svobodová	
Telefon:	466 766 948, 604 183 584	
E-mail:	stavebni@dolni-cermna.cz	
ID datové schránky:	pxkber4	
Datum:	2. 6. 2025	

ROZHODNUTÍ POVOLENÍ ZÁMĚRU

Dne 29. 4. 2025 podala obec Horní Čermná, IČ 00278882, č.p. 1, 56156 Horní Čermná, zastoupená na základě plné moci ze dne 9. 1. 2025 Ing. Martinem Novákem, nar. 27. 5. 1966, Bezděz 28, 47201 Doksy (dále jen „stavebník“) žádost o povolení záměru „**Rekonstrukce rozhledny Mariánka**“ na pozemkové parce číslo **7023** (ostatní plocha) v katastrálním území **Horní Čermná**.

Dnem podání žádosti je v souladu s ustanovením § 44 odst. 1 zákona č. 500/2004 Sb., správní řád, ve znění pozdějších předpisů, (dále jen „správní řád“) zahájeno řízení ve věci. Pokud ze zákona nebo z povahy věci vyplývá, že žádost může podat jen více žadatelů společně, není třeba, aby podání byla učiněna současně a pro zahájení řízení je rozhodné, kdy tak učinil poslední z nich (§ 44 odst. 2 správního řádu).

Výše uvedená žádost včetně podkladů byla doplněna dne 6. 5. 2025 (doplnění pozemku), dne 9. 5. 2025 (doplnění datového razítka do PD), dne 12. 5. 2025 (doplnění datového razítka do PD) a dne 29. 5. 2025 (doplnění o žádost o provedení zrychleného řízení).

Úřad městyse Dolní Čermná, stavební úřad, jako stavební úřad příslušný podle ust. § 30 odst. 1 písm. f) a odst. 3 písm. b) zákona č. 283/2021 Sb., stavební zákon, ve znění pozdějších předpisů (dále jen „stavební zákon“), a jako stavební úřad místně příslušný dle § 10 a § 11 odst. 1 písm. b) správního řádu, přezkoumal podle ustanovení § 182 až § 212 stavebního zákona žádost o povolení stavby a podle § 195, 211 a 212 stavebního zákona

povoluje záměr

„Rekonstrukce rozhledny Mariánka“ na pozemkové parce číslo 7023 (ostatní plocha) v katastrálním území Horní Čermná.

Popis záměru:

Projektová dokumentace řeší udržovací práce a stavební úpravy na objektu rozhledny Mariánka na pozemkové parce číslo 7023 v katastrálním území Horní Čermná.

Dojde k výměně čtyř stávajících sloupů ze smrkové kulatiny, které jsou poškozeny dřevokazným hmyzem a následně i lesními ptáky /strakapoud/. Tyto sloupy budou nahrazeny novými ocelovými sloupy po obvodu obloženými dřevěnými latěmi tak, aby se zachovaly proporce i vzhled všech hlavních nosných konstrukčních prvků.

Přístupová cesta k rozhledně je zajištěna po nezpevněné cestě délky cca 140 m, která je napojena na silnici III/311117 Horní Čermná – Horní Třešňovec ke staveništi.

Objekt není napojen na technickou infrastrukturu.

Vnější ochrana před bleskem – budou demontovány úchyty a po realizaci výměny sloupů budou úchyty znovu nainstalovány dle původního stavu.

Stavba bude v souladu s ustanovením § 159 stavebního zákona provedena stavebním podnikatelem.

Předpokládané ukončení výstavby 12/2028.

Pro stavbu se jako stavební pozemek vymezují pozemkové parcely číslo 7023, 7019 a 7022 v katastrálním území Horní Čermná.

Stavba obsahuje:

- **Rekonstrukci rozhledny Mariánka na pozemkové parce číslo 7023 (v katastrálním území Horní Čermná**

Pro provedení stavby se stanoví tyto podmínky:

1. Stavba bude umístěna a provedena podle projektové dokumentace, kterou vypracovala autorizovaná osoba ve smyslu § 156 stavebního zákona, Ing. Martin Novák, ČKAIT 0700735.
2. Rekonstrukce rozhledny Mariánka bude provedena na pozemkové parcele číslo 7023 v katastrálním území Horní Čermná.
3. Objekt rozhledny bude opatřen ochranou před bleskem hromosvodem.
4. Přístupová cesta ke staveništi - rozhledně, je zajištěna po stávající nebezpečné cestě délky cca 140 m, která je napojena na silnici III/311117 Horní Čermná – Horní Třešňovec.
5. Případné změny stavby nesmí být provedeny bez předchozího povolení stavebního úřadu.
6. Před zahájením výkopových prací požádá investor o vytyčení všech podzemních zařízení a dle podmínek provozovatele zajistí jejich ochranu. Před zahájením stavby budou rovněž aktualizována vyjádření správců inženýrských sítí.
7. Při provádění stavby je nutno dodržovat předpisy týkající se bezpečnosti práce a technických zařízení, zejména Nařízení vlády č. 591/2006 Sb., o bližších minimálních požadavcích na bezpečnost a ochranu zdraví při práci na staveništích, v platném znění.
8. Termín zahájení stavby sdělí stavebník Úřadu městyse Dolní Čermná, stavebnímu úřadu ještě před jejím započatím.
9. Při stavbě budou dodržena ustanovení vyhlášky č. 146/2024 Sb., o požadavcích na výstavbu, v platném znění, upravující požadavky na stavby.
10. Při provádění stavby musí být veden stavební deník v českém jazyce, do něhož se budou pravidelně zaznamenávat údaje týkající se provádění stavby.
11. Stavebník je povinen zajistit vypracování dokumentace pro provádění stavby.
12. Stavebník je povinen zajistit, aby na stavbě nebo na staveništi byla k dispozici ověřená dokumentace pro povolení stavby a dokumentace pro provádění stavby a všechny doklady týkající se provádění stavby, popřípadě jejich kopie.
13. Stavba bude dokončena do 12/2028.
14. Přebytečná stavební suť nebo výkopová zemina budou ukládány na řízenou skládku odpadků.
15. Pro stavbu budou užity stavební materiály způsobilé pro příslušné části stavby, za vhodnost použitých materiálů odpovídá stavební podnikatel.
16. Stavebník je povinen před zahájením provádění stavby umístit na viditelném místě u vstupu na staveniště štítek obsahující identifikační údaje o stavbě a ponechat jej tam až do dokončení stavby, popřípadě do vydání kolaudačního rozhodnutí.
17. Od zahájení stavby do jejího dokončení je stavebník povinen zabezpečit uchování všech povinných dokladů a dokumentací, a není-li současně vlastníkem stavby, je povinen je předat vlastníku stavby nejpozději po dokončení nebo kolaudaci stavby.
18. Při provádění prací je třeba počínat si tak, aby vlastníkům sousedních nemovitostí nebyla způsobena škoda, zejména dbát, aby nedocházelo k neodůvodněnému omezení jejich práv a právem chráněných zájmů a k nadměrnému znečištění okolí stavby.
19. Stavební činností nebude dotčena komunikace (odstavení vozidel a pod.).
20. Při provádění prací musí být pracoviště řádně označeno. Rovněž musí být dbáno všech bezpečnostních předpisů a správních opatření.
21. Při realizaci stavby je nutné respektovat obecné podmínky ochrany rostlin, živočichů a dřevin podle § 5 a 7 zákona č. 114/1992 Sb., ZOPK. Při stavebních pracích nesmí docházet k nadměrnému úhynu rostlin a zraňování nebo úhynu živočichů nebo ničení jejich biotopů. Při porušení podmínek obecné ochrany rostlin a živočichů je orgán ochrany přírody oprávněn zakázat nebo omezit rušivou činnost.

22. Veškeré odpady vznikající provozem stavby budou likvidovány v souladu se zákonem č. 541/2020 Sb., o odpadech a o změně některých dalších zákonů.
Po ukončení realizace záměru bude vyžadováno předložení průběžné evidence odpadů z realizace tohoto záměru. Upozorňujeme, že čestné prohlášení zhotovitele stavby - původce odpadů není akceptovatelným dokladem, tím je např. osvědčení vystavené oprávněnou osobou (provozovatelem koncového zařízení), jež uvádí konkrétní množství přijatého druhu odpadu (např. vážní lístek), i v souladu se zněním § 93a zákona o odpadech.
23. Při stavebních pracích a užívání stavby nesmí dojít ke znečištění podzemních a povrchových vod závadnými látkami, ve smyslu § 39 vodního zákona. Zejména se jedná o ropné produkty ze stavebních a dopravních prostředků. Používané mechanizační prostředky musí být v dobrém technickém stavu.
24. Stavebník zajistí, aby byly před započítím užívání stavby provedeny a vyhodnoceny zkoušky a měření (zejména revize hromosvodu; doklad o vedení průběžné evidence odpadů ze stavby /souhrn odpadů a originální vážní lístky a doklady o předání odpadů oprávněným osobám, ..)
25. Stavba bude v souladu s ustanovením § 159 stavebního zákona provedena stavebním podnikatelem.
26. Předpokládané ukončení výstavby 12/2028.
27. Pro stavbu se jako stavební pozemek vymezují pozemkové parcely číslo 7023, 7019 a 7022 v katastrálním území Horní Čermná.

Účastníci řízení podle § 27 odst. 1 správního řádu

Obec Horní Čermná, č.p. 1, 56156 Horní Čermná

Odůvodnění

Dne 29. 4. 2025 podala obec Horní Čermná, IČ 00278882, č.p. 1, 56156 Horní Čermná, zastoupená na základě plné moci ze dne 9. 1. 2025 Ing. Martinem Novákem, nar. 27. 5. 1966, Bezděz 28, 47201 Doksy (dále jen „stavebník“) žádost o povolení záměru „Rekonstrukce rozhledny Mariánka“ na pozemkové parce číslo 7023 (ostatní plocha) v katastrálním území Horní Čermná. Úřad městyse Dolní Čermná, stavební úřad posoudil, zda žádost splňuje podmínky pro vydání povolení ve zrychleném řízení (obec, na jejímž území má být stavba nebo zařízení uskutečněna, má vydán územní plán; nejde o záměr EIA; nejde o záměr vyžadující povolení výjimky nebo stanovení odchylného postupu podle zákona o ochraně přírody a krajiny; stavba splňuje požadavky uvedené v § 193 stavebního zákona a stavebník doložil souhlasy všech účastníků řízení se záměrem, vyznačené na situačním výkresu dokumentace) a vydává povolení stavby v souladu s § 212 stavebního zákona jako první úkon stavebního úřadu v řízení.

Stavební úřad ověřil, že stavebník Obec Horní Čermná, č.p. 1, 56156 Horní Čermná má k pozemkové parcele číslo 7023 v katastrálním území Horní Čermná vlastnické právo.

Stavební úřad dále žádost přezkoumal z hledisek uvedených v § 193 odst. 1 písm. a) a b) stavebního zákona. Zásady územního rozvoje Pardubického kraje, ve znění změny č. 1 – 4 (dále jen „ZÚR Pk“), jsou účinné od 18. 7. 2024. ZÚR doposud neobsahuje koncepci sídelní struktury. Záměr neleží v rozvojové oblasti ani rozvojové ose ani ve specifické oblasti vymezené v ZÚR. Záměr neleží ani v zastavitelné či transformační ploše ani koridoru ani nezasahuje do územního systému ekologické stability vymezeného v ZÚR. Záměr nemá vliv na cílové kvality krajiny. Záměr neleží v plochách a koridorech vymezených v ZÚR pro veřejně prospěšné stavby, veřejně prospěšná opatření ani v ploše vymezené v ZÚR pro asanaci. Záměr není v ZÚR zařazen mezi stavby a opatření k zajišťování obrany a bezpečnosti státu. Záměru se netýkají požadavky ZÚR na koordinaci územně plánovací činnosti obcí. Záměru se netýkají požadavky na kompenzační opatření podle zákona o ochraně přírody a krajiny ani plochy a koridory územních rezerv vymezené v ZÚR. Záměru se netýkají plochy ani koridory, ve kterých se ukládá prověření změn jejich využití územní studií, ani pořadí provádění změn v území stanovené v ZÚR. Záměr tedy není v rozporu se ZÚR. Podle Územního plánu Horní Čermná, je výše uvedený záměr navržen v zastavěném území v ploše 3. PLOCHY OBČANSKÉHO VYBAVENÍ 3. E OBČANSKÉ VYBAVENÍ – SE SPECIFICKÝM VYUŽITÍM – ZÁZEMÍ ROZHLEDNY – OX s hlavním využitím stavby pro veřejné stravování a ubytování; tělovýchovná a sportovní zařízení; areály zdraví; veřejná tábořiště; venkovní scény, taneční parkety. Přípustné využití je související dopravní infrastruktura (přístupy k jednotlivým stavbám a komunikační plochy kolem těchto staveb, včetně potřebných odstavných a parkovacích míst); související technická infrastruktura (objekty a liniové stavby inženýrských sítí, které jsou potřebné pro funkci daného území); plochy vyhrazené a veřejné zeleně; veřejná prostranství; cyklostezky a cyklotrasy. Na základě tohoto přezkoumání stavební úřad

zjistil, že navrhovaný záměr je v souladu s hlavním využitím stanoveným územním plánem Horní Čermná pro dané území.

Žádost byla doložena (i v průběhu řízení) těmito vyjádřeními, souhlasy a stanovisky:

- Projektová dokumentace stavby z 05/2024, kterou zpracovala autorizovaná osoba ve smyslu § 157 stavebního zákona, Ing. Martin Novák, ČKAIT 0700735.
- Vyjádření o poloze sítě elektronických komunikací společnosti CETIN a.s. („Vyjádření“) a všeobecné podmínky ochrany sítě elektronických komunikací společnosti CETIN a.s. („Všeobecné podmínky ochrany SEK“ č.j. 101934/25 ze dne 9. 4. 2025
- Sdělení o existenci energetického zařízení, telekomunikačního zařízení nebo zařízení technické infrastruktury v majetku společnosti ČEZ Distribuce, a. s. pod značkou 0102318514 ze dne 9. 4. 2025
- Sdělení o existenci komunikačního vedení společnosti Telco Infrastructure, s.r.o. pod značkou 1100231594 ze dne 9. 4. 2025
- Sdělení o existenci komunikačního vedení společnosti ČEZ ICT Services, a. s. pod značkou 0700964149 ze dne 9. 4. 2025
- Sdělení o existenci komunikačního vedení společnosti Telco Pro Services, a. s. pod značkou 0201860595 ze dne 9. 4. 2025
- Vyjádření o existenci sítě společnosti Vodovody a kanalizace Jablonné nad Orlicí, a. s. č.j. VAK/LA/VB/25/0935 ze dne 22. 4. 2025
- Stanovisko Úřadu pro civilní letectví č.j. 001086-25-701 ze dne 30. 1. 2025
- Koordinované závazné stanovisko Hasičského záchranného sboru Pardubického kraje Územní odbor Ústí nad Orlicí Třebovská 5, 562 03 Ústí nad Orlicí č.j. HSPA- 757-2/2025 z 28. 2. 2025
- Závazné stanovisko Sekce majetkové Ministerstva obrany odbor ochrany územních zájmů a státního odborného dozoru Tychonova 1, 16001 Praha 6 č.j. MO 74604/2025-1322 z 22. 1. 2025

V řízení bylo zkoumáno, zda mohou být přímo dotčena vlastnická nebo jiná práva vlastníků pozemků a staveb na nich, včetně pozemků sousedních a staveb na nich. Při vymezení okruhu účastníků řízení dospěl stavební úřad k závěru, že v daném případě toto právní postavení podle: § 182 stavebního zákona přísluší stavebníku; obci, na jejímž území má být záměr uskutečněn; vlastníku pozemku nebo stavby, na kterých má být záměr uskutečněn, nebo tomu kdo má jiné věcné právo k tomuto pozemku nebo stavbě; osobám, jejichž vlastnické nebo jiné věcné právo k sousedním stavbám nebo sousedním pozemkům může být rozhodnutím o povolení záměru přímo dotčeno; osobám, o kterých tak stanoví jiný zákon. Stavební úřad na základě posouzení podmínek, které jsou předpokladem pro uznání statutu účastníka řízení, zahrnul do okruhu účastníků řízení tyto subjekty:

Obec Horní Čermná, č.p. 1, 56156 Horní Čermná

Dle § 27 odst. 1 správního řádu je účastníkem řízení v řízení o žádosti žadatel a další dotčené osoby, na které se pro společenství práv nebo povinností s žadatelem musí vztahovat rozhodnutí správního orgánu. Stavební úřad na základě posouzení podmínek, které jsou předpokladem pro uznání statutu účastníka řízení podle § 27 odst. 1 správního řádu, zahrnul do okruhu účastníků řízení tyto subjekty:

Obec Horní Čermná, č.p. 1, 56156 Horní Čermná

V řízení o povolení záměru stavební úřad posuzoval, zda je stavební záměr v souladu s územně plánovací dokumentací, územními opatřeními a vymezením zastavěného území; požadavky stavebního zákona a jeho prováděcích právních předpisů; požadavky jiných právních předpisů chránících dotčené veřejné zájmy; požadavky na veřejnou dopravní nebo technickou infrastrukturu; ochranou práv a právem chráněných zájmů účastníků řízení. Tyto skutečnosti stavební úřad hodnotil a poměřoval ve vzájemných souvislostech. Při posuzování souladu záměru s požadavky jiných právních předpisů vycházel stavební úřad z vyjádření nebo stanovisek dotčených orgánů.

„Rekonstrukce rozhledny Mariánka“ na pozemkové parce číslo 7023 v katastrálním území Horní Čermná je navržen v souladu s dotčenými ustanoveními vyhlášky č. 146/2024 Sb., o požadavcích na výstavbu. Stavba byla umístěna v souladu s požadavky ustanovení § 11 této vyhlášky.

Stavební úřad dále ověřoval, zda dokumentace je úplná, přehledná, a zda jsou v odpovídající míře řešeny obecné požadavky na výstavbu, a zda je zajištěn příjezd ke stavbě, včasné vybudování technického, popřípadě jiného vybavení potřebného k řádnému užívání stavby vyžadovaného zvláštním právním předpisem.

Při posuzování a rozhodování stavební úřad vycházel ze spolehlivě zjištěných důkazů, které posuzoval jednotlivě i ve vzájemných souvislostech, řídil se platnými právními předpisy, zejména stavebním zákonem, vyhláškou č. 149/2024 Sb., o provedení některých ustanovení stavebního zákona, vyhláškou č. 146/2024 Sb., o požadavcích na výstavbu, vyhláškou č. 131/2024 Sb., o dokumentaci staveb, správním řádem, jakož i Listinou základních práv a svobod, která je součástí Ústavy České republiky. Návrh je v souladu s požadavky na veřejnou

dopravní a technickou infrastrukturu, s požadavky zvláštních právních předpisů a se stanovisky dotčených orgánů podle zvláštních právních předpisů.

Stavební úřad zajistil vzájemný soulad předložených stanovisek dotčených orgánů vyžadovaných zvláštními předpisy, zabezpečil plnění požadavků vlastníků sítí technického vybavení k napojení na ně a tato stanoviska a požadavky zahrnul do podmínek rozhodnutí.

Protože stavební úřad v průběhu řízení neshledal důvody povolení navrhovaného záměru rozhodl, jak je uvedeno ve výroku rozhodnutí, za použití ustanovení právních předpisů ve výroku uvedených.

Poučení

Proti tomuto rozhodnutí se mohou účastníci řízení odvolat do 15 dnů ode dne jeho oznámení (doručení). Jestliže si adresát uložené písemnosti písemnost ve lhůtě 10 dnů ode dne, kdy byla k vyzvednutí připravena, nevyzvedne, písemnost se považuje za doručenou posledním dnem této lhůty.

Odvolání se podává u Úřadu městyse Dolní Čermná, stavebního úřadu. Odvolání bude předáno Krajskému úřadu Pardubického kraje k rozhodnutí.

Odvoláním lze napadnout výrokovou část rozhodnutí, jednotlivý výrok nebo jeho vedlejší ustanovení. Odvolání jen proti odůvodnění rozhodnutí je nepřipustné. Odvolání musí mít náležitosti podání uvedené v § 37 odst. 2 správního řádu a musí obsahovat údaje o tom, proti kterému rozhodnutí směřuje, v jakém rozsahu ho napadá a v čem je spatřován rozpor s právními předpisy nebo nesprávnost rozhodnutí nebo řízení, jež mu předcházelo. Není-li v odvolání uvedeno, v jakém rozsahu odvolatel rozhodnutí napadá, platí, že se domáhá zrušení celého rozhodnutí.

Odvolání proti rozhodnutí má, podle § 85 odst. 1 správního řádu odkladný účinek.

Povolení platí 2 roky ode dne nabytí právní moci, nestanoví-li stavební úřad v odůvodněných případech dobu delší, nejdéle však 5 let. Bylo-li provádění záměru zahájeno v době jeho platnosti, prodlužuje se doba platnosti na 10 let ode dne právní moci povolení nebo rozhodnutí o prodloužení platnosti povolení.

Povolení pozbývá platnosti také dnem, kdy stavební úřad obdrží oznámení stavebníka o tom, že od provedení svého záměru upouští. Jde-li o vyhrazené stavby, včetně staveb souvisejících, povolení nepozbývá platnosti, bylo-li provádění stavby zahájeno v době jeho platnosti.

Dobu platnosti povolení může stavební úřad prodloužit na základě žádosti stavebníka podané před jejím uplynutím, a to i opakovaně, nejdéle však vždy o další 2 roky. Platnost povolení nezanikne, dokud o žádosti není pravomocně rozhodnuto.

Stavba nesmí být zahájena, dokud povolení záměru nenabude právní moci.

Mgr. Renata Svobodová
referent stavebního úřadu

Doručí se:

Účastníci řízení podle § 182 stavebního zákona - doporučeně do vlastních rukou nebo zmocněnci na doručenkou
Obec Horní Čermná, č.p. 1, 56156 Horní Čermná

Dotčené orgány (doručení jednotlivě):

Hasičský záchranný sbor Pardubického kraje, Hylváty 5, 56203 Ústí nad Orlicí

Úřad pro civilní letectví, sekce provozní, Odbor letišť a leteckých staveb, Oddělení letišť, K letišti 1149/23, 160 08 Praha 6

Sekce majetková Ministerstva obrany odbor ochrany územních zájmů a státního odborného dozoru Tychonova 1, 16001 Praha 6

Správní poplatek, vyměřený podle zákona č. 634/2004 Sb., o správních poplatcích, ve znění pozdějších předpisů (dále jen „zákon o správních poplatcích“):

- položka 18 odst. 1 písm. c) sazebníku, s přihlédnutím k § 9 zákona o správních poplatcích, ve výši 9000,00 Kč /Vydání povolení stavby nebo zařízení a) jednoduché stavby (§ 195 stavebního zákona)/ a uhrazen dne 21. 5. 2025

Toto povolení stavby ve zrychleném řízení bude zveřejněno na úřední desce Úřadu městyse Dolní Čermná po dobu 15 dnů ode dne vydání.

Vyvěšeno:

Sejmuto:

Příloha: situační výkres v měřítku 1:500 (pro potřeby řízení zmenšeno)

