

# Úřad městyse Dolní Čermná

stavební úřad

Dolní Čermná 76 561 53 Dolní Čermná

Č.j.:	UmDC-0327/2025/RS
Č.sp.:	UmDC-0301/2025/RS
Spisový znak/skartační znak:	84.1 S/5
Počet listů/příloh/listů příloh:	1/2/13
Vyřizuje:	Mgr. Renata Svobodová
Telefon:	466 766 948, 604 183 584
E-mail:	stavebni@dolni-cermna.cz
ID datové schránky:	pxkber4
Datum:	8. 4. 2025

## SDĚLENÍ

Istav Media, s.r.o., IČ 03441725, Klicperova 12, 15000 Praha 5 – Smíchov

Dne 1. 4. 2025 jste podali žádost o poskytnutí informací podle zákona č. 106/1999 Sb., o svobodném přístupu k informacím, o tom zda:

Úřad městyse Dolní Čermná, stavební úřad jako povinný subjekt obdržel dne 2. 1. 2025 Vaši žádost o poskytnutí informace podle zákona č. 106/1999 Sb., o svobodném přístupu k informacím (dále jen „InfZ“), **o poskytnutí informací z rozhodnutí** (resp. z dokumentů nahrazujících rozhodnutí) ve formě jejich kopií v elektronické podobě, **dle zákona č. 183/2006 Sb., o územním plánování a stavebním řádu (stavební zákon) a dle zákona č. 283/2021 Sb., stavební zákon**, a to:

- Oznámení o zahájení územního řízení
- Oznámení o zahájení veřejnoprávní smlouvy o umístění stavby
- Veřejnoprávní smlouva o umístění stavby
- Územní souhlas
- Územní rozhodnutí
- Oznámení o zahájení stavebního řízení
- Oznámení o zahájení veřejnoprávní smlouvy o provedení stavby
- Oznámení o zahájení veřejnoprávní smlouvy o umístění a provedení stavby
- Ohlášení stavby
- Oznámení o zahájení řízení o povolení záměru
- Oznámení o zahájení územního a stavebního řízení
- Oznámení o zahájení společného řízení
- Oznámení veřejnoprávní smlouvy o povolení záměru
- Ohlášení stavebního záměru
- Oznámení o provedení stavby s certifikátem autorizovaného inspektora
- Oznámení rozhodnutí o odstranění stavby
- Územní rozhodnutí a stavební povolení
- Společné povolení
- Stavební povolení
- Veřejnoprávní smlouva o provedení stavby
- Veřejnoprávní smlouva o umístění a provedení stavby

- Souhlas s ohlášením stavby
- Povolení záměru
- Veřejnoprávní smlouva o povolení záměru
- Souhlas s ohlášením stavby
- Provedení stavby s certifikátem autorizovaného inspektora
- Rozhodnutí o odstranění stavby
- Jakýkoliv dokument nahrazující výše zmíněné
- I nepravomocné rozhodnutí, povolení ze všech výše uvedených dokumentů

**vydaných pro právnické osoby** Vaším správním orgánem za období od 01.01.2025 do 31.03.2025 týkající se pouze pozemních staveb (budov) bez infrastruktury. Dále požadujete pouze zaslání kopií výše zmíněných vydaných rozhodnutí v elektronické podobě se všemi informacemi, které jsou obsahem daného dokumentu (jednoduché a časově nenáročné zpřístupnění informací).

Pro zaslání kopií vydaných rozhodnutí v elektronické podobě požadujete využít datové schránky Istav Media, s.r.o.: dc6q2wa nebo email: zadosti@istav.cz

Úřad městyse Dolní Čermná, stavební úřad, jako stavební úřad příslušný podle ust. § 30 odst. 1 písm. f) a odst. 3 písm. b) zákona č. 283/2021 Sb., stavební zákon, ve znění pozdějších předpisů (dále jen „stavební zákon“), a jako stavební úřad místně příslušný dle § 10 a § 11 odst. 1 písm. b) zákona č. 500/2004 Sb., správní řád, ve znění pozdějších předpisů, (dále jen „správní řád“) Vám v příloze zasílá:

- 1) EKASTROJ s.r.o. II\_Z Sklad materiálu Dolní Čermná\_ZAHÁJENÍ
- 2) Obec HČ\_Exponex\_Lokalita KD Nepomuky\_SPOLEČNÉ POVOLENÍ

Mgr. Renata Svobodová  
referent stavebního úřadu

Doručí se:

**Istav Media, s.r.o., IČ 03441725, Klicperova 12, 15000 Praha 5 – Smíchov**

Na vědomí:

Městys Dolní Čermná, č.p. 76, 56153 Dolní Čermná

# Úřad městyse Dolní Čermná

stavební úřad

Dolní Čermná 76 56153 Dolní Čermná

Záměr:	Z/2024/69999
Č.j.:	R/2024/57699/7
Řízení:	R/2024/57699
Počet listů:	2
Vyřizuje:	Mgr. Renata Svobodová
Telefon:	466 766 948, 604 183 584
E-mail:	stavebni@dolni-cermna.cz
ID datové schránky:	pxkber4
Datum:	26. 3. 2025

## VYROZUMĚNÍ O ZAHÁJENÍ ŘÍZENÍ O POVOLENÍ ZÁMĚRU

EKASTROJ s.r.o., IČO 27470903, čp. 28, 56153 Dolní Čermná, zastoupená na základě plné moci ze dne 7. 2. 2023 svoboda.plan s.r.o., čp. 391, 56153 Dolní Čermná (dále jen „stavebník“) dne 13. 11. 2024 podal žádost o povolení záměru „Sklad materiálu“ na stavební parcele číslo 384/1 (zastavěná plocha a nádvoří) a pozemku parcelní číslo 2754/2 (trvalý travní porost) v katastrálním území Dolní Čermná.

Dnem podání žádosti je v souladu s ustanovením § 44 odst. 1 zákona č. 500/2004 Sb. správní řád, ve znění pozdějších předpisů (dále jen „správní řád“) zahájeno řízení ve věci.

### Popis záměru:

Projektová dokumentace řeší záměr - novostavbu „Sklad materiálu“ na stavební parcele číslo 384/1 a pozemku parcelní číslo 2754/2 v katastrálním území Dolní Čermná. Jedná se o lehkou skladovací halu v místě stávající zpevněné plochy, která bude sloužit pro skladování materiálu (kovové prvky). Součástí stavby je přeložení podzemního vedení NN tlakové kanalizace a úprava stávající podzemní přípojky SEK s přeložením přípojkové skříně po trase vedení. Hala obdélníkového půdorysu s pultovou střechou mírného sklonu o půdorysných rozměrech 7,00 x 15,00 m a výšce 3,650 m bude umístěna na stavební parcele číslo 384/1 a pozemku parcelní číslo 2754/2 v katastrálním území Dolní Čermná ve vzdálenosti 11,744 m od sousedního pozemku parcelní číslo 4281/42 v katastrálním území Dolní Čermná a ve vzdálenosti 2,626 m od sousedního pozemku parcelní číslo 2754/1 v katastrálním území Dolní Čermná.

Hala bude provedena z lehké ocelové konstrukce z válcovaných profilů, založená na základové betonové mikropiloty nebo kotvením do skladby živičného krytu zpevněné plochy. Fasáda i střecha je tvořena trapézovým plechem (ocelový pozinkovaný s povrchovou úpravou), ve fasádě jsou osazena sekční vrata. U stávajícího objektu čp. 28 na stavební parcele číslo 384/1 budou zazděna původní okna.

Navrhovaný sklad nebude napojen na inženýrské sítě mimo propojení elektro (zajištění osvětlení), které bude realizováno napojením ze stávajícího objektu na stavební parcele číslo 384/1 v katastrálním území Dolní Čermná.

Stavba nebude vytápěna.

Přístup a příjezd ke skladovací hale bude zajištěn pomocí stávajícího sjezdu (sjezd ke stávající stavbě čp. 28 Dolní Čermná na stavební parcele číslo 384/1 v katastrálním území Dolní Čermná).

Přípojka SEK – Cetin bude ukončena novým pilířem přípojkové skříně před západním průčelím nového objektu.

Podzemní vedení NN pro zařízení tlakové kanalizace bude stranově přeloženo – na pozemku stavebníka, mimo OP jiných podzemních sítí a v souladu s podmínkami správce sítě.

Dešťové vody ze střech objektu jsou svedeny na terén k povrchovému vsaku na travnatou část pozemku – mělký terénní průleh 2 x 6 m.

Stavba bude provedena stavebním podnikatelem svoboda.plan s.r.o., IČO 27554805, č.p. 391, 56153 Dolní Čermná.

Předpokládané ukončení výstavby 12/2025.

Pro stavbu se jako stavební pozemek vymezují stavební parcela číslo 384/1 a pozemek parcelní číslo 2754/2 v katastrálním území Dolní Čermná.

Členění stavby:

SO 01 Sklad materiálu

SO 02 Přeložení zařízení SEK

SO 03 Přeložení vedení NN tlakové kanalizace

Úřad městyse Dolní Čermná, stavební úřad, jako stavební úřad příslušný podle ust. § 30 odst. 1 písm. f) a odst. 3 písm. b) zákona č. 283/2021 Sb., stavební zákon, ve znění pozdějších předpisů (dále jen „stavební zákon“), a jako stavební úřad místně příslušný dle § 10 a § 11 odst. 1 písm. b) správního řádu, vyrozumívá, v souladu s ustanovením § 188 stavebního zákona, účastníky řízení, dotčené orgány a hlavního projektanta o zahájení řízení o povolení záměru a jelikož mu jsou dobře známy poměry staveniště a žádost poskytuje dostatečný podklad pro posouzení stavebního záměru a stanovení podmínek k jeho provádění, **upouští** od ústního jednání.

Námítky účastníků řízení mohou být uplatněny nejpozději **do 15 dnů** ode dne doručení tohoto oznámení (§ 189 stavebního zákona).

Do podkladů pro rozhodnutí lze nahlédnout v kanceláři stavebního úřadu Čermné (pondělí: 8:00 - 11:45, 12:15 - 16:30; středa: 7:30 - 11:45, 12:15 - 16:30; úterý a čtvrtek 7:30 - 11:45, 12:15 - 14:30). Nechá-li se některý z účastníků řízení zastupovat, předloží jeho zástupce písemnou plnou moc.

Námítky účastníků řízení musí být uplatněny nejpozději ve stanovené lhůtě. K později uplatněným námítkám stavební úřad přihlédne a vypořádá je pouze tehdy, týkají-li se nově doplněných podkladů pro rozhodnutí, k nimž nebylo možné uplatnit námítku dříve. K námítkám o věcech, o kterých bylo rozhodnuto při vydání územně plánovací dokumentace, se nepřihlíží (§ 190 odst. 1 stavebního zákona).

Účastníci řízení mohou uplatňovat námítky směřující k hájení jejich procesních práv; další námítky pouze v rozsahu uvedeném v odstavci 3. K námítkám, které přesahují rozsah odstavce 3, stavební úřad nepřihlíží. Stavební úřad dále nepřihlíží k námítkám účastníka řízení, které jsou v rozporu s uzavřenou plánovací smlouvou, jejíž smluvní stranou je tento účastník řízení (§ 190 odst. 2 stavebního zákona).

Obec jako účastník řízení může uplatňovat námítky pouze v rozsahu své samostatné působnosti. Účastník řízení podle § 182 písm. c) a d) stavebního zákona /tj.: vlastník pozemku nebo stavby, na kterých má být záměr uskutečněn, nebo ten, kdo má jiné věcné právo k tomuto pozemku nebo stavbě, a dále osoby, jejichž vlastnické nebo jiné věcné právo k sousedním stavbám nebo sousedním pozemkům může být rozhodnutím o povolení záměru přímo dotčeno/, může uplatňovat námítky pouze v rozsahu možného přímého dotčení svých práv. Účastník řízení podle § 182 písm. e) stavebního zákona /tj.: osoby, o kterých tak stanoví jiný zákon/, může uplatňovat námítky pouze v rozsahu, v jakém se projednáváný záměr dotýká zájmů chráněných jiným právním předpisem, který zakládá jeho účastenství v řízení podle tohoto zákona. Účastník řízení je povinen v námítce uvést důvody podání námítky (§ 190 odst. 3 stavebního zákona).

Shledá-li stavební úřad námítku důvodnou, umožní stavebníkovi se k ní vyjádřit, k čemuž mu poskytne přiměřenou lhůtu. Výzvu k vyjádření stavebníka může stavební úřad spojit s jiným úkonem v řízení (§ 190 odst. 4 stavebního zákona).

Námítky týkající se existence nebo rozsahu vlastnických nebo jiných věcných práv posoudí stavební úřad podle údajů v katastru nemovitostí. Svědčí-li vlastnické nebo jiné věcné právo stavebníkovi, stavební úřad k námítce nepřihlíží (§ 191 odst. 1 stavebního zákona).

Zakládají-li údaje v katastru nemovitostí pochybnosti o existenci nebo rozsahu vlastnického nebo jiného věcného práva, stavební úřad řízení přerušuje a vyzve účastníka řízení, který takovou námítku uplatnil, aby ji uplatnil ve stanovené lhůtě u soudu (§ 191 odst. 2 stavebního zákona).

Nebylo-li ve stanovené lhůtě zahájeno soudní řízení, návrh byl soudem odmítnut nebo bylo řízení zastaveno, stavební úřad k námítce nepřihlíží (§ 191 odst. 3 stavebního zákona).

Úřad městyse Dolní Čermná, stavební úřad současně v souladu s ustanovením § 36 odst. 3 správního řádu dává účastníkům řízení možnost vyjádřit se k podkladům rozhodnutí, a to **ve lhůtě do 5 pracovních dnů** od výše stanovené lhůty pro námítky účastníků řízení. Po uplynutí této lhůty bude ve věci vydáno rozhodnutí, které Vám bude v souladu s ustanovením § 72 správního řádu oznámeno. Do podkladů rozhodnutí mohou v případě potřeby účastníci řízení a jejich zástupci nahlédnout u stavebního úřadu v Dolní Čermné (pondělí: 8:00 - 11:45, 12:15 -

16:30; středa: 7:30 - 11:45, 12:15 - 16:30; úterý a čtvrtek 7:30 - 11:45, 12:15 - 14:30). Jedná se o lhůtu pro seznámení se spisem před vydáním rozhodnutí ve věci, nikoli o další lhůtu pro námitky. Námitky uplatněné v této lhůtě by byly námitkami opožděnými, k nimž stavební úřad nepřihlíží.

Účastník řízení nebo jeho zástupce je v souladu s ustanovením § 36 odst. 5 správního řádu povinen předložit na výzvu oprávněné úřední osoby průkaz totožnosti. Průkazem totožnosti se rozumí doklad, který je veřejnou listinou, v němž je uvedeno jméno a příjmení, datum narození a místo trvalého pobytu, popřípadě bydliště mimo území České republiky a z něhož je patrná i podoba, popřípadě jiný údaj umožňující správnímu orgánu identifikovat osobu, která doklad předkládá, jako jeho oprávněného držitele. Případně je třeba dále předložit doklad opravňující k jednání za právnickou osobu.

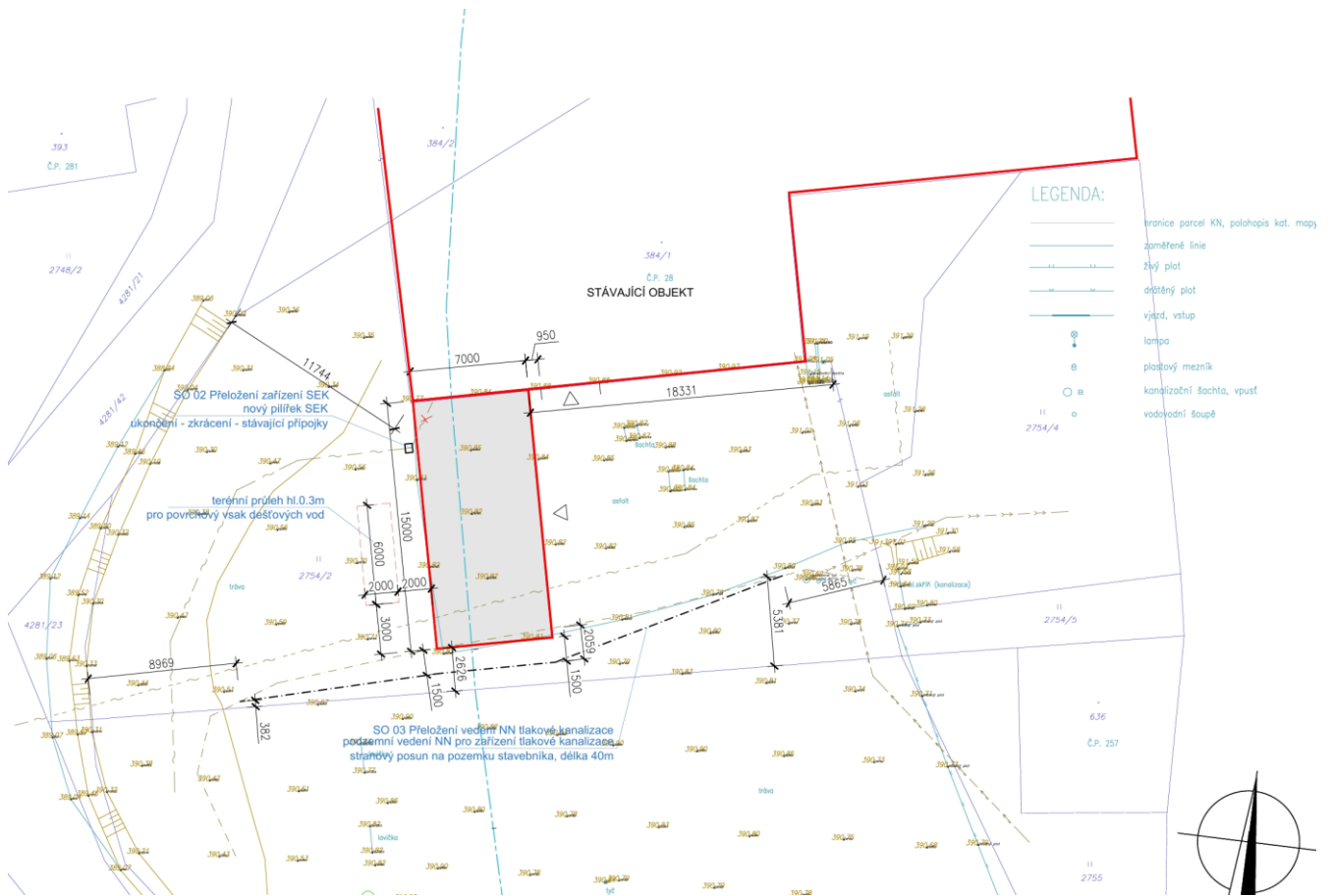
Mgr. Renata Svobodová  
referent stavebního úřadu

Doručí se (doporučeně do vlastních rukou nebo zmocnění na doručení)  
EKASTROJ s.r.o., IČO 27470903, čp. 28, 56153 Dolní Čermná, zastoupený n a základě plné moci ze dne  
7. 2. 2023 svoboda.plan s.r.o., čp. 391, 56153 Dolní Čermná  
Pardubický kraj, Komenského náměstí 125, Pardubice-Staré Město, 53002 Pardubice  
Správa a údržba silnic Pardubického kraje, Doubravice 98, 53353 Pardubice  
XXXXXXXXXXXXXXXX  
Povodí Labe, státní podnik, Víta Nejedlého 951/8, Slezské Předměstí, 50003 Hradec Králové  
Městys Dolní Čermná, č.p. 76, 56153 Dolní Čermná  
Vodovody a kanalizace Jablonné nad Orlicí, a.s., Slezská 350, 56164 Jablonné nad Orlicí  
CETIN a.s., Českomoravská 2510/19, Libeň, 190 00 Praha

Dotčené orgány (doručení jednotlivě)

Hasičský záchranný sbor Pardubického kraje, Hylváty 5, 56203 Ústí nad Orlicí  
Městský úřad Lanškroun, odbor životního prostředí, nám. J. M. Marků 12, 56301 Lanškroun  
Městský úřad Lanškroun, odbor investic a majetku, nám. J. M. Marků 12, 56301 Lanškroun

**Správní poplatek vyměřen podle zákona č. 634/2004 Sb., o správních poplatcích, v platném znění:**  
Položka 18 1 písm. c) ve výši 10000,00 Kč a uhrazen dne 25. 11. 2024



# Úřad městyse Dolní Čermná

stavební úřad

Dolní Čermná 76 561 53 Dolní Čermná

Č.j.:	UmDC-0183/2025/RS
Č. sp.:	UmDC-1103/2023/Sv
Spisový znak/skartační znak:	330 V/5
Počet listů/příloh/listů příloh:	1/1/1
Vyřizuje:	Mgr. Renata Svobodová
Telefon:	466 766 948, 604 183 584
E-mail:	stavebni@dolni-cermna.cz
ID datové schránky:	pxkber4
Datum:	25. 2. 2025

## SPOLEČNÉ POVOLENÍ

**Obec Horní Čermná, IČ 00278882, Horní Čermná 1, 56156 Horní Čermná, zastoupená na základě plné moci ze dne 14. 11. 2023 Exponex s.r.o., IČO 29222338, Janouškova 2015/1a, Černá Pole, 61300 Brno**

Úřad městyse Dolní Čermná, stavební úřad, jako stavební úřad příslušný podle ust. § 30 odst. 1 písm. f) a odst. 3 písm. b) zákona č. 283/2021 Sb., stavební zákon, ve znění pozdějších předpisů (dále jen „stavební zákon“), a jako stavební úřad místně příslušný dle § 10 a § 11 odst. 1 písm. b) zákona č. 500/2004 Sb., správní řád, ve znění pozdějších předpisů, (dále jen „správní řád“), rozhodl ve věci žádosti o vydání společného povolení pro stavbu „**Revitalizace veřejných prostranství Horní Čermná, Nepomuky – Lokalita KD Nepomuky. úprava zpevněných a nezpevněných ploch, zázemí pro venkovní posezení, konstrukce pro letní kino, stanoviště pro kontejnery na tříděný odpad a sadové úpravy**“ na stavební parcele číslo 266/1 (zastavěná plocha a nádvoří), a pozemcích parcelní číslo 9/1 (trvalý travní porost), 9/3 (ostatní plocha), 23/1 (zahrada), 416/2 (ostatní plocha), 439/4 (ostatní plocha), 5013 (ostatní plocha) a 5347 (ostatní plocha) v katastrálním území Nepomuky, kterou dne 6. 12. 2023 podala obec Horní Čermná, IČ 00278882, Horní Čermná 1, 56156 Horní Čermná, zastoupená na základě plné moci ze dne 14. 11. 2023 Exponex s.r.o., IČO 29222338, Janouškova 2015/1a, Černá Pole, 61300 Brno.

Stavba „**Revitalizace veřejných prostranství Horní Čermná, Nepomuky – Lokalita KD Nepomuky. úprava zpevněných a nezpevněných ploch, zázemí pro venkovní posezení, konstrukce pro letní kino, stanoviště pro kontejnery na tříděný odpad a sadové úpravy**“ na stavební parcele číslo 266/1 (zastavěná plocha a nádvoří), a pozemcích parcelní číslo 9/1 (trvalý travní porost), 9/3 (ostatní plocha), 23/1 (zahrada), 416/2 (ostatní plocha), 439/4 (ostatní plocha), 5013 (ostatní plocha) a 5347 (ostatní plocha) v katastrálním území Nepomuky se podle § 94p zákona č. 183/2006 Sb., s odkazem na ust. § 330 stavebního zákona

### povoluje

v rozsahu projektové dokumentace, ověřené při stavebním řízení, ze které vyplývají hlavní technické detaily provedení a umístění stavby, členění na objekty, užívání jednotlivých prostor, ale i rozsah záboru staveniště, organizace výstavby, splnění požadavků daných zvláštními předpisy, atd.

#### Popis záměru:

Projektová dokumentace řeší záměr Revitalizaci veřejných prostranství Horní Čermná, Nepomuky – Lokalita KD Nepomuky. úprava zpevněných a nezpevněných ploch, zázemí pro venkovní posezení, konstrukce pro letní kino a sadové úpravy na stavební parcele číslo 266/1, a pozemcích parcelní číslo 9/1, 9/3, 23/1, 416/2, 439/4, 5013 a 5347 v katastrálním území Nepomuky. Řešené území leží v intravilánu obce Nepomuky, které jsou částí obce Horní Čermná. Projekt se zabývá revitalizací venkovních ploch přímo

náležících ke kulturnímu domu Nepomuky a jeho okolí. Na zahradě KD Nepomuky jsou v místě původních nevyhovujících navrženy nové objekty zázemí venkovního posezení a konstrukce pro sezónní provoz letního kina. V místě volné plochy v křižovatce je navrženo stanoviště mobiliáře s posezením a prostor pro nový obecní vánoční strom. Součástí navržených úprav jsou také venkovní úpravy zpevněných a nezpevněných ploch, sadové úpravy a úprava počtu parkovacích stání a doplnění přípravy na elektro nabíječku ke KD Nepomuky.

Zpevněná plocha řešeného území ve stávajícím stavu: 329,2 m<sup>2</sup>

Zpevněná plocha řešeného území v navrženém stavu: 513,6 m<sup>2</sup>

Na pozemku parcelní číslo 9/1 (trvalý travní porost) v katastrálním území Nepomuky, v blízkosti KD Nepomuky se nachází stávající objekt náležící k venkovnímu posezení pro výdej občerstvení. Tento objekt bude v rámci projektu odstraněn. V místě objektu je navržena novostavba (D. 1) plnící stejnou funkci. Dále se na zahradě KD Nepomuky nachází konstrukce pro plátno letního kina. Tato konstrukce je nevyhovující a bude odstraněna. Na stejném místě je v rámci projektu navržena nová konstrukce plnící stejnou funkci.

Zázemí pro venkovní posezení (D.1) bude umístěno na pozemcích parcelní číslo 9/1 v katastrálním území Nepomuky, jak je zakresleno v situačním výkresu v měřítku 1:150.

Požárně nebezpečný prostor od požárně otevřených ploch objektu zasahuje na sousední pozemek parcelní číslo 5347 katastrálním území Nepomuky (ve vlastnictví Pardubického kraje).

Nově navržená jednopodlažní dřevostavba s plochou střechou bude umístěna na jihozápadním okraji řešeného území. Objekt je provozně rozdělen na dvě části - veřejné WC a zázemí pro venkovní posezení se skladem. Zázemí má půdorys tvaru obdélníku o rozměrech 8 x 3,45 m a výšku 3,4 m.

Stěny dřevostavby tvoří sendvičová konstrukce sestávající z rámu a výplně tepelnou minerální izolací. Na vnitřní straně je konstrukce uzavřena OSB deskou nebo sádrovláknitou deskou. Venkovní obklad je tvořen dřevěným laťováním. Střecha je vynesena stropní konstrukcí z lepených dřevěných nosníků, zaklopených OSB deskami. Je plochá, vypsádaná spádovými klíny z tepelné izolace EPS a střešní krytinou z PVC-P. Nosná konstrukce stropu je navržena z lepených nosníků průřezu 100 x 200 mm (výška 200 mm). Nosná konstrukce podlahy je řešena obdobně, lepenými nosníky průřezu 160 x 160 mm. Základová konstrukce bude řešena zemními vruty propojených do konstrukce pod podlahou z lepených vazníků.

Větrání WC imobilní a úklidové místnosti bude zajištěno prostřednictvím axiálních ventilátorů napojených na kruhové potrubí.

Dodávka pitné vody do objektu zázemí bude řešena napojením na vnitřní pitný vodovod stávajícího objektu KD umístěného na stejném pozemku.

Splaškové odpadní vody budou z objektu zázemí odvedeny do bezodtoké prefabrikované železobetonové jímky o celkovém užitém objemu 10 m<sup>3</sup>. Jímka bude opatřena pojízdným poklopem d600 o nosnosti D400. Jímka bude odvětrána a osazena na železobetonovou podkladní desku o min. tl. 200 mm. Splaškové vody budou z jímky vyváženy fekálním vozem do čistírny odpadních vod.

Likvidace dešťových vod bude řešeno vsakem na pozemku investora.

Vytápění místností č. 03 (WC bezbariérové) a 04 (úklidová místnost) bude zajištěno prostřednictvím přímotopů s výkonem 500 W napojených na 23 V. Přímotopy jsou navrženy pouze pro temperování místností.

Větrání místností č. 03 (WC bezbariérové) a 04 (úklidová místnost) bude řešeno prostřednictvím axiálních ventilátorů napojených na kruhové potrubí.

Na objektu bude vybudována síťová fotovoltaická elektrárna o instalovaném výkonu 1,72 kWp, která bude připojena ve standardním způsobu k distribuční soustavě. Fotovoltaická elektrárna bude dodávat el. energii primárně pro rozvody NN odběrného místa na které je systém FVE napojen. Fotovoltaická elektrárna bude obsahovat 4ks panelů, které budou napojeny do jednoho stringu, bude umístěna na objektu D.1 - zázemí pro venkovní posezení.

Napojení objektu na rozvody NN bude z rozvaděče R-VENKY, umístěného na fasádě KD, kabelem CYKY 5Cx6 mm- + CYKY 5Cx1,5 mm- (rezerva HDO) do rozvaděče R-ZVP.

Bude provedeno uzemnění elektrických zařízení a hromosvodu.

Konstrukce pro letní kino (D.2) bude umístěna na pozemcích parcelní číslo 9/1 v katastrálním území Nepomuky, jak je zakresleno v situačním výkresu v měřítku 1:150.

Jedná se o kovovou konstrukci s povrchovou úpravou. Na konstrukci jsou navařeny oka pro napnutí plachty pro promítání. Na pozemku 9/1, severně od konstrukce pro plátno letního kina, bude postaven venkovní zásuvkový sloupek.

Základová konstrukce, ke které bude přikotvena nosná ocelová konstrukce bude tvořena monolitickými betonovými patkami z železobetonu (400\*400\*1200 mm). Základové patky budou provedeny z betonu C20/25.

**Zpevněné plochy a úprava sjezdu (D.4) budou umístěny na pozemcích parcelní číslo 9/1 v katastrálním území Nepomuky, jak je zakresleno v situačním výkresu v měřítku 1:150.**

Stavební objekt řeší rekonstrukci stávajících zpevněných ploch na jižní straně KD Nepomuky. Rozsah ploch zůstane téměř stejný, dojde k nahrazení stávajících šterkových a dlážděných ploch betonovou propustnou vsakovací dlažbou a doplnění prvků zajišťujících bezbariérové užívání lokality. Nově budou stávající šterkem zpevněné plochy využity jako plocha s vyznačenými parkovacími stání pro osobní vozidla. Kapacita plochy je 7 standardních stání pro osobní automobily (7 kolmých), z toho 3 stání po levé straně jsou vyhrazena pro SDH Nepomuky. Celková výměra zpevněné plochy je 268 m<sup>2</sup>. Základní rozměr kolmých parkovacích stání je 2,50 x 5,00 m (krajní bude rozšířeno o 0,25 - 0,30 m). 2 parkovací stání před kioskem budou doplněna parkovacími dorazy o rozměrech 180x15x10 cm, které budou umístěny 0,50 m od konce parkovacího stání.

Konstrukce vozovky bude provedena s krytem z pórobetonové vsakovací betonové dlažby s úzkou spárou určené pro pojezd osobními vozy (tloušťka 80 mm). Jízdní pás bude proveden ve světle šedé barvě, parkovací pás/pruh bude v tmavě šedé barvě.

Plocha bude ohraňována zvýšeným obrubníkem ABO 15/25 +10 cm nad vozovkou. V rozsahu napojení na stávající asfaltové plochy (sjezd) bude uložen obrubník ABO 15/15 +2 cm nad vozovkou a přídlažba dvojřádek z kamenné kostky. Nová konstrukce vozovky bude provedena s krytem z pórobetonové vsakovací betonové dlažby s úzkou spárou určené pro pojezd nákladními vozy (tloušťka 100 mm).

V místě sjezdu bude umístěn příčný odvodňovací žlab s mříží. Třída zatížení mříže je D400. Délka žlabu je 6,5 m. Žlab bude uložen do betonu tř. C 16/20nXF1. Žlab bude na jedné straně opatřen revizním dílcem pro čištění a na druhé straně odtokovým dílcem s košem a kalovým dnem. Žlab bude vyústěn do stávajícího silničního příkopu.

Bude provedena rekonstrukce stávající zpevněné plochy pro pěší vedoucí ke vstupu do budovy. V rámci rekonstrukce bude plocha zhotovena ze vsakovací dlažby pochozí. Celková výměra plochy je 40 m<sup>2</sup>.

Povrchové vody budou příčným sklonem svedeny do okolního terénu. Pod konstrukcí zpevněné plochy bude pro odvodnění zřízena podélná drenáž, ke které budou staženy vody prosáknuté do konstrukce.

**Parkové a terénní úpravy, terénní schodiště a zpevněné plochy (D.5) budou umístěny na pozemcích parcelní číslo 9/1, 9/3, 23/1, 416/2, 439/4, 5013 a 5347 v katastrálním území Nepomuky, jak je zakresleno v situačním výkresu v měřítku 1:150.**

Tato část slouží jako relaxační část navazující na stávající objekt KD Nepomuky a objekt Zázemí pro venkovní posezení (D. 1). V místě určeného pro posezení bude provedena zpevněná plocha jako mlatová. Okolo objektu D.1 bude na severní straně provedena zpevněná plocha s betonovou porézní venkovní dlažbou, z jihu a východu bude zpevněná šterková plocha, se západní strany mlatová. V místech styku těchto zpevněných ploch s travnatou plochou bude přechod řešen ocelovou pásovinou. V jiném případě zde bude betonový obrubník.

Pochozí zpevněné plochy propojující venkovní posezení u KD Nepomuky, objekt KD Nepomuky a místní komunikaci, která navazuje na řešené území na severní straně. Plochy jsou navrženy jako mlatové, jejich jsou dvě betonové terénní schodiště. Do zpevněných ploch přísluší i rozšíření zpevněné plochy umístěné západně od autobusové zastávky - rozšíření o 7,6 m<sup>2</sup>. Menší zpevněná plocha v podobě mlatu je nově navržena v zeleném cípu u křižovatky, kde vytváří záliv velikosti 11,05 m<sup>2</sup> u stávajícího chodníku.

Součástí řešení venkovních ploch je i zajištění bezbariérového přístupu na WC v objektu Zázemí pro venkovní posezení.

Betonová schodiště budou provedena jako monolitické železobetonové. Základové konstrukce schodišť budou tvořit základové pasy, které budou provedeny monoliticky v rámci jednotlivého schodiště. Základové pasy budou provedeny v šířce min 300 mm a do hloubky minimálně 1000 mm pod úroveň upraveného terénu.

Zpevněné plochy budou vypsádovány do terénu, kde budou zasakovány srážkové vody.

**Mobiliář a drobné venkovní prvky (D.6) budou umístěny na pozemcích parcelní číslo 9/1, 9/3, 23/1, 416/2, 439/4, 5013 a 5347 v katastrálním území Nepomuky.**

Mobiliář a drobné venkovní prvky budou obsahovat: D.6-A - stojan na kola; D.6-B - Cyklonabíječka + kompresor; - D.6-E - Herní prvek – kolotoč (stávající prvek, který bude přesunut); D.6-F - Herní prvek - houpací koník (stávající prvek, který je přesunut); D.6-G - odpadkový koš; D.6-H - VO s fotovoltaičkou; D.6-I - Informační prvek – vývěska; D.6-J - Informační prvek – tabule; D.6-K - Informační prvek - digitální úřední deska.

**Odvodnění zpevněných ploch a přípojka dešťové kanalizace (D.7) bude umístěno na pozemcích parcelní číslo 9/1, 9/3, 23/1, 416/2, 439/4, 5013 a 5347 v katastrálním území Nepomuky.**

Dokumentace řeší likvidaci dešťových vod ze zázemí venkovního posezení na pozemku investora, která bude řešena vsakem na pozemku investora.

**Přípojka splaškové kanalizace a jímka (D.8) bude umístěna na pozemcích parcelní číslo 9/1 v katastrálním území Nepomuky.**

Odkanalizování splaškových vod objektu zázemí bude řešeno napojením na novou bezodtokou jímku, sloužící pouze pro potřebu objektu zázemí venkovního posezení.

Bezodtoká prefabrikovaná železobetonová jímka bude mít užitný objem 10 m<sup>3</sup>. Jímka bude opatřena pojízdným poklopem d600 o nosnosti D400. Jímka bude odvětrána a osazena na železobetonovou podkladní desku o min. tl. 200 mm. Splaškové vody budou z bezodtoké jímky vyváženy fekálním vozem do čistírny odpadních vod.

Venkovní rozvody NN (D.9) budou umístěny na pozemcích parcelní číslo 9/1, 9/3, 23/1, 439/4, 5013 a 5347 v katastrálním území Nepomuky.

Napojení venkovních rozvodů bude z rozvaděče R-Venky a stožárových svítidel VO a vánočního stromku ze stávajících rozvodů VO. Lavičky budou napojeny přes bateriový zdroj FVE z rozvaděče R-ZVP nebo ze stožáru s fotovoltaickým panelem.

Rozvaděč R-VENKY bude umístěn na fasádě KD. Do rozvaděče R-VENKY bude přepojen, příp. prodloužen, naspojován, kabel z ER do hlavního rozvaděče budovy. V rozvaděči budou odjištěny kabely pro venkovní objekty, objekt KD a prostorová rezerva 20 modulů pro doplnění ovládání a měření přetoků FVE. Areálové rozvody NN budou zahrnovat napojení zázemí pro venkovní posezení kabelem CYKY 5Cx6 mm<sup>2</sup>, digitální úřední desky kabelem CYKY 3Cx2,5 mm<sup>2</sup>, konstrukce plátka kabelem CYKY 3Cx2,5 mm<sup>2</sup>, lavičky kabelem CYKY 3Cx1,5 mm<sup>2</sup> a nabíjecího stojanu pro kola kabelem CYKY 3Cx2,5 mm<sup>2</sup>.

Napojení vánočního stromu bude kabelem CYKY 3Cx2,5 mm<sup>2</sup>.

V rámci úprav zpevněných a nezpevněných ploch bude instalován 1 ks stožárů pro osvětlení parkoviště. Osvětlení parkoviště je řešeno napojením na nově navržené VO, řešené jiným projektem. Z nově navrženého kabelového vedení VO bude vyveden ve smyčce kabel CYKY 4Bx16mm v samostatné chrániče pr. 63 mm + drát FeZn pr. 10 mm do navrženého nového stožáru.

Osvětlení komunikace je navrženo jedním druhem LED svítidel 1x40W na ocelových bezpaticových stožárech oboustranně žárově zinkovaných výšky 8,0 m se zatížením všech tří fází. Bude instalována stožárová elektrovýzbroj - svorkovnice (pro max. 3 kabely). Celkový počet stožárů bude 1 ks.

Sadové úpravy (D.10) budou umístěny na pozemcích parcelní číslo 9/1, 9/3, 23/1, 416/2, 439/4, 5013 a 5347 v katastrálním území Nepomuky.

Návrh zahrnuje také osázení novými prvky vegetace (stromy, keře a rostliny).

### Členění na objekty

Stavební objekty:

D.1 Zázemí pro venkovní posezení

D.2 Konstrukce pro letní kino

D.3 ZRUŠEN (Stanoviště pro kontejnery na tříděný odpad požadavky v ochranném pásmu vedení VN)

D.4 Zpevněné plochy a úprava sjezdu

D.5 Parkové a terénní úpravy, terénní schodiště a zpevněné plochy

D.6 Mobiliář a drobné venkovní prvky

D.7 Odvodnění zpevněných ploch a přípojka dešťové kanalizace

D.8 Přípojka splaškové kanalizace a jímka

D.9 Venkovní rozvody NN

D.10 Sadové úpravy

### Stavba obsahuje:

D.1 Zázemí pro venkovní posezení

na pozemku parcelní číslo 9/1 v katastrálním území Nepomuky

V I. NP - Vstup do hlavní místnosti výdeje nápojů (02), sklad (01), bezbariérové WC, úklidová místnost.

D.2 Konstrukce pro letní kino

na pozemku parcelní číslo 9/1 v katastrálním území Nepomuky

D.3 ZRUSEN (Stanoviště pro kontejnery na tříděný odpad - v ochranném pásmu vedení VN)

D.4 Zpevněné plochy a úprava sjezdu

na pozemku parcelní číslo 9/1 v katastrálním území Nepomuky

D.5 Parkové a terénní úpravy, terénní schodiště a zpevněné plochy

na pozemcích parcelní číslo 9/1, 9/3, 23/1, 416/2, 439/4, 5013 a 5347 v katastrálním území Nepomuky

D.6 Mobiliář a drobné venkovní prvky

- D.7 Odvodnění zpevněných ploch a přípojka dešťové kanalizace na pozemcích parcelní číslo 9/1, 9/3, 23/1, 416/2, 439/4, 5013 a 5347 v katastrálním území Nepomuky**
- D.8 Přípojka splaškové kanalizace a jímka na pozemcích parcelní číslo 9/1, 9/3, 23/1, 439/4, 5013 a 5347 v katastrálním území Nepomuky**
- D.9 Venkovní rozvody NN na pozemcích parcelní číslo 9/1, 9/3, 23/1, 439/4, 5013 a 5347 v katastrálním území Nepomuky**
- D.10 Sadové úpravy na pozemcích parcelní číslo 9/1, 9/3, 23/1, 416/2, 439/4, 5013 a 5347 v katastrálním území Nepomuky**

**Toto společné povolení platí 5 let ode dne jeho nabytí právní moci.**

Pro umístění a provedení stavby se stanoví tyto podmínky:

1. Záměr Revitalizace veřejných prostranství Horní Čermná, Nepomuky – Lokalita KD Nepomuky. úprava zpevněných a nezpevněných ploch, zázemí pro venkovní posezení, konstrukce pro letní kino, stanoviště pro kontejnery na tříděný odpad a sadové úpravy bude umístěna na stavební parcele číslo 266/1, a pozemcích parcelní číslo 9/1, 9/3, 23/1, 416/2, 439/4, 5013 a 5347 v katastrálním území Nepomuky, jak je zakresleno v situačním výkrese v měřítku 1:150.
2. Stavba bude umístěna a provedena podle projektové dokumentace, kterou vypracovala autorizovaná osoba ve smyslu § 158 zákona č. 183/2006 Sb., Ing. Jan Kostelka, ČKAIT 1000989.
3. Zázemí pro venkovní posezení (D.1) bude umístěno na pozemcích parcelní číslo 9/1 v katastrálním území Nepomuky, jak je zakresleno v situačním výkresu v měřítku 1:150.
4. Jednopodlažní dřevostavba venkovního posezení, s plochou střechou bude umístěna na jihozápadním okraji řešeného území. Objekt je provozně rozdělen na dvě části - veřejné WC a zázemím pro venkovní posezení se skladem. Zázemí má půdorys tvaru obdélníku o rozměrech 8 x 3,45 m a výšku 3,4 m. Větrání WC imobilní a úklidové místnosti bude zajištěno prostřednictvím axiálních ventilátorů napojených na kruhové potrubí.
5. Konstrukce pro letní kino (D.2) bude umístěna na pozemcích parcelní číslo 9/1 v katastrálním území Nepomuky, jak je zakresleno v situačním výkresu v měřítku 1:150. Na pozemku 9/1, severně od konstrukce pro plátno letního kina, bude postaven venkovní zásuvkový sloupek.
6. Zpevněné plochy a úprava sjezdu (D.4) budou umístěny na pozemcích parcelní číslo 9/1 v katastrálním území Nepomuky, jak je zakresleno v situačním výkresu v měřítku 1:150.
7. Parkové a terénní úpravy, terénní schodiště a zpevněné plochy (D.5) budou umístěny na pozemcích parcelní číslo 9/1, 9/3, 23/1, 416/2, 439/4, 5013 a 5347 v katastrálním území Nepomuky, jak je zakresleno v situačním výkresu v měřítku 1:150. Zpevněné plochy budou vyspádovány do terénu, kde budou zasakovány srážkové vody.
8. Mobilniář a drobné venkovní prvky (D.6) budou umístěny na pozemcích parcelní číslo 9/1, 9/3, 23/1, 416/2, 439/4, 5013 a 5347 v katastrálním území Nepomuky. Odvodnění zpevněných ploch a přípojka dešťové kanalizace (D.7) bude umístěno na pozemcích parcelní číslo 9/1, 9/3, 23/1, 416/2, 439/4, 5013 a 5347 v katastrálním území Nepomuky. Dešťové vody ze zázemí venkovního posezení budou řešeny vsakem na pozemku investora. Přípojka splaškové kanalizace a jímka (D.8) bude umístěna na pozemcích parcelní číslo 9/1 v katastrálním území Nepomuky. Odkanalizování splaškových vod objektu zázemí bude řešeno napojením na novou bezodtokou jímku o užitém objemu 10 m<sup>3</sup>.
9. Venkovní rozvody NN (D.9) budou umístěny na pozemcích parcelní číslo 9/1, 9/3, 23/1, 439/4, 5013 a 5347 v katastrálním území Nepomuky.
10. Před zahájením výkopových prací požádá investor o vytyčení všech podzemních zařízení a dle podmínek provozovatele zajistí jejich ochranu. Před zahájením stavby budou rovněž aktualizována vyjádření správců inženýrských sítí,
11. Při provádění stavby je nutno dodržovat předpisy týkající se bezpečnosti práce a technických zařízení, zejména Nařízení vlády č. 591/2006 Sb., o bližších minimálních požadavcích na bezpečnost a ochranu zdraví při práci na staveništích, v platném znění.
12. Termín zahájení stavby sdělí stavebník Úřadu městyse Dolní Čermná, stavebnímu úřadu ještě před jejím započítím.
13. Při stavbě budou dodržena ustanovení vyhlášky č. 268/2009 Sb., o technických požadavcích na stavby, v platném znění, upravující požadavky na provádění staveb.

14. Při provádění stavby musí být veden stavební deník, do něhož se budou pravidelně zaznamenávat údaje týkající se provádění stavby.
15. Stavebník je povinen zajistit, aby na stavbě nebo na staveništi byla k dispozici ověřená dokumentace stavby a všechny doklady týkající se provádění stavby nebo její změny, popřípadě jejich kopie.
16. Stavba bude dokončena nejpozději **do 12/2025**.
17. Přebytečná stavební suť nebo výkopová zemina budou ukládány na řízenou skládku odpadků.
18. Pro stavbu budou užity stavební materiály způsobilé pro příslušné části stavby, za vhodnost použitých materiálů odpovídá stavební podnikatel.
19. Před zahájením stavby umístí stavebník na viditelném místě u vstupu na staveniště štítek o povolení stavby a ponechá jej tam až do dokončení stavby, případně do vydání kolaudačního souhlasu.
20. Při provádění prací je třeba počínat si tak, aby vlastníkům sousedních nemovitostí nebyla způsobena škoda, zejména dbát, aby nedocházelo k neodůvodněnému omezení jejich práv a právem chráněných zájmů a k nadměrnému znečišťování okolí stavby.
21. Stavební činností nebude dotčena komunikace (odstavení vozidel a pod.).
22. Při provádění prací musí být pracoviště řádně označeno. Rovněž musí být dbáno všech bezpečnostních předpisů a správních opatření.
23. Budou splněny podmínky Vyjádření o existenci sítě elektronických komunikací společnosti CETIN a.s., Českomoravská 2510/19 Libeň, 19000 Praha 9 č.j.242356/23 ze dne 25. 8. 2023 a č.j. 357289/23 ze dne 2. 1. 2024:
  - (I) Na Žadatelem určeném a vyznačeném Zájmovém území se vyskytuje SEK společnosti CETIN a.s.;
  - (II) Společnost CETIN a.s. za podmínky splnění bodu (III) tohoto Vyjádření souhlasí, aby Stavebník a/nebo Žadatel, je-li Stavebníkem v Zájmovém území vyznačeném v Žádosti, provedl Stavbu a/nebo činnosti povolené příslušným správním rozhodnutím vydaným dle Stavebního zákona;
  - (III) Stavebník a/nebo Žadatel, je-li Stavebníkem, je povinen
    - i. dodržet tyto níže uvedené podmínky, které byly stanovené POS, tak jak je tento označen ve Všeobecných podmínkách ochrany SEK
    - Nutno respektovat Všeobecné podmínky ochrany SEK v plném rozsahu, s důrazem na vytyčení a ochranu stávajících komunikačních vedení. Stavba nesmí zasáhnout do ochranného pásma komunikačních sítí, které činí 0,5 m na všechny strany od krajního vedení. V tomto pásmu je mimo jiné zakázáno umisťovat stavby, měnit nivelitu terénu či vysazovat trvalé porosty. Dodržení odstupové vzdálenosti a uložení vedení v místě vjezdu do chráničky musí být zkontrolováno pracovníkem společnosti CETIN a.s., který o kontrole vyhotoví zápis (kontaktní osoba: p. Škrabal - 725277773).**KOMUNIKACE, CHODNÍKY, PARKOVACÍ STÁNÍ, VJEZDY**
    - V místech nových vjezdů a parkovacích stání uložte kabelové vedení do chrániček. Založte rezervní chráničku PE 110 mm. Chráničky uložte tak, aby přesahovaly alespoň 0,5m za okraj zpevněné pojezdové plochy.
    - V místech spojek a odbočení kabelové trasy nezřizujte souvislé pojezdové plochy.
    - Nad kabelovou trasou neukládejte podélně obrubníky, ani jejich betonový základ.
    - Parkovací stání nad kabelovou trasou proveďte tak, aby povrch nad kabelovou trasou byl rozebíratelný.
    - Zpevněné povrchy nad kabelovou trasou proveďte tak, aby povrch nad kabelovou trasou byl rozebíratelný**VÝSADBY ZELENĚ**
    - Pokud nebude písemně společností CETIN stanoveno jinak, výsadba dřevin a vzrostlé zeleně v ochranném pásmu SEK je zakázána; a
    - (ii) řídit se Všeobecnými podmínkami ochrany SEK, které jsou nedílnou součástí Vyjádření;
  - (IV) Pro případ, že bude nezbytné přeložení SEK, zajistí vždy takové přeložení SEK její vlastník, společnost CETIN a.s. Stavebník, který vyvolal překládku SEK je dle ustanovení § 104 odst. 17 Zákona o elektronických komunikacích povinen uhradit společnosti CETIN a.s. veškeré náklady na nezbytné úpravy dotčeného úseku SEK, a to na úrovni stávajícího technického řešení;
  - (V) Pro účely přeložení SEK dle bodu (IV) tohoto Vyjádření je Stavebník povinen uzavřít se společností CETIN a.s. Smlouvu o realizaci překládky SEK.
24. Budou splněny podmínky Sdělení o existenci energetického zařízení sítě pro elektronickou komunikaci nebo zařízení technické infrastruktury společnosti ČEZ Distribuce, a.s., Teplická 874/8, 40502 Děčín, pod značkou 0101996000 ze dne 25. 8. 2023, které se se vztahují k tomuto záměru:
  - **v zájmovém území se nacházejí nebo zasahují ochranným pásmem energetické zařízení typu: nadzemní síť NN, podzemní síť NN, síť VN, stanice**

25. Budou splněny podmínky Vyjádření o existenci sítě společnosti Vodovody a kanalizace Jablonné nad Orlicí, a.s. Jablonné nad Orlicí č.j. LA/VB/23/1944 ze dne 25. 8. 2023 a č.j. LA/RM/23/1948 ze dne 28. 8. 2023, které se vztahují k tomuto záměru.

- **dojde ke střetu se sítí společnosti Vodovody a kanalizace Jablonné nad Orlicí, a.s.**
- Stavebník, nebo jím pověřená třetí osoba, je povinen obrátit se na zaměstnance pověřeného správou podzemní sítě (dále ZSPS) společnosti Vodovody a kanalizace Jablonné nad Orlicí, a. s. a to ve všech případech, ve kterých zjistil, že jeho záměrem dojde ke střetu s podzemním vedením sítě vodovodu, kanalizace a elektrického kabelového vedení (dále PVS) nebo zasahuje do ochranného pásma PVS. Pro výše označené zájmové území je ZSPS - Ing. Vilém Blümel, tel. +420 463 030 278.

Obecné podmínky ochrany podzemního vedení vodovodu, kanalizace a elektrického kabelového vedení společnosti Vodovody a kanalizace Jablonné nad Orlicí, a. s.

- a) Sítě vodovodu, kanalizace a elektrického kabelového vedení společnosti Vodovody a kanalizace Jablonné nad Orlicí, a. s. jsou součástí veřejného vodovodu nebo kanalizace, jsou zajišťovány ve veřejném zájmu a jsou chráněny právními předpisy. Ochranné pásmo podzemního vedení vodovodu a kanalizace je vymezeno vodorovnou vzdáleností od vnějšího líce stěny potrubí nebo kanalizační stoky 1,5 m na každou stranu u vodovodních řadů a kanalizačních stok průměru 500 mm a menších a 2,5 m na každou stranu u vodovodních řadů a kanalizačních stok nad průměr 500 mm. Ochranné pásmo podzemního elektrického kabelového vedení je 1,5 m po stranách krajního vedení.
- b) Při činnostech v blízkosti PVS je stavebník, nebo jím pověřená třetí osoba, povinen respektovat ochranná pásma podzemního vedení tak, aby nedošlo poškození nebo zamezení přístupu k vedení.
- c) Stavebník, nebo jím pověřená třetí osoba, není oprávněn umísťovat v ochranném pásmu PVS jiné inženýrské sítě nebo provádět zemní práce bez souhlasu společnosti Vodovody a kanalizace Jablonné nad Orlicí, a. s. Pokud stavebník, nebo jím pověřená třetí osoba, nedodrží podmínky k umístění jiné inženýrské sítě nebo provádění zemních prací v ochranném pásmu PVS stanovené tímto vyjádřením, popř. následných písemných dohod jej upravujících, dopouští se přestupku podle § 32 a násl. zák. č. 274/2001 Sb., o vodovodech a kanalizacích pro veřejnou potřebu a místně příslušný vodoprávní úřad ve správním řízení mu může uložit pokutu.
- d) Pokud dochází k podélnému umístění jiné inženýrské sítě v ochranném pásmu PVS, je povinností stavebníka, nebo jím pověřené třetí osoby, bezplatně předat e-mailem na adresu pouzar@vak.cz v elektronické podobě ve formátu DGN geodetické zaměření skutečného provedení stavby (uložené sítě) nejpozději do 2 měsíců po ukončení stavby.
- e) Za stavební činnosti se pro účely tohoto vyjádření považují i bezvýkopové technologie (zejména řízené a neřízené protlaky) prováděné v ochranném pásmu PVS.
- f) Vlastníkem vodovodní a kanalizační přípojky je vlastník pozemku nebo stavby připojené na vodovod nebo kanalizaci pro veřejnou potřebu, neprokáže-li se opak. Vlastníkem přípojky může být i osoba, která na svoje náklady přípojku zřídila. Informaci o vedení přípojky poskytne vlastník přípojky.
- g) Stavebník, nebo jím pověřená třetí osoba, není oprávněn manipulovat s kryty (poklapy) podzemních šachet a vstupovat bez souhlasu společnosti Vodovody a kanalizace Jablonné nad Orlicí, a. s. do těchto prostor.
- h) Stavebník, nebo jím pověřená třetí osoba, na trase PVS (včetně ochranného pásma) nesmí měnit niveletu terénu a vysazovat trvalé porosty, budovat drobné stavby, pevné podezdívky oplocení apod.
- i) Stavebník, nebo jím pověřená třetí osoba, je povinen každé zjištěné nebo způsobené poškození a případně odcizení PVS (vč. signalizačního vodiče, výstražné fólie atd.) neprodleně oznámit poruchové službě společnosti Vodovody a kanalizace Jablonné nad Orlicí, a. s. na pohotovostní telefonní číslo +420 465 642 618.

Podmínky pro spolupráci stavebníka při přípravě stavby

- j) Pokud by činností stavebníka, nebo jím pověřené třetí osoby, k níž je potřeba povolení správního orgánu podle zvláštního předpisu, mohlo dojít k ohrožení nebo omezení PVS, je stavebník, nebo jím pověřená třetí osoba, povinen kontaktovat ZSPS a předložit zakreslení PVS do příslušné dokumentace stavby (projektové, realizační, atd.).
- k) Pokud by činností stavebníka, nebo jím pověřené třetí osoby, k níž není potřeba povolení správního orgánu podle zvláštního předpisu mohlo dojít k ohrožení nebo omezení PVS, je stavebník, nebo jím pověřená třetí osoba, povinen kontaktovat ZSPS a předložit zakreslení PVS do zjednodušené dokumentace (katastrální mapa, plánek), ze které bude zřejmá míra dotčení PVS.
- l) Pokud by budované stavby (zejména podzemní sítě) svými ochrannými pásmy zasahovaly do prostoru stávajících tras PVS, či do jejich ochranných pásem, je stavebník, nebo jím pověřená třetí osoba, povinen realizovat taková opatření, aby mohla být prováděna údržba a opravy PVS.

- m) Pokud stavebník, nebo jím pověřená třetí osoba, připravuje stavby technické infrastruktury (vodovod, kanalizace), které se propojí se stávajícími sítěmi společnosti Vodovody a kanalizace Jablonné nad Orlicí, a. s. je povinen dodržet při jejich přípravě platné Technické standardy vodohospodářských staveb vydané společností Vodovody a kanalizace Jablonné nad Orlicí, a. s. Tyto standardy jsou volně ke stažení na internetových stránkách <http://www.vak.cz/>.
- n) Toto vyjádření nenahrazuje požárně bezpečnostní řešení stavby, které může pro jednotlivé druhy staveb zpracovávat pouze oprávněná osoba podle autorizačního zákona.
- o) K předložené příslušné dokumentaci stavby (projektové, realizační, zjednodušené, atd.) bude vydáno samostatné vyjádření.

#### Podmínky pro přeložení PVS

- p) V případě nutnosti přeložení PVS nese stavebník, který vyvolal překládku PVS, veškeré náklady spojené s touto přeložkou. 2. Stavebník, nebo jím pověřená třetí osoba, je povinen bez zbytečného odkladu kontaktovat ZSPS za účelem projednání podmínek přeložky poté, kdy zjistí potřebu přeložení PVS, nejpozději však před počátkem zpracování projektu stavby, která nutnost přeložení PVS vyvolala.

#### Podmínky pro provádění stavebních prací v blízkosti PVS

Při provádění stavebních nebo jiných prací je stavebník nebo jím pověřená třetí osoba, povinen učinit nezbytná opatření, aby nedošlo k ohrožení nebo poškození podzemního vedení vodovodu, kanalizace a elektrického kabelového vedení, a je srozuměn s tím, že:

- q) Před začátkem zemních prací zajistí vytyčení trasy PVS v terénu. S vyznačenou trasou PVS seznámí pracovníky, kteří budou stavební práce provádět. Pokud stavebník, nebo jím pověřená třetí osoba, nesplní povinnost vytyčení trasy PVS v terénu před začátkem zemních prací, může mu být uložena pokuta za přestupek vodoprávním úřadem.
- r) Prokazatelně upozorní pracovníky, kteří budou provádět zemní práce na staveništi, aby v případě potřeby zjistili hloubkové uložení PVS příčnými sondami. Upozorní je také na možnou odchylku +/- 30 cm mezi skutečným uložení PVS a polohovými údaji ve výkresové dokumentaci. Dále je upozorní, aby ve vzdálenosti min. 1,5 m na každou stranu od vnějšího líce stěny potrubí u vodovodních řadů a kanalizačních stok a min. 1,5 m po stranách krajního vedení u elektrického kabelového vedení nepoužívali žádných mechanizačních prostředků nebo nevhodného nářadí a aby při provádění prací v těchto místech dbali zvýšené opatrnosti.
- s) Při zjištění zásadního rozporu mezi údaji v projektové dokumentaci a skutečností zastaví práce a věc oznámí ZSPS. V prováděných pracích je oprávněn pokračovat až po projednání a schválení dalšího postupu stanoveného ZSPS.
- t) Při provádění zemních prací v blízkosti PVS postupuje tak, aby nedošlo ke změně hloubky uložení nebo prostorového uspořádání podzemní sítě. Odkryté potrubí je povinen zabezpečit proti poškození, odcizení a prověšení.
- u) Dojde-li při provádění zemních prací k odkrytí PVS, je povinen vyzvat ZSPS ke kontrole vedení před zakrytím. Až po následné kontrole je oprávněn provést zához.
- v) Není oprávněn trasy PVS zabetonovat nebo k nim jiným způsobem znemožnit přístup.
- w) Pokud stavebník, nebo jím pověřená třetí osoba, provádí stavby technické infrastruktury (vodovod, kanalizace), které se propojí se stávajícími sítěmi společnosti Vodovody a kanalizace Jablonné nad Orlicí, a. s. je povinen dodržet při jejich stavbě platné Technické standardy vodohospodářských staveb vydané společností Vodovody a kanalizace Jablonné nad Orlicí, a. s. Tyto standardy jsou volně ke stažení na internetových stránkách „<http://www.vak.cz/>”.

26. Budou splněny podmínky Vyjádření o existenci sítí GasNet, s.r.o., vydané společností GasNet Služby s.r.o., Plynárenská 499/1, 60200 Brno, pod značkou 5002881812 dne 25. 8. 2023 a 5002947547 dne 16. 1. 2024, které se vztahují k tomuto záměru:

#### - v zájmovém území stavby se nachází STL přípojka plynu PE D 32

- Při realizaci stavby je nutno dodržovat veškerá pravidla stanovená pro práce v ochranném pásmu PZ.
- Ochranné pásmo STL a NTL plynovodů a přípojek je v zastavěném území obce 1 m na obě strany od potrubí.
- Ochranné pásmo slouží k zajištění bezpečného a spolehlivého provozu plynárenského zařízení.
- V ochranném pásmu plynovodů a přípojek budou veškeré práce prováděny výhradně ručním způsobem.
- Veškeré stavební práce musí být vykonávány tak, aby v žádném případě nenarušily bezpečný provoz uvedených PZ.

- V tomto pásmu nesmí být umístovány žádné nadzemní stavby, prováděna skládka materiálu a výšková úprava terénu.

Pro realizaci stavby stanovujeme tyto podmínky:

- a) Novými zpevněnými plochami a terénními úpravami nesmí dojít ke změně stávajícího krytí STL plynovodů a plynovodních přípojek.
- b) Stavební objekty musí být umístěny od stávajícího plynárenského zařízení v minimální vzdálenosti 1 m.
- c) Při dočasném snížení krytí plynárenského zařízení, požadujeme chránit plynovody před mechanickým poškozením při pojíždění betonovými panely, popř. ocelovými plechy o tloušťce min. 3 cm.
- d) Je vyloučeno použití těžké mechanizace přímo nad potrubím.
- e) Výsadba stromů musí být realizována po provedeném vytyčení plynovodů. Obrys výsadbové jámy pro usazení kořenového balu bude umístěn na hranici ochranného pásma plynovodů a přípojek. Mezi plynovody a přípojky a kořenový systém (min. 1 m od vnějšího líce plynovodu) požadujeme vložit certifikované protikořenové fólie o délce 1 m a hloubce 1,4 m. Osazení stromů na hranici ochranného pásma plynovodů a přípojek musí být zkontrolováno zástupcem společnosti GasNet s.r.o.
- f) Pokud bude při stavbě zjištěno, že k některým plynárenským zařízením nelze dodržet stanovenou vzdálenost, nebo je vůči nové nivelitě nedostatečné krytí menší jak 1 m v pojízdných komunikacích a u ostatních ploch 0,8 m, bude nutné provést přeložku těchto plynárenských zařízení. Tyto práce budou provedeny v souladu se zákony č. 485/2000 Sb. a č. 670/2004 Sb. jako přeložka plyn. zařízení na náklady investora.
- g) Před začátkem stavby musí být v místech dotyku stavby poloha plynárenského potrubí vytyčena a v případě potřeby ověřena ručně kopanými sondami. V ochranném pásmu plynovodů (1 +1 m) budou zemní práce prováděny výhradně ručním způsobem.
- h) V zájmovém území se mohou nacházet plynárenská zařízení jiných vlastníků či správců, případně i dlouhodobě nefunkční/ neprovozovaná plynárenská zařízení bez dostupných informací o jejich poloze a vlastnictví.
- i) Plynárenská zařízení a plynovodní přípojky (dále jen PZ) jsou dle ust. § 2925 zákona č. 89/2012 Sb., občanského zákoníku, provozovány jako zařízení zvlášť nebezpečná a z tohoto důvodu jsou chráněna ochranným pásmem dle zákona č.458/2000 Sb. ve znění pozdějších předpisů. Rozsah ochranného pásma je stanoven v zákoně 458/2000 Sb. ve znění pozdějších předpisů.
- j) Stavební činnosti je možné realizovat pouze při dodržení podmínek stanovených v tomto stanovisku. Nebudou-li tyto podmínky dodrženy, budou stavební činnosti považovány dle § 68 zákona č.458/2000 Sb. ve znění pozdějších předpisů za činnost bez našeho předchozího souhlasu. Při každé změně projektu nebo stavby (zejména trasy navrhovaných inženýrských sítí) je nutné požádat o nové stanovisko k této změně. Nedodržení podmínek uvedených v tomto stanovisku zakládá odpovědnost stavebníka za vzniklé škody.
- k) Za stavební činnosti se pro účely tohoto stanoviska považují všechny činnosti prováděné v ochranném pásmu PZ (tzn. bezvýkopové technologie a terénní úpravy) a činnosti mimo ochranné pásmo, pokud by takové činnosti mohly ohrozit bezpečnost a spolehlivost PZ (např. trhací práce, sesuvy půdy, vibrace, apod.).
- l) Případné zřizování stavenišť, skladování materiálů, stavebních strojů apod. bude realizováno mimo ochranné pásmo PZ (není-li ve stanovisku uvedeno jinak).
- m) Při použití nákladních vozidel, stavebních strojů a mechanismů požadujeme zabezpečit případný přejezd přes PZ uložení betonových panelů v místě přejezdu PZ.

**PŘI REALIZACI STAVBY BUDOU DODRŽENY TYTO PODMÍNKY PRO PROVÁDĚNÍ STAVEBNÍ ČINNOSTI:**

- n) Před zahájením stavební činnosti bude provedeno vytyčení trasy a přesné určení uložení PZ. Vytyčení trasy provede příslušná regionální oblast ZDARMA. Formulář a kontakt naleznete na <https://www.gasnet.cz/cs/ds-vytyceni-pz/>. Při podání žádosti uvede žadatel naši značku (číslo jednací) uvedenou v úvodu tohoto stanoviska a sdělí termín zahájení a ukončení stavby. O provedeném vytyčení trasy bude sepsán protokol. Přesné určení uložení PZ (sondou) je povinen provést stavebník na svůj náklad. **BEZ VYTYČENÍ TRASY A PŘESNÉHO URČENÍ ULOŽENÍ PZ STAVEBNÍKEM NESMÍ BÝT VLASTNÍ STAVEBNÍ ČINNOST ZAHÁJENA. VYTYČENÍ POVAŽUJEME ZA ZAHÁJENÍ STAVEBNÍ ČINNOSTI V OCHRANNÉM A BEZPEČNOSTNÍM PÁSMU PZ. PROTOKOL O VYTYČENÍ MÁ PLATNOST 2 MĚSÍCE.**
- o) Stavebník je povinen stavebnímu podnikateli prokazatelně předat kopii tohoto stanoviska. Převzetí kopie stvrdí stavební podnikatel stavebníkovi svým podpisem a zápisem do stavebního deníku. Pracovníci provádějící stavební činnosti budou prokazatelně seznámeni s polohou PZ, rozsahem ochranného pásma a těmito podmínkami.

- p) Bude dodržena mj. ČSN 73 6005, TPG 702 01, TPG 702 04, TPG 700 03, zákon č. 458/2000 Sb. ve znění pozdějších předpisů, případně další předpisy související s uvedenou stavbou.
  - q) Při provádění stavební činnosti v ochranném pásmu PZ vč. přesného určení uložení PZ je stavebník povinen učinit taková opatření, aby nedošlo k poškození PZ nebo ovlivnění jejich bezpečnosti a spolehlivosti provozu. Nebude použito nevhodného nářadí, zemina bude těžena pouze ručně bez použití pneumatických, elektrických, bateriových a motorových nářadí.
  - r) V případě použití bezvýkopových technologií (např. protlaku) bude před zahájením stavební činnosti provedeno úplné obnažení PZ v místě křížení na náklady stavebníka. Technologie musí být navržena tak, aby v místě křížení nebo souběhu s PZ byl dostatečný stranový nebo výškový odstup od PZ, který zajistí nepoškození PZ během prací a to s ohledem na použitou bezvýkopovou technologii a všechny její účinky na okolní terén. V případě, že nemůže být tato podmínka dodržena, nesmí být použita bezvýkopová technologie.
  - s) Odkrytá PZ budou v průběhu nebo při přerušení stavební činnosti řádně zabezpečena proti jejich poškození.
  - t) Poklapy uzávěrů a ostatních armatur na PZ, vč. hlavních uzávěrů plynu (HUP) na odběrném plynovém zařízení udržovat stále přístupné a funkční po celou dobu trvání stavební činnosti.
  - u) Bude zachována hloubka uložení PZ (není-li ve stanovisku uvedeno jinak).
  - v) Stavebník je povinen neprodleně oznámit každé i sebemenší poškození PZ (vč. drobných vrypů do PE potrubí, poškození izolace, signalizačního vodiče, výstražné fólie, markeru atd.) na telefon 1239.
  - w) Před provedením zásypu výkopu a v průběhu stavby bude provedena kontrola dodržení podmínek stanovených pro stavební činnosti v ochranném pásmu PZ. Povinnost kontroly se vztahuje i na PZ, která nebyla odhalena. Kontrolu provede příslušná regionální oblast (formulář a kontakt naleznete na <https://www.gasnet.cz/cs/ds-vytyceni-pz/>). Při žádosti uvede žadatel naši značku (číslo jednací) uvedenou v úvodu tohoto stanoviska. Kontrolu je třeba objednat min. 5 dnů předem. Předmětem kontroly je také ověření dodržení stanovené odstupové vzdálenosti staveb, které byly povoleny v ochranném a bezpečnostním pásmu PZ.
  - x) O provedené kontrole bude sepsán protokol. Bez provedené kontroly nesmí být PZ zasypána. Stavebník je povinen na základě výzvy provozovatele PZ, nebo jeho zástupce doložit průkaznou dokumentaci o nepoškození PZ během výstavby nebo provést na své náklady kontrolní sondy v místě styku stavby s PZ.
  - y) Plynárenské zařízení a plynovodní přípojky budou před zásypem výkopu řádně podsypány a obsypány, bude provedeno zhutnění a bude osazena výstražná fólie žluté barvy, to vše v souladu s předpisem provozovatele distribuční soustavy „Zásady pro projektování, výstavbu, rekonstrukce a opravy“, který naleznete na <https://www.gasnet.cz/cs/technickedokumenty/> a v souladu s ČSN EN 12007-14, TPG 702 01, TPG 702 04.
  - z) Neprodleně po skončení stavební činnosti budou řádně osazeny všechny poklapy a nadzemní prvky PZ.
  - aa) Pokud stavebník nedodrží podmínky stanovené tímto stanoviskem bude činnost stavebníka vyhodnocena provozovatelem PZ jako narušení ochranného nebo bezpečnostního pásma PZ a budou z toho vyvozeny příslušné důsledky.
27. Budou splněny podmínky Vyjádření obce Horní Čermná č.j. OÚHČ/1059/2024 ze dne 30. 7. 2024:
- a) V průběhu stavby nebudou pozemní komunikace poškozovány ani znečišťovány.
  - b) Stavebník nebude bez předchozího povolení užívat pozemní komunikace jako skladiště výkopového, stavebního nebo jiného materiálu ani jako manipulační prostor pro mechanismy.
  - c) Nebude parkováno na místních komunikacích, ani na zeleném pásu u místní komunikace. Místní komunikace při stavebních pracích musí zůstat průjezdná. V případě potřeby uzavření komunikace bude požádáno o zvláštní užívání komunikace.
  - d) Místní komunikace při stavebních pracích musí zůstat průjezdná. V případě potřeby uzavření komunikace bude požádáno o zvláštní užívání komunikace.
  - e) Po dokončení stavby, před samotným zápisem do katastru nemovitostí, bude vytvořen geometrický plán podzemních sítí.
  - f) Křížení sítí s podzemním vedením veřejného osvětlení bude provedeno dle ČSN 73 6005. Před záhozem bude kontaktován správce veřejného osvětlení p. Ladislav Marek ke kontrole uložení, tel. 603 869 975.
28. Budou respektovány podmínky Sdělení MěÚ Lanškroun, odbor investic a majetku, nám. J. M. Marků 12, 56301 Lanškroun, čj. MULA 37872/2024 dne 27. 12. 2023:
- a) V blízkosti stavby na pozemku parc. č. 23/2 v k. ú. Nepomuky se nachází válečný hrob — památník obětem I. světové války, identifikační číslo dle centrální evidence CZE 5306-6718. Požadujeme, aby o této skutečnosti byla informována provádějící stavební firma a případnou manipulaci s materiálem či technikou prováděla tak, aby nedošlo k ohrožení či dokonce poškození tohoto válečného hrobu.

- b) Válečný hrob nesmí být bez povolení Ministerstva obrany ČR přemístěn (a to ani v rámci jednoho pozemku). Podle § 3 odst. 2 zákona č. 122/2004 Sb., o válečných hrobech a pietních místech a o změně zákona č. 256/2001 Sb., o pohřebnictví, ve znění pozdějších předpisů, lze výše uvedený hrob přemístit, zrušit nebo provést jinou změnu válečného hrobu pouze na základě písemnou souhlasu Ministerstva obrany, o který může písemně požádat vlastník.
- c) Upozorňujeme, že stavba bude prováděna na území s archeologickými nálezy, ve smyslu ustanovení § 22 zákona č. 20/1987 Sb., o státní památkové péči, v platném znění (dále jen „památkový zákon“). Stavební činnost na území s archeologickými nálezy řeší § 22 odst. 2 a § 23 památkového zákona. Doklad o dodržení tohoto ustanovení bude požadován při kolaudaci. Za nedodržení této oznamovací povinnosti může být, podle § 35 památkového zákona, uložena krajským úřadem pokuta až do výše Kč 4.000.000,--
29. Při realizaci stavby je nutné respektovat obecné podmínky ochrany rostlin, živočichů a dřevin podle § 5 a 7 zákona č. 114/1992 Sb., ZOPK. Při stavebních pracích nesmí docházet k nadměrnému úhynu rostlin a zraňování nebo úhynu živočichů nebo ničení jejich biotopů. Podle ustanovení § 5 odst. 3 ZOPK jsou fyzické a právnické osoby povinny při provádění mj. stavebních prací postupovat tak, aby nedocházelo k nadměrnému zraňování nebo úhynu živočichů nebo ničení jejich biotopů, kterému lze zabránit technicky nebo ekonomicky dostupnými prostředky.
30. Veškeré odpady vznikající provozem stavby budou likvidovány v souladu se zákonem č. 541/2020 Sb., o odpadech a o změně některých dalších zákonů:
- v případě komunálního odpadu a stavebního a demoličního odpadu je nutné mít jejich předání podle § 13 odst. 1 písm. e) zákona o odpadech v odpovídajícím množství zajištěno písemnou smlouvou před jejich vznikem;
  - po ukončení realizace záměru, bude vyžadováno předložení průběžné evidence odpadů z této stavby. */Upozorňujeme, že čestné prohlášení zhotovitele stavby není akceptovatelným dokladem, tím je např. osvědčení vystavené oprávněnou osobou (provozovatelem koncového zařízení), jež uvádí konkrétní množství přijatého druhu odpadu (např. vážní listek). Správní orgán bude požadovat předložit souhrn odpadů a originální vážní listky a doklady o předání odpadů oprávněným osobám, a to jako správní orgán příslušný ke kontrole průběžné evidence o odpadech a způsobech nakládání s odpady dle zákona o odpadech a ověřování podaných hlášení o produkci a nakládání s odpady dle zákona o odpadech/.*
  - upozorňujeme také, že pouze nekontaminovaná zemina, která je využita v místě stavby (na parcelách dotčených stavbou), není odpadem. Při nakládání se zeminou v režimu odpadů je povinné postupovat v souladu s vyhláškou č. 294/2005 Sb., o podmínkách ukládání odpadů.
31. Možným zdrojem znečištění ovzduší bude případná prašnost z realizace záměru. Proto je nutné při realizaci záměru dodržovat Metodický pokyn odboru ochrany ovzduší MŽP, ke stanovení podmínek k omezení emisí ze stavebních strojů a z dalších stavebních činností, viz 000-MP omezování prachnosti ze stavební činnosti-20190918.pdf (mzp.cz).
32. Bezodtoková jímka splaškových odpadních vod na vyvážení a kanalizační přípojka musí být nepropustné. S odpadními vodami akumulovanými v bezodtokové jímnici splaškových odpadních vod na vyvážení bude zacházeno jako s odpadními vodami (nelze je použít k rozstříku na pozemku...) a nakládáno v souladu s ustanovením § 38 odst. 8 vodního zákona: „kdo akumuluje odpadní vody v bezodtokové jímnici, je povinen zajišťovat jejich zneškodňování odvozem na čistírnu odpadních vod a na výzvu vodoprávního úřadu nebo České inspekce životního prostředí předložit doklady o odvozu odpadních vod za období posledních dvou kalendářních let. Odvoz může provádět pouze provozovatel čistírny odpadních vod nebo osoba oprávněná podle živnostenského zákona. Ten, kdo provede odvoz, je povinen tomu, kdo akumuluje odpadní vody v bezodtokové jímnici, vydat doklad, ze kterého bude patrné jméno toho, kdo akumuluje odpadní vody v bezodtokové jímnici, lokalizace jímnice, množství odvezených odpadních vod, datum odvozu, název osoby, která odpadní vodu odvezla, a název čistírny odpadních vod, na které budou odpadní vody zneškodněny. Doporučujeme přehodnotit systém nakládání se srážkovými vodami. Srážkové vody ze zpevněných ploch je účelné převádět příčným a podélným sklonem do okolní zeleně ke vsaku (např. přístupový chodník ke schodišti) a dešťové vody ze střech objektů svádět do akumulací jímky k dalšímu využití, např. k zálivce zeleně. Při stavebních pracích a užívání stavby nesmí dojít ke znečištění podzemních a povrchových vod závadnými látkami, ve smyslu § 39 vodního zákona. Zejména se jedná o ropné produkty ze stavebních a dopravních prostředků. Používané mechanizační prostředky musí být v dobrém technickém stavu. Výkopový materiál, přebytečná zemina, zbylý stavební materiál a odpady ze stavby nebudou ukládány do vodních toků, na břehy vodních toků, v nivách vodních toků, ani v záplavových územích vodních toků. Sklárky sypkých materiálů a vytěžené zeminy budou zabezpečeny proti splavování.

33. Budou splněny podmínky Závazného stanoviska, které vydal MěÚ Lanškroun, nám. J. M. Marků 12, 56301 Lanškroun čj. MULA 6437/2024 dne 1. 3. 2024 - souhlas k trvalému odnětí půdy ze zemědělského půdního fondu:

1. V terénu viditelně označíte hranice zájmového území a nebude překročena výměra, která je odnímána tj. 475 m<sup>2</sup> v k. ú. Nepomuky.
2. Aby bylo zabráněno škodám na ZPF (§ 8 zákona) provede před zahájením zemních prací investor na vlastní náklad skrývku kulturní vrstvy zeminy o síle 0,20 m a celkovém objemu 95 m<sup>3</sup>.
3. Skrytá zemina bude po dobu stavby uložena na deponii, mimo dosah stavební činnosti a bude zabezpečena proti znehodnocení, zcizení, splachům a zaplevelení. Po dokončení stavebních činností bude využita pro zpětné rozproštění na pozemku č. 9/1 v k.ú. Nepomuky, kde bude využita k sadovým úpravám a zlepšení mocnosti zeminy.
4. Osoba, které svědčí oprávnění k záměru, pro který byl vydán souhlas s odnětím zemědělské půdy ze ZPF, je povinna za odňatou zemědělskou půdu zaplatit odvod v souladu s ust. § 11 odst. 1. O výši odvodu rozhodne v souladu s ust. § 11 odst. 2 orgán ochrany ZPF MěÚ Lanškroun po zahájení realizace záměru.
5. Finanční odvod za trvalý zábor bude činit celkem 7871,15 Kč. Výše finančního odvodu je orientační. Konečná výše odvodu bude stanovena podle § 11 zákona o ochraně ZPF, po oznámení o zahájení realizace stavby.
6. Žadatelé - účastníci řízení („povinní k platbě odvodů“) jsou povinni orgánu ochrany ZPF příslušnému k rozhodnutí o odvodech (MěÚ Lanškroun) podle ustanovení § 11 odst. 4 písm. a) a písm. b) zákona o ochraně ZPF
  - a) písemně oznámit zahájení realizace záměru uvedené stavby, a to nejpozději 15 dnů před jejím zahájením
  - a
  - b) doručit kopii pravomocného rozhodnutí o souhlasu

34. Budou splněny podmínky Souhlasu Krajského ředitelství policie Pardubického kraje, Na Spravedlnosti 2516, Zelené Předměstí, 53002 Pardubice 2 č.j. KRPE-110096-4/ČJ-2023-171106 ze dne 3. 1. 2024 a 7. 6. 2024:

- a) Plocha napojení bude odvodněna tak, aby srážková voda nevytékala na silnici. Sjezd bude zpevněný, se snadno čistitelným krytem, a jeho užíváním nesmí docházet ke znečišťování silnice.
- b) Budou dodrženy rozhledové trojúhelníky podle křižovatkové normy ČSN 736102, neboť se jedná o napojení veřejně přístupné účelové komunikace (parkoviště). V rozhledových polích nesmí být překážky bránící ve výhledu vyšší než 0,75 m. Přípustné jsou ojedinělé překážky o šířce menší než 0,15 m a ve vzájemné vzdálenosti větší než 10 m (veřejné osvětlení, dopravní značení, strom, apod.).
- c) Upravený povrch plochy napojení bude po výstavbě stavebně (materiálně) rozdílný oproti stávajícímu povrchu silnice III/311, aby bylo zřejmé, že se jedná o napojení účelové plochy parkoviště na silnici. Nebude se po výstavbě jednat o křižovátku, ale o výjezd z účelové komunikace.
- d) Po celou dobu existence připojení bude zajištěno, aby požadovaným rozhledům nebránily ani přechodné překážky (např. vegetace, shrnutý nebo navátý sníh). Tyto přechodné překážky budou v případě výskytu bezodkladně odstraňovány.
- e) Výsadba zelené dle předložené koordinační situace '1 D. 10' nesmí omezovat rozhled v křižovatce silnice III/31118 s místní komunikací (tedy rozhled z vedlejší místní komunikace ve směru napojení na hlavní silnici).
- f) Kolem stavby letního kina bude provedena taková výsadba nebo opatření, které zamezí oslňování účastníků silničního provozu na silnici II/311 v době promítání při snížené viditelnosti.
- g) Upravený povrch plochy parkoviště a napojení bude po výstavbě stavebně (materiálně) rozdílný oproti stávajícímu povrchu silnice II/311, aby bylo zřejmé, že se jedná o napojení účelové plochy parkoviště na silnici. Nebude se po výstavbě jednat o křižovátku.
- h) Parkovací plochy budou ukončeny vyvýšenou obrubou. Mezi parkovacím místem a stavebním objektem "D.1 Zázemí pro venkovní posezení" bude vzdálenost minimálně 0,5 metru nebo budou na prvním parkovacím místě použity parkovací dorazy.
- i) Pokud dojde k užití komunikací jiným než obvyklým způsobem, nebo účelům, bude zhotovitelem požádán příslušný silniční správní úřad o vydání Rozhodnutí ve smyslu ustanovení § 25 odst. 1 zákona č. 13/1997 Sb., o pozemních komunikacích, ve znění pozdějších předpisů, k provádění stavebních prací, umístění materiálu, apod., podle ustanovení § 25 odst. 6 písm. c) bod 2., 3. téhož zákona. Může-li při tom dojít k ovlivnění bezpečnosti a plynulosti silničního provozu, vydá zdejší součást Policie České republiky závazné stanovisko ke zvláštnímu užívání na žádost Silničního správního orgánu.
- j) Pokud dojde při stavbě k omezení provozu na okolních komunikacích s nutností umístění přenosného dopravního značení, bude před započítím prací zhotovitelem s dostatečným předstihem požádán silniční správní orgán o Stanovení přechodné úpravy provozu, s odborným grafickým návrhem přenosného

dopravního značení /DIO/. Příslušný silniční správní orgán poté ve smyslu ustanovení § 77 odst. 3 zákona č. 361/2000 Sb., o provozu na pozemních komunikacích a o změnách některých zákonů, ve znění pozdějších předpisů, věc projedná se zdejší součástí Policie České republiky, která je podle ustanovení § 77 odst. 2 písm. b) téhož zákona dotčeným orgánem.

- k) Značení IP 12 bude umístěné po levé straně SO „D.1” tak, aby nebylo možné jej poškodit při parkování přední částí vozidla. Značení IP 12 lze doplnit dodatkovou tabulkou E13 s textem: „3 x SDH Nepomuky” namísto další dodatkové tabulky E7b. Návrh stanovení místní úpravy provozu projedná ve smyslu ustanovení § 77 odst. 3 zákona č. 361/2000 Sb., o provozu na pozemních komunikacích a o změnách některých zákonů, ve znění pozdějších předpisů, se zdejší součástí Policie ČR - DI Ústí nad Orlicí, silniční správní orgán.
- l) Před instalací trvalého dopravního značení - před kolaudací - bude provedena inspekční prohlídka na místě stavby a porovnána odsouhlasená situace pro stavební povolení s aktuálním stavem po výstavbě komunikací. Inspekční prohlídky se zúčastní projektant, investor, zhotovitel, místně příslušný silniční správní orgán a zástupce DI Policie ČR Ústí nad Orlicí. DI Policie ČR si vyhrazuje právo návrhu případných změn odsouhlaseného trvalého dopravního značení s ohledem na aktuální dopravní situaci v místě prováděné stavby, aktuální legislativu nebo reakci na případnou změnu projektu před dokončením stavby.

35.K Budou splněny podmínky Vyjádření k projektové dokumentaci ke stavbě ve smyslu energetického zákona a příslušných technických norem společnosti ČEZ Distribuce, a.s., pod značkou 0011413328880 ze dne 19. 2. 2024 a Vyjádření k žádosti o souhlas s činností a/nebo umístěním stavby v ochranném pásmu zařízení distribuční soustavy společnosti ČEZ Distribuce, a.s., Teplická 874/8, 40502 Děčín, pod značkou 001143329432 ze dne 19. 2. 2024:

- V zájmovém území k zamýšlené stavbě a/nebo s ní související činnosti na pozemku parcelní číslo dle předložené PD v katastrálním území Nepomuky vedené pod názvem „Revitalizace veřejných prostranství Horní Čermná, Nepomuky - lokalita KD Nepomuky” se nachází VN, DTS, NN, kNN v majetku provozovatele distribuční soustavy společnosti ČEZ Distribuce, a. s.

a) Podle § 46 energetického zákona č.458/2000\_Sb. v platném znění mají energetická zařízení ochranná pásma:

- trafostanice TS má ochranné pásmo 7 m od hrany půdorysu stanice
  - vedení VN má ochranné pásmo 7 m na každou stranu od krajního vodiče
  - vedení kNN má ochranné pásmo 1 m na každou stranu od pláště kabelu
  - vedení NN nemá ochranné pásmo; musí však být dodrženy vzdálenosti dle platných norem, zejména PNE 333302 a pro práci v blízkosti NN ČSN EN 501 10-1 ed. 2
  - stavbou nesmí být snížena hloubka uložení kabelů ani výška vodičů nad terémem
  - stavba objektů bude mimo ochranné pásmo VN
  - parkovací stání bude minimálně 2 m od svislice krajního vodiče VN
  - zemní práce do 1 m od kabelu musí být prováděny zásadně ručně, bez mechanizace
  - veškeré uzávěry a napojení plynovodu budou mimo ochranné pásmo kNN
  - veškeré kanalizační šachty budou mimo ochranné pásmo kNN
  - hrana betonových základů oplocení bude minimálně 60 cm od kNN; při křížení bude nad kabelem jen nadzemní, nenosná část
  - hrana obrubníků bude při souběhu minimálně 30 cm od kNN
  - hrana stožárů veřejného osvětlení bude minimálně 50 cm od kNN
  - kabelová skříň na hranici pozemku musí zůstat přístupná i po jeho oplocení
  - minimální vzdálenost veškerých staveb, výkopů a oplocení od stávajících podpěrných bodů musí být pro vedení NN - 1 m, pro vedení VN – 2 m a pro TS – 5 m
  - v ochranném pásmu VN a TS nebudou umístěny kontejnery na tříděný/směsný odpad
- V ochranném pásmu VN/TS:
- nebudou zřizovány žádné stavby, skládky materiálu, zeminy, hořlavých nebo výbušných látek ani s takovými látkami manipulováno
  - nebude použito jeřábů a jím podobných zařízení a nebudou prováděny práce s mechanizačními prostředky, při kterých může dojít k přiblížení k vodiči VN na vzdálenost kratší než 5 m; v opačném případě požádejte o vypnutí vedení VN
  - nebude žádná kovová vjezdová brána a oplocení bude provedeno jako nepochozí s maximální výškou 1,5 m; provedení bude z izolovaného materiálu (poplastované pletivo se za izolované nepovažuje)

- budou mít stožáry VO maximální výšku 3 m a budou minimálně 3 m od svislého průmětu krajního vodiče!
  - případný požadavek na úpravu distribuční sítě bude řešen dle § 47 energetického zákona č. 458/2000\_Sb. v platném znění formou přeložky zařízení distribuční soustavy
- b) Podmínkou pro zahájení činnosti v blízkosti zařízení distribuční soustavy, resp. v ochranném pásmu je platné sdělení o existenci zařízení v majetku společnosti ČEZ Distribuce, a. s., pro výše uvedené zájmové území, které získáte prostřednictvím Geoportálu (geoportal.cezdistribuce.cz), při dodržení podmínek uvedených ve sdělení a v tomto vyjádření.
- c) V dostatečném časovém předstihu před zahájením prací je nutné podat žádost o udělení souhlasu s činností a umístěním stavby v blízkosti zařízení distribuční soustavy, resp. v ochranném pásmu. Postup a formulář je k dispozici na [www.cezdistribuce.cz](http://www.cezdistribuce.cz). Při realizaci stavby je nutné se řídit podmínkami, které budou stanoveny v případě kladného posouzení podané žádosti.
- d) Místa křížení a souběhy ostatních zařízení a staveb se zařízeními energetickými, komunikačními sítěmi pro elektronickou komunikaci nebo zařízeními technické infrastruktury musí být vyprojektovány a provedeny v souladu s platnými normami a předpisy, zejména s ČSN 33 2000-5-52, ČSN EN 501 10-1, ČSN EN 50341-1, ČSN 73 6005, ČSN 33 3320 a PNE 33 0000-6, PNE 33 3301, PNE 34 1050.
- e) V případě nadzemního vedení nn budou pro stavby a konstrukce dodrženy odstupové vzdálenosti uvedené v PNE 33 3302 a hranu výkopu doporučujeme při realizaci stavby umístit min. 1 m od základové části podpěrného bodu.
- f) Při realizaci stavby a/nebo provádění související činnosti nesmí dojít v žádném případě k nebezpečnému přiblížení osob, věcí, zařízení nebo mechanismů a strojů k živým částem pod napětím, tj. musí být dodržena minimální vzdálenost 1 m od živých částí zařízení NN (nízkého napětí), 2 m od vedení VN (vysokého napětí) a 3 m od vedení VVN (velmi vysokého napětí), dle PNE 33 0000-6 s vazbou na ČSN EN 501 10-1, pokud není větší vzdálenost stanovena v jiném předpisu (např. ÖSN ISO 12480-1). V případě, že nebude možné tuto vzdálenost dodržet, je žadatel povinen požádat o vypnutí předmětného elektrického zařízení, případně o dočasné zaizolování vodičů NN.
- g) Pracovníci provádějící práce budou prokazatelně poučeni o nebezpečí, které hrozí při nedodržení bezpečnostních předpisů. S ohledem na provádění prací v blízkosti zařízení distribuční soustavy, resp. v ochranném pásmu upozorňujeme na možnost nebezpečných vlivů od elektrického zařízení.
- Opatření proti těmto vlivům je na straně žadatele, dodavatele prací nebo jimi pověřených osobách. ČEZ Distribuce, a. s., nepřevzme žádnou zodpovědnost za případné škody, které vzniknou následkem poruchy nebo havárie elektrického zařízení za nepředvídaných okolností nebo nedodržením výše uvedených podmínek.
- h) Stavbou nebude narušeno stávající uzemnění nadzemního vedení ani statika podpěrných bodů. Nebude-li možné toto dodržet je nutné situaci řešit formou přeložky zařízení distribuční soustavy ve smyslu § 47 zákona č. 458/2000 Sb., v platném znění.
- i) V případě činnosti a/nebo stavby v blízkosti elektrického vedení, resp. v ochranném pásmu bude dotčený prostor ze všech stran možného přístupu/vjezdu po celou dobu realizace viditelně označen výstražnou cedulí.
- j) Umístěním stavby nesmí dojít ke ztížení přístupu našich pracovníků a pracovníků námi pověřených firem k zařízení v majetku společnosti ČEZ Distribuce, a. s. Při případné úpravě povrchu nesmí dojít ke změně výškové nivelity země oproti současnému stavu.
- k) Musí být dodrženy Podmínky pro práce v ochranných pásmech zařízení, které jsou v platném znění k dispozici na [www.cezdistribuce.cz](http://www.cezdistribuce.cz), popř. jsou součástí vydaného sdělení o existenci zařízení v majetku společnosti ČEZ Distribuce, a. s.
- l) Dojde-li k obnažení podzemního vedení nebo k poškození energetického zařízení, sítě pro elektronickou komunikaci nebo zařízení se sítí pro elektronickou komunikaci související nebo zařízení technické infrastruktury ve vlastnictví ČEZ Distribuce, a. s., nahlaste nám prosím tuto skutečnost bezodkladně jako poruchu na bezplatnou linku 800 850 860. Poškození nebo mimořádné události způsobené na zařízení žadatelem, dodavatelem prací nebo jimi pověřenými osobami budou opraveny na náklady viníka. Zahrnutí obnažených, případně poškozených částí podzemního vedení může být provedeno pouze po souhlasu vydaném společností ČEZ Distribuce, a. s.
36. Budou splněny podmínky závazného stanoviska MěÚ Lanškroun, odboru dopravy a silničního hospodářství nám. J. M. Marků 12, 56301 Lanškroun č.j. MULA 572/2024 ze dne 5. 1. 2024:
- a) Dle ustanovení § 40 odst. 5 písm. b) zákona č. 13/1997 Sb., o pozemních komunikacích, ve znění pozdějších předpisů, vykonává působnost příslušného silničního správního úřadu ve věcech místních komunikací Obecní úřad Horní Čermná.

- b) Stavební povolení vydá příslušný speciální stavební úřad.
  - c) Chodníky budou budovány včetně bezbariérových úprav (úpravy pro osoby s omezenou schopností pohybu a orientace). Provedení stavby bude vyhovovat požadavkům vyhlášky č. 398/2009 Sb., o obecných technických požadavcích zabezpečujících bezbariérové užívání staveb. Řešení detailů a použití potřebné specifické výrokové základny bude odpovídat přílohám vyhlášky č. 398/2009 Sb.
  - d) Místní a přechodnou úpravu provozu na silnicích II. a III. třídy, místních komunikacích a veřejně přístupných účelových komunikacích stanoví obecní úřad obce s rozšířenou působností. Dotčeným orgánem pro stanovení místní a přechodné úpravy je policie. Žádost o stanovení místní úpravy provozu je nutno podat s dostatečným časovým předstihem před kolaudací stavby. Žádost o stanovení přechodné úpravy provozu je nutno podat s dostatečným časovým předstihem před započítáním stavby.
  - e) V případě, že stavbou inženýrských sítí bude dotčena silnice II. nebo III. třídy, požádá stavebník u příslušného silničního správního úřadu o povolení zvláštního užívání silnice. K žádosti je třeba doložit souhlas vlastníka komunikace a situační plánec. Rozhodnutí bude vydáno po uhrazení správního poplatku.
  - f) Pokud by bylo třeba vybudovat nové sjezdy na silnici II. nebo III. třídy, stavebník požádá o vydání rozhodnutí o povolení sjezdu u příslušného silničního správního úřadu (Městský úřad Lanškroun, Odbor dopravy a silničního hospodářství). Žádost bude doložená situačním plánkem, stanoviskem vlastníka pozemní komunikace (Správa a údržba silnic Pardubického kraje) a závazným stanoviskem Policie České republiky.
  - g) V průběhu stavby nebudou pozemní komunikace poškozovány ani znečišťovány.
  - h) Stavebník nebude bez předchozího povolení užívat pozemní komunikace jako skladiště výkopového, stavebního nebo jiného materiálu ani jako manipulační prostor pro mechanismy.
37. Budou splněny podmínky Vyjádření Správy a údržby silnic Pardubického kraje, Doubravice 98, 53353 Pardubice č.j. SUSPK/5641/2023 z 2. 7. 2024:
- a) Ke zřízení komunikačního připojení bude vydáno rozhodnutí příslušného správního úřadu (MU Lanškroun).
  - b) Souhlas vlastníka silnice je podmíněn vydáním kladného stanoviska Policie ČR (KŘP Pardubického kraje, dopravní inspektorát v Ústí nad Orlicí).
  - c) Komunikační připojení bude v souladu s podmínkami pro komunikační připojení, uvedenými v § 12 vyhlášky č. 104/1997 Sb., kterou se provádí zákon č. 13/1997 Sb., o pozemních komunikacích.
  - d) Sjezd musí plynule navazovat na niveletu silnice, bude zřízen se zpevněním, které vyhovuje předpokládanému zatížení dopravou, se snadno čistitelným vozovkovým krytem
  - e) Součástí sjezdu bude trubní propustek, profil musí odpovídat délce zatrubnění - § 12 vyhlášky č. 104/1997 Sb. Dle potřeby bude pročištěn silniční příkop. Niveleta potrubí a délka případného pročištění bude projednána se Správou a údržbou silnic Pardubického kraje, cestmistrovstvím Lanškroun.
  - f) Sjezd musí být odvodněn, aby voda nevytékala na silnici.
  - g) Odstranění sněhové hrázky v zimě si zajistí vlastník komunikačního připojení bez nároku na úhradu od Pardubického kraje, Správy a údržby silnic Pardubického kraje.
  - h) Po realizaci komunikačního připojení bude investorem stavby vlastník silnice (Správa a údržba silnic Pardubického kraje, MS Ústí nad Orlicí) vyzván k jeho kontrole.
38. Stavebník zajistí, aby byly před započítáním užívání stavby provedeny a vyhodnoceny zkoušky a měření předepsané zvláštními právními předpisy (zejména geometrický plán se zaměřením stavby, revize elektrických zařízení; doklad o vedení průběžné evidence odpadů ze stavby /souhrn odpadů a originální vážní listky a doklady o předání odpadů oprávněným osobám/; doklad o dodržení ustanovení § 22 odst. 2 a § 23 odst. 2 a 3 památkového zákona, protokoly o kontrole inženýrských sítí, které byly v souvislosti s budováním stavby dotčeny, zaměření sítí,...).
39. Toto společné povolení platí 5 let ode dne nabytí právní moci.
40. Stavba bude provedena dodavatelsky. Zhotovitel bude vybrán na základě výběrového řízení.
41. Pro stavbu se jako stavební pozemek vymezují pozemky: stavební parcela číslo 266/1 a pozemkové parcely číslo 9/1, 9/3, 23/1, 416/2, 439/4, 5013 a 5347 v katastrálním území Nepomuky

### **Účastníci řízení podle § 94k zákona č. 183/2006 Sb.**

**Obec Horní Čermná, IČ 00278882, Horní Čermná 1, 56156 Horní Čermná**, zastoupená na základě plné moci ze dne 14. 11. 2023 Exponex s.r.o., IČO 29222338, Janouškova 2015/1a, Černá Pole, 61300 Brno  
Pardubický kraj, Komenského náměstí 125, Pardubice-Staré Město, 53002 Pardubice  
Správa a údržba silnic Pardubického kraje, Doubravice 98, 53353 Pardubice

XXXXXXXXXXXXX  
XXXXXXXXXXXXX  
XXXXXXXXXXXXX  
XXXXXXXXXXXXX  
XXXXXXXXXXXXX

Státní pozemkový úřad, Husinecká 1024/11a, Žižkov, 13000 Praha 3

CETIN a.s., Českomoravská 2510/19, Libeň 19000 Praha 9

ČEZ Distribuce, a. s., Teplická 874/8 Děčín IV-Podmokly 40502 Děčín

Vodovody a kanalizace Jablonné nad Orlicí, a.s., Slezská 350, 56164 Jablonné nad Orlicí

GasNet, s.r.o., Klíšská 940/96, Klíše, 40001 Ústí nad Labem, zastoupená GasNet Služby, s.r.o., Plynárenská 499/1, Zábřovice, 60200 Brno

### Účastníci řízení podle § 27 odst. 1 správního řádu

**Obec Horní Čermná, IČ 00278882, Horní Čermná 1, 56156 Horní Čermná**, zastoupená na základě plné moci ze dne 14. 11. 2023 Exponex s.r.o., IČO 29222338, Janouškova 2015/1a, Černá Pole, 61300 Brno  
Pardubický kraj, Komenského náměstí 125, Pardubice-Staré Město, 53002 Pardubice  
Správa a údržba silnic Pardubického kraje, Doubravice 98, 53353 Pardubice

## **O d ů v o d n ě n í**

Dne 6. 12. 2023 podala Obec Horní Čermná, IČ 00278882, Horní Čermná 1, 56156 Horní Čermná, zastoupená na základě plné moci ze dne 14. 11. 2023 Exponex s.r.o., IČO 29222338, Janouškova 2015/1a, Černá Pole, 61300 Brno, žádost o vydání společného povolení pro stavbu „Revitalizace veřejných prostranství Horní Čermná, Nepomuky – Lokalita KD Nepomuky. úprava zpevněných a nezpevněných ploch, zázemí pro venkovní posezení, konstrukce pro letní kino, stanoviště pro kontejnery na tříděný odpad a sadové úpravy“ na stavební parcele číslo 266/1 (zastavěná plocha a nádvoří), a pozemcích parcelní číslo 9/1 (trvalý travní porost), 9/3 (ostatní plocha), 23/1 (zahradka), 416/2 (ostatní plocha), 439/4 (ostatní plocha), 5013 (ostatní plocha) a 5347 (ostatní plocha) v katastrálním území Nepomuky. Po posouzení žádosti Úřad městyse Dolní Čermná, stavební úřad konstatoval, že neposkytuje dostatečný podklad pro posouzení záměru a je třeba ji doplnit. Z uvedeného důvodu stavební úřad dle § 64 odst. 1 písm. a), b) a e) správního řádu a dle § 94l odst. 6 zákona č. 183/2006 Sb., s odkazem na ust. § 330 stavebního zákona řízení usnesením UmDC-0084/2024 dne 17. 1. 2024 přerušil a současně vyzval žadatele k doplnění pokladů dle § 94l odst. 6 zákona č. 183/2006 Sb., s odkazem na ust. § 330 stavebního zákona. Dále Úřad městyse Dolní Čermná, stavební úřad na základě žádosti obce Horní Čermná, IČ 00278882, Horní Čermná 1, 56156 Horní Čermná, zastoupené na základě plné moci ze dne 14. 11. 2023 Exponex s.r.o., IČO 29222338, Janouškova 2015/1a, Černá Pole, 61300 Brno, ze dne 23. 5. 2024, prodloužil usnesením č.j. UmDC-0809/2024/RS dne 10. 6. 2024 lhůtu k provedení úkonu - odstranění nedostatků žádosti o vydání společného povolení stavby a to do 17. 8. 2024. Po doplnění podkladů Úřad městyse Dolní Čermná, stavební úřad pokračoval v řízení a oznámil pod č.j. UmDC-1493/2024/RS dne 18. 11. 2024 zahájení společného územního a stavebního řízení známým účastníkům řízení a dotčeným orgánům a současně stanovil lhůtu pro uplatnění námitek, připomínek, popřípadě důkazů a závazných stanovisek. Stavební úřad dal účastníkům řízení, v souladu s ust. § 36 odst. 3 správního řádu, možnost se před vydáním rozhodnutí vyjádřit k podkladům pro rozhodnutí, do kterých bylo možné nahlédnout na stavebním úřadě (pondělí: 8:00 - 11:45, 12:15 - 16:30; středa: 7:30 - 11:45, 12:15 - 16:30; úterý a čtvrtek 7:30 - 11:45, 12:15 - 14:30). Této možnosti žádný z účastníků řízení nevyužil.

Stavební úřad ověřil, že stavebník Obec Horní Čermná, IČ 00278882, Horní Čermná 1, 56156 Horní Čermná má k pozemkovým parcelám číslo 19/1, 9/3, 23/1, 416/2, 439/4, 5013 a st. 266/1 v katastrálním území Nepomuky vlastnické právo. Skutečnost, že Obec Horní Čermná, IČ 00278882, Horní Čermná 1, 56156 Horní Čermná má vlastnické právo k pozemkovým parcelám číslo 19/1, 9/3, 23/1, 416/2, 439/4, 5013 a st. 266/1 v katastrálním území Nepomuky stavební úřad ověřil, a to na základě výpisu z katastru nemovitostí vyhotoveného bezúplatně dálkovým přístupem ze dne 30. 9. 2024, pro městyse Dolní Čermná a LV č. 10001 v katastrálním území Horní Čermná.

Stavební úřad ověřil, že stavebník Obec Horní Čermná, IČ 00278882, Horní Čermná 1, 56156 Horní Čermná má k pozemkové parcele číslo 5347 v katastrálním území Nepomuky právo založené souhlasem vlastníka pozemku. Skutečnost, že Pardubický kraj, Komenského náměstí 125, Pardubice-Staré Město, 53002 Pardubice /právo hospodaření se svěřeným majetkem kraje má Správa a údržba silnic Pardubického kraje, Doubravice 98, 53353 Pardubice/ má vlastnické právo k pozemkové parcele číslo 5347 v katastrálním území Nepomuky stavební

úřad ověřil, a to na základě výpisu z katastru nemovitostí vyhotoveného bezúplatně dálkovým přístupem ze dne 30. 9. 2024, pro městys Dolní Čermná a LV č. 246 v katastrálním území Horní Čermná.

Žádost byla doložena (i v průběhu řízení) těmito vyjádřeními, souhlasy a stanovisky:

- Dokumentace stavby z 11/2023, kterou zpracovala autorizovaná osoba ve smyslu § 158 stavebního zákona, Ing. Jan Kostelka, ČKAIT 1000989
- Plná moc ze dne 14. 11. 2023 Exponex s.r.o., IČO 29222338, Janouškova 2015/1a, Černá Pole, 61300 Brno
- Vyjádření o existenci sítě elektronických komunikací společnosti CETIN a.s., Českomoravská 2510/19 Libeň, 19000 Praha 9 č.j. 242356/23 ze dne 25. 8. 2023
- Sdělení o existenci vedení ve správě České Radiokomunikace a.s., U nákladového nádraží 3144/4, Strašnice, 13000 Praha 3 č.j. UPTS/OS/344874/2023 ze dne 10. 10. 2023
- Sdělení o existenci energetického zařízení sítě pro elektronickou komunikaci nebo zařízení technické infrastruktury společnosti ČEZ Distribuce, a.s., Teplická 874/8, 40502 Děčín, pod značkou 0101996000 ze dne 25. 8. 2023
- Sdělení o existenci komunikačního vedení společnosti ČEZ ICT Sevice a.s. z 25. 8. 2023 pod značkou 070074954
- Sdělení o existenci komunikačního vedení společnosti Telco Infrastruktura s.r.o. z 25. 8. 2023 pod značkou 1100019512
- Sdělení o existenci komunikačního vedení společnosti Telco Pro Sevice a.s. z 25. 8. 2023 pod značkou 0201615131
- Vyjádření o existenci sítě společnosti Vodovody a kanalizace Jablonné nad Orlicí, a.s. Jablonné nad Orlicí č.j. LA/VB/23/1944 ze dne 25. 8. 2023
- Vyjádření o existenci sítě společnosti Vodovody a kanalizace Jablonné nad Orlicí, a.s. Jablonné nad Orlicí č.j. LA/RM/23/1948 ze dne 28. 8. 2023
- Vyjádření k existenci inženýrských sítí a zařízení ve správě Nordic Telecom Regional s.r.o., Jihlavská 1558/21, 14000 Praha 4 č. 2023-01019130559 z 22. 10. 2023
- Vyjádření o existenci sítí GasNet, s.r.o., vydané společností GasNet Služby s.r.o., Plynárenská 499/1, 60200 Brno., pod značkou 5002881812 dne 25. 8. 2023
- Vyjádření obce Horní Čermná ke stavebnímu záměru č.j. OÚHČ/1059/2024 ze dne 30. 7. 2024
- Hydrogeologický posudek z 11/2023
- Závazné stanovisko orgánu územního plánování, které vydal MěÚ Lanškroun, nám. J. M. Marků 12, 56301 Lanškroun č.j. MULA 1263/2024/SU/MK dne 15. 1. 2024
- Sdělení, které vydal MěÚ Lanškroun, nám. J. M. Marků 12, 56301 Lanškroun č.j. MULA 138/2024 dne 2. 1. 2024 – památková péče
- Souhrnné stanovisko odboru životního prostředí, MěÚ Lanškroun, nám. J. M. Marků 12, 56301 Lanškroun č.j. MULA 37291/2023 ze dne 10. 1. 2024
- Závazné stanovisko, které vydal MěÚ Lanškroun, nám. J. M. Marků 12, 56301 Lanškroun č.j. MULA 6437/2024 dne 1. 3. 2024 - souhlas k trvalému odnětí půdy ze zemědělského půdního fondu
- Souhlas Krajského ředitelství policie Pardubického kraje, Na Spravedlnosti 2516, Zelené Předměstí, 53002 Pardubice 2 č.j. KRPE-110096-4/ČJ-2023-171106 ze dne 3. 1. 2024
- Vyjádření k projektové dokumentaci ke stavbě ve smyslu energetického zákona a příslušných technických norem společnosti ČEZ Distribuce, a.s., pod značkou 0011413328880 ze dne 19. 2. 2024
- Vyjádření o existenci sítě elektronických komunikací společnosti CETIN a.s., Českomoravská 2510/19 Libeň, 19000 Praha 9 č.j. 357289/23 ze dne 2. 1. 2024
- Vyjádření o existenci sítí GasNet, s.r.o., vydané společností GasNet Služby s.r.o., Plynárenská 499/1, 60200 Brno, pod značkou 5002947547 dne 16. 1. 2024
- Sdělení o existenci vedení ve správě České Radiokomunikace a.s., U nákladového nádraží 3144/4, Strašnice, 13000 Praha 3 č.j. UPTS/OS/357065/2024 ze dne 8. 4. 2024
- Vyjádření k existenci inženýrských sítí a zařízení ve správě Nordic Telecom Regional s.r.o., Jihlavská 1558/21, 14000 Praha 4 č. 2024-0104092723 z 4. 1. 2024
- Vyjádření k projektové dokumentaci stavby společnosti Vodovody a kanalizace Jablonné nad Orlicí, a.s. č.j. LA/RM/24/0066 ze dne 15. 1. 2024
- Vyjádření Národního institutu pro integraci osob s omezenou schopností pohybu a orientace ČR, o. s. č.j. 07/2024/Kap ze dne 14. 2. 2024
- Osvědčení o autorizaci Ing. Jan Kostelka, ČKAIT 1000989

- Smlouva o připojení odběrného elektrického zařízení k distribuční soustavě do napěťové hladiny 0,4 kV (NN) číslo 24\_SOP\_01\_4122372941, uzavřená se společností ČEZ Distribuce, a.s., Teplická 874/8, 40502 Děčín 8. 8. 2024
- Souhlasy vlastníků pozemků a staveb k umístění stavebního záměru podle § 184a stavebního zákona, vyznačené na situačním výkrese
- Závazné stanovisko MěÚ Lanškroun, odboru dopravy a silničního hospodářství nám. J. M. Marků 12, 56301 Lanškroun č.j. MULA 572/2024 ze dne 5. 1. 2024
- Sdělení, které vydal MěÚ Lanškroun, nám. J. M. Marků 12, 56301 Lanškroun, odbor investic a majetku, č.j. MULA 31658/2024 dne 20. 11. 2024 – památková péče
- Závazné stanovisko Krajské hygienické stanice Pardubického kraje, územní pracoviště Ústí nad Orlicí, Smetanova 1390, 56201 Ústí nad Orlicí 1 č.j. KHSPA 01289/2024/HOK-UO z 1. 2. 2024
- Vyjádření Správy a údržby silnic Pardubického kraje, Doubravice 98, 53353 Pardubice č.j. SUSPK/12765/2023 z 9. 1. 2024
- Vyjádření Správy a údržby silnic Pardubického kraje, Doubravice 98, 53353 Pardubice č.j. SUSPK/5641/2023 z 2. 7. 2024
- Vyjádření k vydanému souhrnnému stanovisku MěÚ Lanškroun, nám. J. M. Marků 12, 56301 Lanškroun č.j. MULA 4165/2024 dne 12. 2. 2024
- Dodatek ke kácení dřevin z 27. 5. 2024
- Souhlas Krajského ředitelství policie Pardubického kraje, Na Spravedlnosti 2516, Zelené Předměstí, 53002 Pardubice 2 č.j. KRPE-110096-4/ČJ-2023-171106 ze dne 7. 6. 2024
- Vyjádření k vydanému souhrnnému stanovisku MěÚ Lanškroun, nám. J. M. Marků 12, 56301 Lanškroun č.j. MULA 1267/2024 dne 12. 1. 2024
- Vyjádření k žádosti o souhlas s činností a/nebo umístěním stavby v ochranném pásmu zařízení distribuční soustavy společnosti ČEZ Distribuce, a.s., Teplická 874/8, 40502 Děčín, pod značkou 001143329432 ze dne 19. 2. 2024

V řízení bylo zkoumáno, zda mohou být přímo dotčena vlastnická nebo jiná práva vlastníků pozemků a staveb na nich, včetně pozemků sousedních a staveb na nich. Při vymezování okruhu účastníků řízení dospěl stavební úřad k závěru, že v daném případě toto právní postavení podle: § 94k zákona č. 183/2006 Sb. přísluší stavebníku; obci, na jejímž území má být požadovaný stavební záměr uskutečněn; vlastníku stavby, na které má být požadovaný stavební záměr uskutečněn, není-li sám stavebníkem, nebo tomu kdo má ke stavbě jiné věcné právo, není-li sám stavebníkem; vlastníku pozemku, na kterém má být požadovaný stavební záměr uskutečněn, není-li sám stavebníkem, nebo tomu, kdo má jiné věcné právo k tomuto pozemku; osobě, jejíž vlastnické právo nebo jiné věcné právo k sousedním stavbám anebo sousedním pozemkům nebo stavbám na nich může být společným povolením přímo dotčeno. Stavební úřad na základě posouzení podmínek, které jsou předpokladem pro uznání statutu účastníka řízení, zahrnul do okruhu účastníků řízení tyto subjekty:

Obec Horní Čermná, IČ 00278882, Horní Čermná 1, 56156 Horní Čermná  
Pardubický kraj, Komenského náměstí 125, Pardubice-Staré Město, 53002 Pardubice  
Správa a údržba silnic Pardubického kraje, Doubravice 98, 53353 Pardubice

XXXXXXXXXXXXXXXXXX  
XXXXXXXXXXXXXXXXXX  
XXXXXXXXXXXXXXXXXX  
XXXXXXXXXXXXXXXXXX  
XXXXXXXXXXXXXXXXXX

Státní pozemkový úřad, Husinecká 1024/11a, Žižkov, 13000 Praha 3

CETIN a.s., Českomoravská 2510/19, Libeň 19000 Praha 9

ČEZ Distribuce, a. s., Teplická 874/8 Děčín IV-Podmokly 40502 Děčín

Vodovody a kanalizace Jablonné nad Orlicí, a.s., Slezská 350, 56164 Jablonné nad Orlicí

GasNet, s.r.o., Klíšská 940/96, Klíše, 40001 Ústí nad Labem, zastoupená GasNet Služby, s.r.o., Plynárenská 499/1, Zábřdovice, 60200 Brno

Dle § 27 odst. 1 správního řádu je účastníkem řízení v řízení o žádosti žadatel a další dotčené osoby, na které se pro společenství práv nebo povinností s žadatelem musí vztahovat rozhodnutí správního orgánu. Dle § 94m odst. 2 stavebního zákona jsou účastníky podle § 27 odst. 1 správního řádu vždy účastníci podle § 94k písm. a), c) a d) zákona č. 183/2006 Sb., tedy stavebník; vlastník stavby, na které má být požadovaný stavební záměr uskutečněn, není-li sám stavebníkem, nebo ten, kdo má ke stavbě jiné věcné právo, není-li sám stavebníkem; vlastník pozemku, na kterém má být požadovaný stavební záměr uskutečněn, není-li sám stavebníkem, nebo ten,

kdo má jiné věcné právo k tomuto pozemku, Stavební úřad na základě posouzení podmínek, které jsou předpokladem pro uznání statutu účastníka řízení podle § 27 odst. 1 správního řádu a § 94m odst. 2 zákona č. 183/2006 Sb., zahrnul do okruhu účastníků řízení tyto subjekty:

Obec Horní Čermná, IČ 00278882, Horní Čermná 1, 56156 Horní Čermná  
Pardubický kraj, Komenského náměstí 125, Pardubice-Staré Město, 53002 Pardubice  
Správa a údržba silnic Pardubického kraje, Doubravice 98, 53353 Pardubice

Ve společném řízení stavební úřad posuzoval, zda je stavební záměr v souladu s požadavky stavebního zákona a jeho prováděcích právních předpisů, s požadavky na veřejnou dopravní nebo technickou infrastrukturu k možnosti a způsobu napojení nebo k podmínkám dotčených ochranných a bezpečnostních pásem, a v souladu s požadavky zvláštních právních předpisů a se závaznými stanovisky, popřípadě s rozhodnutími dotčených orgánů podle zvláštních právních předpisů nebo tohoto zákona, popřípadě s výsledkem řešení rozporů.

Revitalizace veřejných prostranství Horní Čermná, Nepomuky – Lokalita KD Nepomuky. úprava zpevněných a nezpevněných ploch, zázemí pro venkovní posezení, konstrukce pro letní kino, stanoviště pro kontejnery na tříděný odpad a sadové úpravy na stavební parcele číslo 266/1, a pozemcích parcelní číslo 9/1, 9/3, 23/1, 416/2, 439/4, 5013 a 5347 v katastrálním území Nepomuky je navržena v souladu s dotčenými ustanoveními vyhl. č. 501/2006 Sb., o obecných požadavcích na využívání území, v platném znění. Stavební pozemek byl vymezen v souladu s požadavky ustanovení § 20 vyhlášky. Umístění stavby vyhovuje obecným požadavkům na umístování staveb dle § 23 vyhlášky i požadavkům na minimální odstupy podle § 25 vyhlášky.

Městský úřad Lanškroun, stavební úřad, nám. J. M. Marků 12, 56301 Lanškroun, vydal pro záměr závazné stanovisko č.j. MULA 1263/2024/SU/MK dne 15. 1. 2024 - soulad s politikou územního rozvoje a územně plánovací dokumentací (dle § 96b zákona č. 183/2006 Sb.); Městský úřad Lanškroun, odboru životního prostředí, nám. J. M. Marků 12, 56301 Lanškroun, vydal pro záměr závazné stanovisko č.j. MULA 6437/2024 dne 1. 3. 2024 - souhlas k trvalému odnětí půdy ze zemědělského půdního fondu. Městský úřad Lanškroun, dopravy a silničního hospodářství, nám. J. M. Marků 12, 56301 Lanškroun, vydal pro záměr závazné stanovisko č.j. MULA 572/2024 ze dne 5. 1. 2024. Dále pro záměr vydala závazné stanovisko Krajská hygienická stanice Pardubického kraje, územní pracoviště Ústí nad Orlicí, Smetanova 1390, 56201 Ústí nad Orlicí 1 č.j. KHSPA 01289/2024/HOK-UO z 1. 2. 2024. Výše uvedená závazná stanoviska Městského úřadu Lanškroun a Krajské hygienické stanice Pardubického kraje jsou kladná. Podmínky uvedené v závazných stanoviscích byly zahrnuty do podmínek tohoto rozhodnutí. Stavební úřad dále ověřoval, zda dokumentace je úplná, přehledná, a zda jsou v odpovídající míře řešeny obecné požadavky na výstavbu, a zda je zajištěn příjezd ke stavbě, včasné vybudování technického, popřípadě jiného vybavení potřebného k řádnému užívání stavby vyžadovaného zvláštním právním předpisem.

Při posuzování a rozhodování stavební úřad vycházel ze spolehlivě zjištěných důkazů, které posuzoval jednotlivě i ve vzájemných souvislostech, řídil se platnými právními předpisy, zejména zákonem č. 183/2006 Sb., vyhláškou č. 268/2009 Sb., o technických požadavcích na stavby, v platném znění; vyhláškou č. 499/2006 Sb., o dokumentaci staveb, ve znění pozdějších předpisů; vyhláškou číslo 503/2006 Sb., o podrobnější úpravě územního rozhodování, územního opatření a stavebního řádu, ve znění pozdějších předpisů; vyhláškou č. 501/2006 Sb., o obecných požadavcích na využívání území, v platném znění, správním řádem, jakož i Listinou základních práv a svobod, která je součástí Ústavy České republiky. Návrh je v souladu s požadavky na veřejnou dopravní a technickou infrastrukturu, s požadavky zvláštních právních předpisů a se stanovisky dotčených orgánů podle zvláštních právních předpisů.

Stavební úřad zajistil vzájemný soulad předložených stanovisek dotčených orgánů vyžadovaných zvláštními předpisy, zabezpečil plnění požadavků vlastníků sítí technického vybavení k napojení na ně a tato stanoviska a požadavky zahrnul do podmínek rozhodnutí.

Námítky účastníků nebyly v řízení uplatněny.

Stavební úřad stanovil na základě žádosti stavebníka, v souladu s ustanovením § 94p odst. 5 zákona č. 183/2006 Sb., že toto společné povolení platí 5 let ode dne nabytí právní moci.

Protože stavební úřad v průběhu společného řízení neshledal důvody bránící umístění a povolení navrhované stavby, rozhodl, jak je uvedeno ve výroku rozhodnutí, za použití ustanovení právních předpisů ve výroku uvedených.

## Poučení

Proti tomuto rozhodnutí se mohou účastníci řízení odvolat do 15 dnů ode dne jeho oznámení (doručení). Jestliže si adresát uložené písemnosti písemnost ve lhůtě 10 dnů ode dne, kdy byla k vyzvednutí připravena, nevyzvedne, písemnost se považuje za doručenou posledním dnem této lhůty.

Odvolání se podává u Úřadu městyse Dolní Čermná, stavebního úřadu, s potřebným počtem stejnopisů tak, aby jeden stejnopis zůstal správnímu orgánu a aby každý účastník dostal jeden stejnopis. Nepodá-li účastník potřebný počet stejnopisů, vyhotoví je správní orgán na náklady účastníka. Odvolání bude předáno Krajskému úřadu Pardubického kraje k rozhodnutí.

Odvoláním lze napadnout výrokovou část rozhodnutí, jednotlivý výrok nebo jeho vedlejší ustanovení. Odvolání jen proti odůvodnění rozhodnutí je nepřipustné. Odvolání musí mít náležitosti podání uvedené v § 37 odst. 2 správního řádu a musí obsahovat údaje o tom, proti kterému rozhodnutí směřuje, v jakém rozsahu ho napadá a v čem je spatřován rozpor s právními předpisy nebo nesprávnost rozhodnutí nebo řízení, jež mu předcházelo. Není-li v odvolání uvedeno, v jakém rozsahu odvolatel rozhodnutí napadá, platí, že se domáhá zrušení celého rozhodnutí.

Odvolání proti rozhodnutí má, podle § 85 odst. 1 správního řádu odkladný účinek.

Společné povolení platí 5 let ode dne nabytí právní moci. Společné povolení pozbývá platnosti, jestliže stavba nebyla zahájena v době jeho platnosti. Společné povolení pozbývá platnosti též dnem, kdy stavební úřad obdrží oznámení stavebníka o tom, že od provedení svého stavebního záměru upouští; to neplatí, jestliže stavba již byla zahájena. Dobu platnosti společného povolení může stavební úřad prodloužit na odůvodněnou žádost stavebníka podanou před jejím uplynutím. Podáním žádosti se staví běh lhůty platnosti společného povolení.

Stavba nesmí být zahájena, dokud společné povolení nenabude právní moci.

Otisk úředního razítka

Mgr. Renata Svobodová  
referent stavebního úřadu

#### **Doručí se:**

**Účastníci územního řízení podle § 94 k zákona č. 183/2006 Sb.-** doporučeně do vlastních rukou nebo zmocněnci na doručení

**Obec Horní Čermná, IČ 00278882, Horní Čermná 1, 56156 Horní Čermná,** zastoupená na základě plné moci ze dne 14. 11. 2023 Exponex s.r.o., IČO 29222338, Janouškova 2015/1a, Černá Pole, 61300 Brno

Pardubický kraj, Komenského náměstí 125, Pardubice-Staré Město, 53002 Pardubice IDDS: z28bwu9

Správa a údržba silnic Pardubického kraje, Doubravice 98, 53353 Pardubice IDDS: qa7425t

XXXXXXXXXX

XXXXXXXXXX

XXXXXXXXXX

XXXXXXXXXX

XXXXXXXXXX

Státní pozemkový úřad, Husinecká 1024/11a, Žižkov, 13000 Praha 3 IDDS: z49per3

CETIN a.s., Českomoravská 2510/19, Libeň19000 Praha 9 IDDS: qa7425t

ČEZ Distribuce, a. s., Teplická 874/8Děčín IV-Podmokly40502 Děčín IDDS: v95uqfy

Vodovody a kanalizace Jablonné nad Orlicí, a.s., Slezská 350, 56164 Jablonné nad Orlicí IDDS: wr5uy77

GasNet, s.r.o., Klíšská 940/96, Klíše, 40001 Ústí nad Labem, zastoupená GasNet Služby, s.r.o., Plynárenská 499/1, Zábřdovice, 60200 Brno IDDS: jnnyjs6

#### **Dotčené orgány (doručení jednotlivě):**

Městský úřad Lanškroun, odbor stavební úřad, nám. J. M. Marků 12, 56301 Lanškroun IDDS: 27tbq25

Č.j.: UmDC-0183/2025/RS

Městský úřad Lanškroun Lanškroun, odbor investic a majetku, nám. J. M. Marků 12, 56301 Lanškroun

IDDS: 27tbq25

Městský úřad Lanškroun, odbor životního prostředí, nám. J. M. Marků 12, 56301 Lanškroun

IDDS: 27tbq25

MěÚ Lanškroun, odbor dopravy a silničního hospodářství, nám. J. M. Marků 12, 56301 Lanškroun

IDDS: 27tbq25

Krajské ředitelství policie Pardubického kraje, Na Spravedlnosti 2516, Zelené Předměstí, 53002 Pardubice

IDDS: ndihp32

Krajská hygienická stanice Pardubického kraje, územní pracoviště Ústí nad Orlicí, Smetanova 1390, 56201 Ústí nad Orlicí 1

IDDS: 23wai86

Obecní úřad Horní Čermná, č.p. 1, 56156 Horní Čermná

IDDS: y6ebmyv

**Správní poplatek vyměřen podle zákona č. 634/2004 Sb., o správních poplatcích, v platném znění:**

položka 18 odst. 1 písm. f) poz. 1 sazebníku ve výši 10000,00 Kč a uhrazen dne 13. 3. 2024

Příloha: situační výkres v měřítku 1:750 (pro potřeby řízení zmenšeno)

