



# DOLNOČERMENSKÝ ZPRAVODAJ

číslo 1 | rok 2021 | zdarma



Foto | L. Ešpandrová

## V TOMTO ČÍSLE NALEZNETE

- SLOVO STAROSTY 3
- VÝZVA 4
- MATEŘSKÁ ŠKOLA DNES 10
- PTAČÍ HODINKA 17






„Půjčujte svou dobrou náladu. Má totiž skvělou vlastnost. I s úrokem se vám vrátí zpět.“

(neznámý autor)



[www.dolni-cermna.cz](http://www.dolni-cermna.cz)



Modré nádoby	Žluté nádoby	KOVY	BIO	Bílé a zelené nádoby	Černé nádoby nebo pozink	Červené nádoby v uzavřené číré plastové láhvi
PAPÍR	PLAST	KOVY	BIO	SKLO	SMĚSNÝ ODPAD	JEDLÝ OLEJ
 <p><b>Patří sem:</b></p> <ul style="list-style-type: none"> <li>+ noviny, časopisy, letáky</li> <li>+ knihy</li> <li>+ brožury</li> <li>+ katalogy</li> <li>+ kancelářský a balicí papír</li> <li>+ čisté papírové obaly</li> <li>+ karton a lepenka</li> </ul>	 <p><b>Patří sem:</b></p> <ul style="list-style-type: none"> <li>+ sešlápnuté Pet lahve</li> <li>+ nápojový karton</li> <li>+ sáčky, tašky, fólie</li> <li>+ plast. obaly od potravin (kelímky, vaničky apod.)</li> <li>+ plast. obaly od drogerie (mýdlo, čisticí prostředky, kosmetika)</li> <li>+ CD/DVD obaly</li> <li>+ strečové fólie</li> </ul>	<p><b>Sběrné místo za úřadem městyse</b></p> <p><b>Patří sem:</b></p> <ul style="list-style-type: none"> <li>+ plechovky od nápojů</li> <li>+ konzervy od potravin</li> <li>+ hliníková víčka od jogurtů</li> <li>+ kovové uzávěry a víčka</li> <li>+ kovové obaly od drogerie a kosmetiky</li> <li>+ alobal</li> </ul>	<p><b>Domácí kompostéry a sběrné místo u kravinu nad sídlištěm</b></p> <p><b>Patří sem:</b></p> <ul style="list-style-type: none"> <li>+ zbytky jídel rostlinného původu</li> <li>+ zbytky ovoce a zeleniny</li> <li>+ květiny</li> <li>+ kávové sedliny a filtry</li> <li>+ čajové sáčky</li> <li>+ hrnkové květiny včetně hlíny</li> <li>+ skořápky od vajec a od ořechů</li> </ul>	 <p><b>Patří sem:</b></p> <ul style="list-style-type: none"> <li>+ láhve od nápojů</li> <li>+ zavařovací sklenice</li> <li>+ flakony</li> <li>+ tabulové sklo</li> </ul>	 <p><b>Patří sem:</b></p> <ul style="list-style-type: none"> <li>+ maso, kosti</li> <li>+ sáčky z vysavače</li> <li>+ smetky</li> <li>+ popel</li> <li>+ hygienické pomůcky</li> <li>+ běžné žárovky</li> <li>+ čisticí utěrky a houby</li> <li>+ keramika a porcelán</li> <li>+ trus zvířat</li> <li>+ silně špinavé a mastné obaly</li> </ul>	 <p><b>Patří sem:</b></p> <ul style="list-style-type: none"> <li>+ všechny rostlinné</li> <li>+ fritovací oleje z kuchyně</li> </ul>
<p><b>Nepatří sem:</b></p> <ul style="list-style-type: none"> <li>- znečištěný papír</li> <li>- voskovaný papír</li> <li>- nápojový karton</li> <li>- papírové kapesníky a ubrousky</li> <li>- pauzovací papír</li> <li>- úhlový papír (kopírák)</li> <li>- pořadače s kovovými komponenty</li> </ul>	<p><b>Nepatří sem:</b></p> <ul style="list-style-type: none"> <li>- linoleum</li> <li>- PVC</li> <li>- pryžové výrobky</li> <li>- molitan</li> <li>- videokazety</li> <li>- obaly od olejů nebo silně znečištěné od jídla</li> <li>- obaly od nebezpečných látek</li> </ul>	<p><b>Nepatří sem:</b></p> <ul style="list-style-type: none"> <li>- obaly od nebezpečných látek</li> <li>- plynové lahve</li> <li>- kabely a dráty</li> <li>- elektrozařízení</li> </ul>	<p><b>Nepatří sem:</b></p> <ul style="list-style-type: none"> <li>- maso, kosti, oleje a tuky</li> <li>- tekuté a silně mastné tekutiny</li> <li>- cigaretové ohařky</li> <li>- smetky</li> <li>- letáky a noviny</li> </ul>	<p><b>Nepatří sem:</b></p> <ul style="list-style-type: none"> <li>- porcelán</li> <li>- keramika</li> <li>- drátěné sklo</li> <li>- zrcadla</li> <li>- varné sklo</li> <li>- zářivky, výbojky</li> <li>- běžné žárovky</li> <li>- televizní obrazovky a monitory</li> </ul>	<p><b>Nepatří sem:</b></p> <ul style="list-style-type: none"> <li>- úsporné žárovky a zářivky</li> <li>- stavební odpad</li> <li>- vyřazená elektronika</li> </ul>	<p><b>Nepatří sem:</b></p> <ul style="list-style-type: none"> <li>- motorové a další oleje určeny na sběrný dvůr</li> </ul>



## Slovo starosty

Vážení spoluobčané, všichni z nás vyhlíželi nový rok 2021 s nadějí, že bude lepší než ten předchozí a že se co nejdříve vrátíme



k „normálnímu“ životu. Opak je ovšem pravdou. Musím říct, že omezení běžného života každý z nás snáší jinak. Někdo se bouří, někdo v tichosti očekává, co se bude dít dál. Vnímáme, že se ve společnosti neustále zvyšuje napětí. Spousta lidí vzhlíží k očkování, které by nám mělo umožnit zase „žít“ bez strachu, podle našich představ. Doufáme, že tomu tak skutečně bude.

Kdesi jsem slyšel vyjádření, že svět už nikdy nebude jako před koronou. Každý si pod tímto vyjádřením může představit něco jiného. Pro mne to znamená, že mi uplynulé období zviditelnilo věci, které jsem dříve bral jako naprostou samozřejmost a ony samozřejmě nejsou. Dnes vím, že si budu více vážit toho, co jsem dříve bral naprosto automaticky. Zůstat v dnešní době v klidu a nenechat se emočně strhnout je opravdu složité. Ze všech medií se na nás hrnou negativní informace spojené s počty mrtvých, o téměř kolabujícím zdravotnictví. Uvedené zprávy v nás vyvolávají strach a obavy o zdraví a životy nás a našich nejbližších, což je v dané situaci naprosto normální. Myslím, že je velice důležité si uvědomit, že jedině my dokážeme s těmito obavami pracovat a „rozpustit“ je, protože právě my jsme si je sami vytvořili. Se zvládnutím těchto nepříjemných stavů nám jistě může pomoci naše rodina a přátelé. Myslím, že v dnešní době je hodně důležité myslet na ty lidi, kterým tuto pomoc nemůže nikdo z blízkých poskytnout, a právě těmto lidem nezištně pomáhat. Až budete číst tyto řádky, budeme mít za sebou téměř jeden rok „života s koronavirem“. Byl to rok, který nám spousta vzal, ale, dovolím si říci, také dal. Je jen otázkou, jestli to chceme vidět, nebo ne. Asi každý z nás po-

chopil, že představa, že koronavirus přišel a obratem odejde, není reálná. To, že jsme v bitvě s virem, jak se nám snaží podsunout někteří lidé, a že až ji vyhrájeme, bude dobře, je pro mě zavádějící. Nejsem imunolog, ani doktor, ale přesto si dovolím říct, že žijeme v prostoru, kde se nachází spousta virů a bakterií. Žijeme a budeme s nimi žít neustále. Některé jsou více škodlivé, některé méně. Otázkou je, proč „přišel“ právě koronavirus, který tak zásadně zasáhl do našich životů. Těch odpovědí může být spousta. Je zřejmé, že v naší civilizaci jsme se stali „otroky“ v honbě za neustálým ziskem a nekonečným ekonomickým růstem. Vyhrávají ti, kteří jsou silnější a agresivnější. Za cenu neustálého zvyšování životní úrovně pustošíme planetu a životní prostředí. Přestože se máme tak, jak se nikdo dříve v historii neměl, neustále nám něco ke spokojenosti chybí. Máme tendence kritizovat vrcholné politiky, kteří jsou tu hlavně proto, aby nám vytvářeli servis pro náš blahobytný život. Dost často slyším jejich tvrdou kritiku v tom stylu, že nejsou schopni se domluvit, stále se jenom hádají a zapomínají na to, že jsou tady pro nás. Nechybí ani vyjádření, že politika je svinstvo. Ano, z určitého pohledu tomu tak může být. Je třeba si však také položit otázky. Nechováme se tak i my? Máme harmonické vztahy se svým partnerem, dětmi, příbuznými, sousedy, spolupracovníky? Řešíme své problémy konstruktivně, bez zbytečných emocí a ku prospěchu svého okolí? Neprosazujeme své názory silou, a když není po našem, nejsou jenom ti druzí ti „špatní“? Na tyto otázky si musí odpovědět každý sám. Mojí ambicí není toto měnit u druhých, neboť každý z nás může změnit maximálně sám sebe a tím může ovlivnit své bezprostřední okolí. Možná právě i proto začal náš život do určité míry „řídít“ koronavirus. Abychom se naučili více spolupracovat, mluvit spolu a nezištně si pomáhat. Prostě a jednoduše, třeba jde o to, abychom se stali lepšími lidmi. Z celého srdce přeji vám všem, abyste toto složité období zvládli co nejlépe, a až pomine, a ono všechno jednou pomine, abychom si z něho do svého života odnesli pokorné ponaučení.

*Petr Helekal, starosta*

## Změny v odpadovém hospodářství

Od 1. 1. 2021 je platná nová legislativa, která značně mění podmínky likvidace odpadu. Zásadní změnou je zvýšení ceny za uložení odpadu na skládku – tzv. skládkování. Původní cenu ve výši 500 Kč za tunu, která platila ještě v loňském roce, bude v letošním roce možno uplatnit pouze do množství 200 kg směsného odpadu na trvale bydlicího obyvatele. Vše, co bude nad tuto hmotnost, bude stát 800 Kč za tunu. V loňském roce jsme vykázali na obyvatele 230 kg směsného komunálního odpadu (popelnice a velkoobjemový odpad – kontejner ve sběrném dvoře). V dalším roce již bude možno uplatnit cenu 500 Kč za tunu pouze do 190 kg odpadu na obyvatele, co bude navíc, již bude stát 900 Kč za tunu. Množství odpadu na obyvatele k uložení na skládku se bude v následujících letech nadále snižovat a cena za jeho uložení zvyšovat až do roku 2029, kdy bude možné za cenu 500 Kč za tunu uložit pouze 120 kg na obyvatele a cena za uložení zbylého odpadu bude 1850 Kč/tuna. Od roku 2030 se bude za uložení platit částka 1850 Kč za tunu.

Je zřejmé, že tímto nastavením, které schválila poslanecká sněmovna těsně před koncem minulého roku, bude vytvořen obrovský tlak na zvýšení třídění odpadu. V případě, že obyvatelé na toto nepřistoupí, nezbyde nic jiného, než postupně zvyšovat poplatek, který platíme za likvidaci odpadu v našem městysu. V letošním roce je základní částka místního poplatku ve výši 550 Kč na obyvatele, při ekologickém vytápení 450 Kč. Uvedený poplatek nebyl zvýšen již osm let, a to díky opatřením, kterými se nám podařilo zefektivnit náklady celého systému. Díky nim se celé odpadové hospodářství pohybuje v mírné roční ztrátě, cca 40 000 Kč. Ještě je nutné doplnit, že poplatek, který platíme za uložení odpadu na skládku, je pouze jeho jednou částí. Celkový náklad na likvidaci jedné tuny směsného odpadu se v loňském roce pohyboval ve výši cca 2 000,- Kč za tunu. Z toho poplatek za uložení na skládku činil zmíněných 500 Kč, tedy pouze 25 % z celkových nákladů za likvidaci jedné



tuny směsného odpadu. Je zřejmé, že v následujících letech poroste nejen poplatek za uložení na skládku, ale lze předpokládat i navýšení ostatních složek likvidace odpadu.

Jak jsem uvedl, v letošním roce jsme poplatek ponechali ve výši předchozích let. Průběžně budeme finanční nákladovost celého systému vyhodnocovat, a v případě, že nedojde ke snížení objemu směsného odpadu, tedy množství odpadu ukládaného na skládku, nezbyde nám než místní poplatek v dalším roce zvýšit. Mnoho obcí v našem okolí již ke zvýšení přistoupilo. Proto vás všechny prosím o zvýšení třídění, aby nemuselo docházet k rapidnímu zvýšení místního poplatku. Na barevné straně tohoto zpravodaje máte uvedenou přehlednou tabulku, ve které se uvádí, kam který odpad patří.

*Petr Helekal, starosta*

Investiční akce

Obnova místní komunikace na náměstí

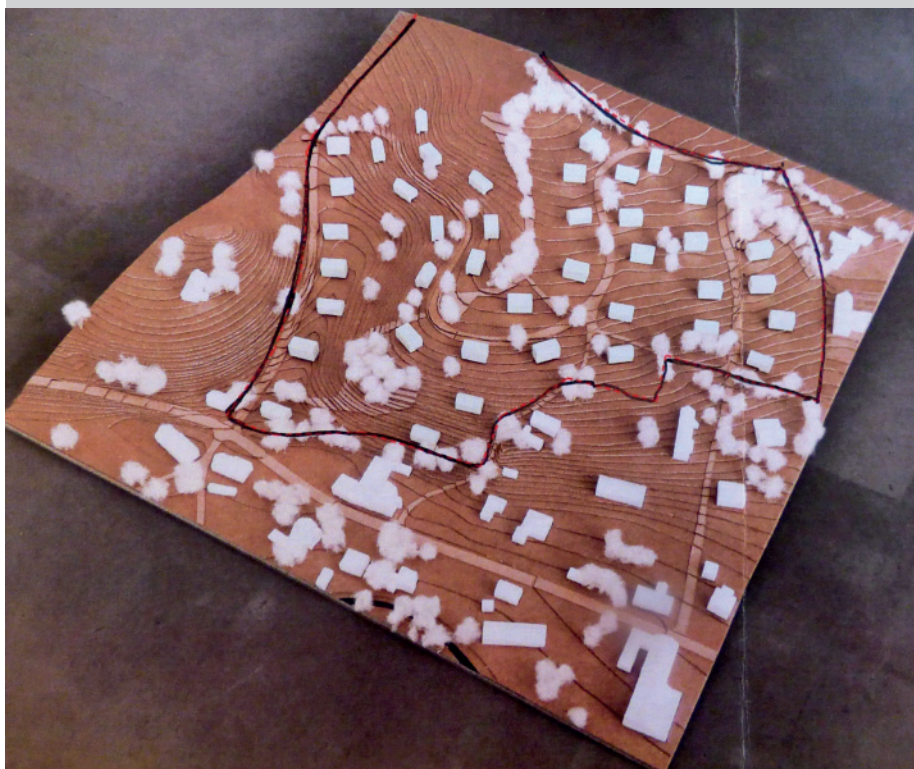
Jedná se o opravu komunikace 17c na náměstí v Dolní Čermné, a to od autobusové zastávky po poštu včetně chodníků. Ve výběrovém řízení zvítězila firma Strabag, která bude opravu realizovat od 1. 4. 2021 do 30. 6. 2021. Stavba bude logisticky velice náročná, neboť se zde nacházejí obchody, pošta, byty, ordinace lékařů a lékárna, úřad městyse atd. Tyto nelze uzavřít, jejich provoz zastavit či omezit, proto bude nezbytná vaše velká trpělivost a ohleduplnost, o kterou vás tímto prosím. Celkové investiční náklady stavby jsou ve výši bezmála 5,5 mil. Kč a na akci jsme získali dotaci od Ministerstva pro místní rozvoj ve výši více jak 2,8 mil. Kč. Zároveň vás prosím, abyste sledovali webové stránky městyse, kde budou vyvěšovány aktuální informace.

## VÝZVA

### Zasíťování parcel pro stavbu rodinných domů „V Ráji“

Vyzýváme všechny Dolnočermáky, kteří mají zájem o zakoupení pozemku v lokalitě „V Ráji“ pro výstavbu rodinného domu, nechtě kontaktují Úřad městyse Dolní Čermná, paní Miladu Marešovou, tel. 465 393 125, e-mail: [asistentka@dolni-cermna.cz](mailto:asistentka@dolni-cermna.cz).

*Úřad městyse Dolní Čermná*







## Chodník Lesní brána

Jedná se o investiční akci, v rámci které bude vybudován nový chodník od křižovatky u č. p. 248 kolem bývalého penzionu Lesní brána až za křižovatkou na starou cestu. Ve výběrovém řízení zvítězila firma Dlažba Vysoké Mýto, s. r. o. Tato stavba vyvolává diskuse, neboť kolem bývalého penzionu Lesní brána dojde k zúžení hlavní silnice do jednoho jízdního pruhu. V daném případě dostala jednoznačně přednost bezpečnost chodců před pohodlím řidičů. Každý, kdo tudy někdy šel, a to hlavně v zimních měsících, by mohl chůzi po silnici připodobnit k tzv. ruské ruletě. Ze své vlastní zkušenosti musím konstatovat, že způsob jízdy některých řidičů daným úsekem je více než bezohledný. Je zřejmé, že uvedená stavba zároveň zpomalí provoz na silnici, na který si stěžuje spousta obyvatel. Celkové investiční náklady stavby jsou více jak 1,8 mil. Kč a na akci jsme získali dotaci od MAS Orlicko ve výši 1,7 mil. Kč.



## Oprava havarijního stavu střechy tělocvičny

Krytina střechy tělocvičny je v neutěšeném stavu a vzhledem k tomu, že v poslední době čím dál častěji řešíme problémy se zatékáním do tělocvičny, je nezbytné provést opravu střechy, abychom zabránili dalším zbytečným škodám. V současné době se zpracovává položkový rozpočet akce, obratem dojde k poptávce s požadavkem na výměnu krytiny, jakmile to dovolí klimatické podmínky.



## Oprava komunikace od Hasičského domu po křižovátku nad farou

Na uvedenou akci máme zpracovaný položkový rozpočet, celkové náklady akce jsou více jak 1,5 mil. Kč. V průběhu března 2021 plánujeme provést výběrové řízení. V rámci akce dojde k výměně obrub a položení nového asfaltového koberce. Před vypsáním výběrového řízení bude akce konzultována se všemi dotčenými obyvateli, jak je zvykem u obdobných akcí.





## Rozšíření zázemí AZAS

V minulých dvou letech jsme intenzivně pracovali na projektu Rozšíření zázemí AZAS. Jednalo se o projekt v ceně 25 mil. Kč bez DPH, který měl být zahájen v letošním roce. Bohužel dopady pandemie nás dovedli k racionálnímu rozhodnutí původní projekt nerealizovat. Po projednání došlo k redukci projektu, v rámci kterého bude vybudováno rozšíření ubytovacích kapacit u turistické ubytovny v AZAS. Přístavbou k ubytovně vzniknou tři pokoje se sociálním zařízením a relaxační místnost. K uvedené akci jsme mimo jiné přistoupili i kvůli tomu, že penzion Lesní brána ukončil svoji činnost, a tudíž nemáme v Dolní Čermné žádné ubytování „lepšího standardu“. Zároveň jsme na uvedenou akci obdrželi dotaci od Pardubického kraje ve výši 1 mil. Kč. V současné době finišují práce na úpravě projektové dokumentace včetně rozpočtu. Jakmile bude dokončena, dojde k povolení stavby a k výběrovému řízení. Stavba by měla být zahájena nejdříve v květnu 2021 a dokončena v květnu 2022 s tím, že v průběhu turistické sezóny budou práce přerušeny.



## Brownfield kravín Dolní Čermná – oprava havarijního stavu střech

Městys Dolní Čermná je před koupí kravína a stodoly nad sídlištěm nad školou. V bývalém kravínu chceme v přízemí vybudovat kompletní základnu pracovní čety se skladovacími prostory a v podkroví zázemí pro spolkovou činnost. V první fázi po koupi bude nezbytné opravit střechu kravínu, která je v havarijním stavu. V současné době se zpracovává položkový rozpočet, jakmile ho dokončíme, obratem chceme provést opravu, abychom zabránili dalším zbytečným škodám na objektu.



## Oprava veřejného osvětlení v sídlišti nad školou

V současné době provádíme poslední kroky k vyřešení podkladů pro vydání územního rozhodnutí na uvedenou stavbu. Bohužel se objevil další pro-







blém, a to v souvislosti s vedením kabelu po soukromém pozemku. Jeho majitel nám odmítl podepsat souhlas s uložení kabelu. V současné době jednáme o výkupu tohoto pozemku. Bohužel uvedené problémy mají za následek neustále odsouvání realizace. Doufám, že se nám podaří pozemek zakoupit co nejdříve, abychom mohli provést povolení stavby a realizovat první část opravy, a to od odbočky ke školní jídelně až po č. p. 333, co nejdříve.

### Zimní údržba místních komunikací

Po dlouhých letech nás opět potkala opravdová zima. V minulých letech jsme si zvykli na to, že téměř žádný sníh nebyl a že nemusíme v podstatě zimní údržbu řešit, což bylo příznivé i pro rozpočet městyse. Bylo ovšem otázkou času, kdy se zima zase vrátí, tak jak jsme ji znali dříve. Zajištění zimní údržby v letošním roce je pro nás o to složitější, že mnohdy sníh napadl, rychle roztál a zase napadl. Zároveň vyhrnovat několikacentimetrovou sněhovou nadílku je také problém. Mnohdy u toho dojde ke škodám na komunikaci a chodnicích. Samozřejmě jde i o finanční náklady. Situaci nám zároveň komplikoval i personální stav v naší pracovní četě. Ani nám se bohužel nevyhnul koronavirus. V jednu chvíli jsme měli k dispozici pouze jednoho zaměstnance. Je potřeba si rovněž uvědomit, že když chumelí celý den, tak s vyhrnováním začneme na jedné straně městyse, a než skončíme na druhé straně, můžeme začít znovu. To samozřejmě platí i o posypech. Nejen v rámci efektivity je nezbytné vyhodnocovat, kdy je vhodné vyhrnování a posypy provádět. Doufám, že ve zbytku zimy bude situace klidnější a podaří se nám uvedenou službu bezproblémově zajistit, jak kvalitativně, tak i personálně. Prosím vás o shovívavost a trpělivost. V případě připomínek k vyhrnování a posypům prosím kontaktujte pana Radka Rollera, vedoucího technické čety městyse. Ještě chci doplnit, že hlavní silnici, která patří Pardubickému kraji, nevyhrnuje městys, ale Správa a údržba silnic Pardubického kraje, cechmistrovství Lanškroun.

*Petr Helekal, starosta*

### Vybráno ze zasedání Zastupitelstva městyse Dolní Čermná (13/2020 - ZM)

Dne 7. prosince 2020 se konalo 13. jednání Zastupitelstva městyse Dolní Čermná. Zpráva o činnosti rady byla podána za období od druhé poloviny září do konce listopadu 2020, kdy proběhla celkem čtyři jednání.

Rada rozhodla o výběru zhotovitele na provedení akcí „Obnova komunikace 17c na náměstí“ a „Chodník Lesní brána“. Schválila uzavření smluv o dílo na opravu místních komunikací v Jakubovicích a akci „Modernizace autobusové zastávky Jakubovice“. Dále se mimo jiné zabývala také řadou majetkových záležitostí - rozhodovala o zřízení věcných břemen na obecních pozemcích, projednávala prodeje či nabytí pozemků (nemovitostí) s doporučením pro zastupitelstvo. Ve finančních záležitostech starosta nejprve informoval o ekonomické situaci městyse v roce 2020 a o investičním výhledu na rok 2021. I přes nastalou situaci je městys z hlediska daňových příjmů k 30. 11. 2020 oproti roku 2019 v plusu o 279 217,05 Kč. K realizaci jsou připraveny akce „Chodník Lesní brána“, „Obnova komunikace 17c na náměstí v Dolní Čermné“ (od zastávky po poštu, včetně chodníku před úřadem), a mimo jiné se připravují „Oprava osvětlení v sídlišti“, „Oprava komunikace od Hasičského domu k faře“ a řada dalších menších akcí. Náklady na investiční akce představují více jak 15 mil. Kč, dotace, které jsme na některé z nich získali, činí více jak 5,5 mil. Kč. Zastupitelé pak v rámci finančních záležitostí schválili také pravidla rozpočtového provizoria pro rok 2021, kterými se bude hospodaření městyse řídit do schválení rozpočtu, a střednědobý výhled rozpočtu městyse na roky 2022 - 2024.

Samostatným bodem bylo projednání záležitostí souvisejících s podáním žádosti o dotaci na projekt

„Obnova obecní budovy č. p. 234 na náměstí v Dolní Čermné“, tj. „staré školy“. Jedná se o velmi významnou investici, neboť jde o dominantní budovu na náměstí našeho městyse. Rozpočet na celkovou opravu staré školy, s ohledem na stávající technický stav budovy, představuje více jak 18,5 mil Kč. Stavební práce se budou týkat zejména zateplení fasády, výměny oken a dveří. Budou vybudovány nové stropní konstrukce nad 2. NP. V rámci stavebních úprav bude zrealizováno nové 3. NP (podkroví, nyní nevyužívaná půda), kde dojde k výměně krovů a střešní krytiny včetně zateplení. Dále zde budou nová střešní okna. Zastupitelstvo rozhodlo vyhlášenou výzvou Ministerstva pro místní rozvoj z podprogramu „Podpora obnovy a rozvoje venkova“, dotační titul „Rekonstrukce a přestavba veřejných budov“ využít a žádost o dotaci podat. Maximální možná výše dotace je 10 mil. Kč.

Následovaly majetkové záležitosti. V rámci narovnání majetkoprávních vztahů zastupitelé schválili prodej pozemkové parcely č. 359/3 v k. ú. Jakubovice a odkoupení části pozemkové parcely č. 3331/7 v k. ú. Dolní Čermná do majetku městyse. Důležitým rozhodnutím pro plánovanou akci „Brownfield kravín Dolní Čermná“ bylo schválení nabytí zemědělských staveb - bývalého kravína na stpč. 748 a skladovací haly na stpč. 772 v k. ú. Dolní Čermná do vlastnictví městyse. Uvedené objekty plánuje městys využít zejména jako skladovací prostory, zázemí pro technickou četbu a pro kompletní odpadové hospodářství. Zastupitelstvo schválilo zveřejnění záměru prodeje pozemkové parcely č. 304/2 v k. ú. Jakubovice a části pozemkové parcely č. 8323 v k. ú. Dolní Čermná (pod novou trafostanicí v sadech). Projednány byly také čtyři žádosti týkající se odkoupení pozemkových parcel č. 51, 50/1 a č. 213/5, dále části ppč. 907 a části ppč. 1190/1 a pozemkové parcely č. 491/2, vše v k. ú. Jakubovice, s tím, že k vyřízení těchto žádostí je nutné přesné geodetické vytyčení



pozemků, případně zpracování potřebných geometrických plánů. Zastupitelstvo rozhodlo nevyhovět žádosti o odkoupení části pozemkové parcely č. 4224/6 v k. ú. Dolní Čermná.

Projednán a schválen byl návrh na poskytnutí mimořádné odměny starostovi a místostarostovi za rok 2020 za splnění významných a mimořádných úkolů.

Zastupitelstvo projednalo žádost Povodí Labe, s. p. o spolupráci při přípravě a realizaci stavby „DVT Čermná, Dolní Čermná, oprava +

rekonstrukce koryta“. Konstatovalo, že akce je nadále prioritou a zástupci městyse se vždy na její přípravě aktivně podíleli. Schválilo stanovisko městyse, kterým investori, tj. Povodí Labe, navrhuje pokračovat ve zpracování projektové dokumentace a realizaci akce.

Zastupitelé rozhodli, že roční sazba místního poplatku za komunální odpad zůstane pro rok 2021 prozatím nezměněna ve výši 550 Kč.

V závěru jednání zastupitelstvo projednalo rozsah investičního projektu „Rozšíření zázemí AZAS Dolní

Čermná“ a rozhodlo o jeho realizaci v zúženém rozsahu. V rámci projektu by tak došlo pouze k rozšíření ubytovacích kapacit se zázemím, které zlepší kvalitu ubytování v Dolní Čermné.

Zápis ze zasedání zastupitelstva je k dispozici k nahlédnutí na úřadu městyse nebo na webových stránkách [www.dolni-cermna.cz](http://www.dolni-cermna.cz) (Úřad městyse – úřední deska – archiv ÚD).

*Hana Vágnerová*



## Tříkrálová sbírka 2021



Letošní Tříkrálová sbírka byla vzhledem ke „covidové“ situaci a celostátním opatřením vyhlášena on-line. Kromě možnosti zaslání finančního daru na účet, či dárcovské SMS zprávy, mohli naši občané přispět do charitních pokladniček. A to v prodejnách u paní Jitky Markové a u paní Hanky Smejkalové a potom také v kostele, po každé mši svaté, v sobotu 9. ledna a v neděli 10. ledna 2021.

Při letošní „mimořádné“ Tříkrálové sbír-

ce se do pokladniček v Dolní Čermné vybralo celkem 46 974 Kč. Všem dárcům patří velký dík.

*Milada Marešová*  
Městys Dolní Čermná

## Poděkování

Ráda bych chtěla touto cestou poděkovat Společenské komisi městyse Dolní Čermná za přání k životnímu jubileu a dárek, který byl osobně doručený až domů. Nastávající situace nedovolila osobní setkání s oslavou. Rovněž patří poděkování žákům 3. třídy ZŠ Vincence Junka za krásné vánoční přání.

*Za jubilanty Libuše Betlachová*

## Připomínáme občanům

Poplatek za odpad na rok 2021 ve výši 550 Kč je splatný do 31. 3. 2021.

Poplatek za psa na rok 2021 ve výši 200 Kč je splatný do 31. 3. 2021.

Upozorňujeme občany, kteří hradí poplatky za odpad bezhotovostně na účet, že je po úhradě poplatku nutné si na úřadu městyse vyzvednout novou známku na popelnici, a to nejdéle do konce března.

*Milada Marešová*  
Městys Dolní Čermná

## Stanoviště bioodpadu

Pro případné uložení bioodpadu na stanoviště u kravína během zimních měsíců kontaktujte mob. 776 143 281.

*Milada Marešová*  
Městys Dolní Čermná



Foto | P. Řeháková





# Očkování v nemocnici Pardubického kraje proti COVID – 19

## Možnosti registrace

- přímý odkaz na registraci přes internet – centrální rezervační systém
- odkaz na navazující rezervaci termínu očkování přes internet
- registrace prostřednictvím telefonní linky 1221

## Umístění očkovacích center

### Pardubická nemocnice

od 18. 1. 2021 budova Krajský úřad Pardubického kraje, sál Jana Kašpara, Komenského nám. 120, Pardubice

### Chrudimská nemocnice

přízemí budovy monobloku, od hlavního vstupu do nemocnice vlevo (prostory ortopedické ambulance)

### Orlickoústecká nemocnice

přízemí budovy D (interní oddělení, prostory kardiologické ambulance)

### Litomyšlská nemocnice

přízemí budovy N (monoblok, prostory neurologické ambulance)

### Svitavská nemocnice

od 22. 1. 2021 Středisko kulturních služeb města Svitavy (Fabrika), Wolkerova alej 92/18, Svitavy

## Co si vzít s sebou?

Po obdržení termínu očkování a výběru očkovacího místa si k samotnému očkování přineste s sebou **občanský průkaz a kartičku pojišťovny**. Připravte si také **seznam vámi užívaných léků**. V případě, že patříte do některé z prioritizovaných skupin, je možné, že bude ještě vyžadováno např. potvrzení zaměstnavatele, služební průkaz či lékařská zpráva aj.



## Očkovací infolinka Pardubického kraje

Chcete se zaregistrovat k očkování?

Nevíte si rady?

Potřebujete pomoc s registrací?



Volejte

**466 026 466**



Krajská infolinka pro pomoc s registrací je vám k dispozici

pondělí, středa od 8:00 do 17:00

úterý, čtvrtek, pátek od 8:00 do 14:00

Pro další informace o očkování volejte 1221

[www.pardubickykraj.cz/ockovani](http://www.pardubickykraj.cz/ockovani)



nejrůznější aktivity, aby dětem pobyt v mateřské škole příjemný. Jednou z nich byl dětský karneval, na který se děti moc těšily.

Chybí nám i kontakt s rodiči, který je omezen pouze na nejnnutnější dobu nebo na e-mail či telefon, což nepomáhá rozvíjet tak důležitý trojitý vztah (rodič - dítě - učitel). Děkujeme všem rodičům, kteří dodržují doporučená hygienická opatření, chrání tím naše děti, ale i personál mateřské školy. Vždyť nakažení jednoho zaměstnance představuje uzavření celého zařízení.

Se životem v naší mateřské škole se můžete seznámit na našich webových stránkách <http://www.dolni-cermna.cz/materska-skola/>, kde najdete fotografie z jednotlivých akcí i aktuální informace, třeba k zápisu do našeho zařízení, který připravujeme na květen.

*Ivana Hamplová*

### Významné životní jubileum oslavili

Milada Marešová  
Marie Severinová  
Aleš Mánek  
Věra Balcarová  
Ladislav Motl  
Marta Dušková  
Monika Bílá  
Jarmila Tilmanová  
Josef Foršt  
Marie Mertová  
Jaroslava Dvořáková  
Jana Hejlová  
Alžběta Vránová  
Oldřich Bárta  
Ivanka Hrdinová  
Jiří Mencl  
Marie Kunertová  
Josef Berky



Všem oslavencům srdečně blahopřejeme a do dalších let přejeme hlavně hodně zdraví.

### Mateřská škola dnes

Školka není jenom místo, kam se ráno odvedou děti, aby mohli rodiče jít do práce. Je to především místo, kde se

tvoří základní koncept pro pozdější fungování ve společnosti. Mateřské školy jsou v době druhé vlny pandemie otevřené bez omezení provozu. O tom, že jsme se ocitli v situaci, kterou nikdo z nás nezažil, není třeba pochybovat. Předškolní vzdělávání je pro děti v posledním ročníku mateřské školy povinné, proto i my jsme museli krátkou dobu poskytovat vzdělávání distančním způsobem. V současné době funguje mateřská škola bez omezení. Chybí však divadélka, koncerty, plavecký výcvik a různé přednášky, které zpestřovaly dětem předškolní vzdělávání. To vše je zakázáno. Učitelky musí stále vymýšlet

### Soutěž zručnosti a technické tvořivosti

Firma Bühler Žamberk vyhlásila začátkem října 2020 soutěž pro technické nadšence. Ta se i ve velmi složité době, způsobené pandemií COVID 19, uskutečnila. Její zahájení bylo dáno termínem 4. prosince, kdy byla uzavírka přihlášek a dodání výrobků do firmy. Soutěžilo se ve třech kategoriích a jednotlivé kategorie byly rozděleny na tři věkové skupiny. V soutěži se celkově objevilo sedmdesát sedm výrobků z tří-



Foto | L. Ešpandrová

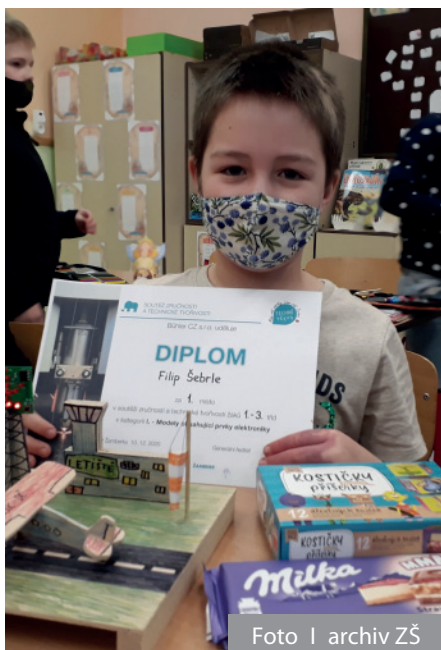


Foto | archiv ZŠ

nácti škol. Všechny výrobky byly vystaveny ve firemní učebně, kde proběhlo technickou komisí ohodnocení všech výrobků. Hodnotící komise se skládala z odborníků - generálního ředitele, šéfa technologie, šéfa tréninkového centra, šéfa konstrukce, marketingového specialisty. Měla opravdu těžkou práci. Všechny výrobky byly krásné a nápadité. Soutěž skončila v pátek 11. prosince. Do naší školy přijel pan Aleš Dytrt, který všem zúčastněným dětem osobně pogratuloval a předal krásné ceny. Z naší školy se z 1. stupně zúčastnilo soutěže šest dětí. A jak to dopadlo?

Kategorie I: Modely obsahující prvky elektroniky, 1. – 3. ročník ZŠ  
Filip Šebřle: „Model letiště s letadlem a radarem“: 1. místo

Kategorie II: Modely z přírodního nebo průmyslového materiálu, pevné i pohyblivé, 4. – 6. ročník ZŠ  
Jan a Jakub Veselí: „U sedmi smrků“: 1. místo

Kategorie III: Modely ze součástek stavebnice Lego, Merkur, pevné i pohyblivé, 1. – 3. ročník ZŠ  
Daniel Krsek: „Katapult“: 1. místo

Dále se soutěže zúčastnili: Jiří Svoboda (ptačí budka), Matyáš Svoboda (ptačí budka), Dominik Mareš (model letadla ze stavebnice Merkur). Všem zúčastněným ještě jednou gratulujeme. Video o soutěži vyhlášené společností



Foto | archiv ZŠ

Bühler ke zhlédnutí zde:  
<https://www.youtube.com/watch?v=A-qZVwuJsBEY&feature=youtu.be>

Petra Řeháková

## Krmení zvířátek žáky 4. třídy

Krmení zvířátek bylo úžasné. Ve čtvrtek 17. 12. každý přinesl to, co měl doma připravené: rohlíky, chleba, mrkev, seno a Moniky slavné koule pro ptáky. Někdo to měl v igelitových taškách a jeden ve velkém pytlí. Každému se to líbilo.

Monika Matějčková

Ve čtvrtek 17. 12. jsme přemluvili paní učitelku na krmení zvířátek. Tři čtvrtiny žáků z naší třídy přinesla jídlo pro zvířátka, šli jsme do lesa, vysypali, pověsili a napíchlí koule, seno, mrkev, jablka, rohlíky, chleba, ječmen - to se budou zvířátka mít.

Šimon Novák

Ve čtvrtek 17. 12. jsme šli krmit do lesa zvířátka a vzali jsme si: seno, mrkev, rohlíky, chléb, jablka. Když jsme došli do blízkého lesíka, dali jsme jim tam všechny dobrůtky, co jsme měli, a doufali jsme, že jim to bude chutnat. Myslím, že bude - jsou to dobroty.

Karolína Zalužanská

Před Vánocemi jsme šli do lesa krmit zvířátka. V lese jsme je neviděli, ale do krmelce jsme dali seno, kaštiny, napichovali jsme jablka, rohlíky... Moc se nám to líbilo. Rádi bychom se tam zase vrátili. Zvířátka si na tom určitě pochutnají.

Antonín Mareš

## Starověký Egypt v podání 6. třídy

Během únorové hodiny dějepisu se děti vžily do kůže faraonů, egyptských dam i mumii a pod vedením Kleopatry si uspořádaly „módní přehlídku“. Každý ukázal svůj kostým a následovala rozprava nad tím, co bylo vlastně typické



Foto | archiv ZŠ



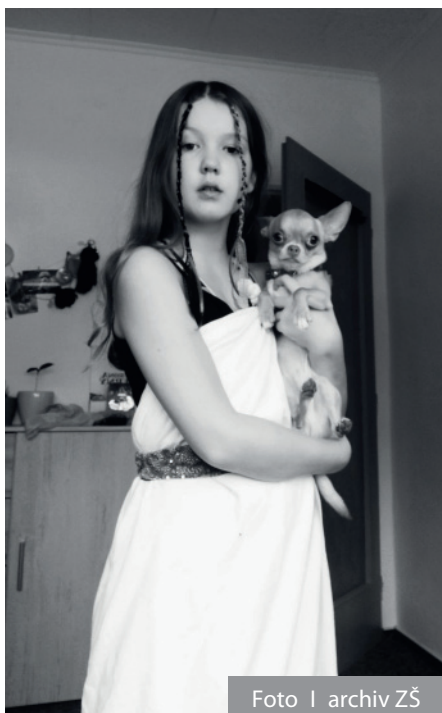


Foto | archiv ZŠ

pro oděv ve starověkém Egyptě. Všichni se poctivě připravili, vzali si paruky, zpletli si coby, vytvořili si šaty ze starých prostěradel a dokonce zapojili i domácí mazlíčky. Následně pracovali ve skupinkách, kde se dozvěděli nové zajímavé informace o Kleopatře. Například je překvapilo, že si vzala svého otce i bratra. Také se zajímali o její smrt, která je obehána jednou velkou záhadou. I přes to, že se žáci nemohli potkat ve třídě, byla vidět velká snaha a chuť vžít se s nadšením do dávných dob v povodí řeky Nilu.

*Gabriela Vašíčková*

## Čermná – toulky minulostí

Od února 2018 funguje na facebooku skupina Čermná - toulky minulostí, kterou založil a spravuje pan Roman Nastoupil. Skupina má úctyhodných šest set šedesát jedna členů, které zajímá minulost Čermné. Na stránku jsou vkládány správce i členy velmi zajímavé příspěvky.

A protože ne každý je příznivcem sociálních sítí, můžeme zajímavé články uveřejnit ve zpravodaji. Jedním z nich je i článek s názvem Dolní Čermná – Letná, rok 1938. S dovolením Romana sdílím i s historickou fotografií, tu současnou pořídila Katka Ptáčková.

*L. Ešpandrová*



Foto | K. Ptáčková

## Dolní Čermná – Letná, rok 1938

Zima toho roku byla tuhá a kvůli spoustě sněhu dlouho nejezdil autobus. Dne 4. ledna zamrzl školní vodovod a 25. ledna se na obloze kolem desáté hodiny večerní objevila polární záře. Chalupa vlevo je č. p. 131 a bydlel zde například od roku 1877 Petr Dušek „Budiš“. Byl to vcelku podnikavý člověk, a tak si zde zřídil obchod se smíšeným zbožím a na zahradě rybníček jako rakárnu. Dlouho však nerakařil, protože mu raci utíkali do potoka. V roce 1892 postavil v poli nad Letnou cihelnu o čtrnácti komorách. Roku 1909 koupil zchátralý statek č. p. 135, který zbořil a nově vystavěl ze svých cihel a tašek, 20. 8. 1911 se tam pak přestěhoval.

*Roman Nastoupil*

## Proč říkáme ...

### Na Bídě

V roce 1876 si tu postavil Jan Andrlé se svou ženou Rozálií nuzné stavení s jednou světnicí a chlívkem pro kozy. Stavěl z vepřovic (nepálené sušené cihly z jílu a plev), ty prokládal dřevěnými špalíky. Stavěl v bídě, a tak se tu začalo říkat Na Bídě.

Na Bídě byla v den státního svátku v roce 2014 zasazena lípa. Současníkům i příštím generacím má připomínat partnerství mezi berlínským Neuköllnem a Ústím nad Orlicí, které bylo oficiálně stvrzeno v roce 1989. Partnerství má úzkou vazbu i na Horní Čermnou. Z Horní Čermné totiž v pobělohorské době odešli exulanti, kteří našli nový domov v oblasti Berlína a jeho dnešní části Neukölln. Založili zde českou vesnici Rixdorf, jejíž tradice se stále udržuje. Na



starém hřbitově v Rixdorfu můžete na náhrobcích číst česká jména. Potomci těch, kdo zde odpočívají, žijí v Neuköllnu dodnes. Více si můžete přečíst v Orlickém deníku ze dne 30. 10. 2014 ([https://orlicky.denik.cz/zpravy\\_region/ctvrt-stoleti-partnerstvi-pripomina-zasazena-lipa-20141029.html](https://orlicky.denik.cz/zpravy_region/ctvrt-stoleti-partnerstvi-pripomina-zasazena-lipa-20141029.html)).

### Na Špici

S tímto zeměpisným názvem se v naší republice setkáváme velmi často (např. v Pardubicích – známý park na soutoku Labe a Chrudimky). V Dolní Čermné se Na Špici říká místu, kde cesty kolem domků na horním konci Smrčiny tvoří ostrý úhel.

### Bahna

V části Dolní Čermné, které říkáme Bahna nebo Na Bahnech, je podél potoka Čermenka až třímetrová vrstva rašeliny. Ložisko je asi 650 metrů dlouhé a 100 metrů široké. Naši předkové říkali rašelině „bahno“, pojem rašelina nebyl znám. Rašelina se zde těžila za první republiky a pak krátce v 50. letech minulého století.

„Snad každý čermenský rodák zná místní názvy „Bahna“ nebo „Mešina“, části vesnice, kde na některých místech sice stojí staré chalupy, ale mnohé poněkud nachýlené. Důvodem je, že stojí na rašelině. Pás slatiny se táhne od Krčmy v Horní Čermné, přes zmíněnou Mešinu a Bahna až pod Letnou v Dolní Čermné. Má délku cca 1,3 km a šířku v některých místech až 100 m. Jde o kvalitní slatinu vzniklou z mechu rašeliníku, ostřic, rákosu a jiných mokřadních rostlin vhodnou pro lázeňské účely. Její účinky byly známy místním léčitelům i lékaři v Jablonném n. O. MUDr. Emilu Holubovi. Když státní statek v Lanškrouně začal v 50. letech 20. století tuto slatinu těžit a odvážet ji na komposty, zvedla se vlna protestů. Protože neexistoval písemný odborný posudek, neměly protesty tehdejšího místního národního výboru (MNV) žádný účinek. Po bouřlivé schůzi občanů vyjednal MNV Dolní Čermná u Výzkumného balneologického ústavu ve Františkových Lázních rozbor slatiny a odborné vyhodnocení. Bylo odebráno osmnáct vzorků z různých míst a hloubek ve slatině ložisku, které byly odvezeny do zmíněného ústavu. Tam se ihned šest pracovníků pustilo do laboratorního

výzkumu vzorků, protože vše spěchalo, aby se zastavila těžba. Druhý den po ukončení výzkumu vydal Výzkumný ústav písemně toto vyjádření: „Některé vzorky vykazují důraznější třicet pět vlastností než slatina františkolázeňská. Fyzikální vlastnosti vzorků jsou však o poznání horší. Vcelku jde o terapeutický materiál stejně významný jako františkolázeňská slatina. Vzhledem k tomu, že tento cenný druh léčivé slatiny se vyskytuje v přírodě poměrně vzácně, a vzhledem k tomu, že dosud známá ložiska této slatiny jsou z valné části vyčerpána, doporučuji, aby ložisku v Dolní Čermné byla věnována patřičná pozornost a na jeho obsah uplatňován nárok jako na přírodní léčivý zdroj.“ Na základě tohoto zhodnocení pak vydal MNV zákaz další těžby slatiny. Také z nemocnice v Praze na Bulovce, kam bylo zasláno několik pytlů této slatiny na výzkumné čtvrtletní léčení, přišlo velmi příznivé hodnocení. V lokalitě Na Bahnech se dodnes vyskytuje pramen kyselky. V době plánování lázní se uvažovalo o jeho stáčení do lahvi. Ke stáčení vody ani stavbě lázní však nakonec nedošlo. Pramen je v současnosti skryt ve vysoké trávě a již dávno upadl v zapomnění. Ví o něm snad jen majitel pozemku lokality a jeho sousedé. Státní statek se nechtěl smířit se zákazem těžby. Také on odebral vzorky za účasti komise složené ze zástupců Výzkumného balneologického ústavu, ministerstva zdravotnictví, Státního statku v Lanškrouně a MNV v Dolní Čermné. Rozbor vzorků byl prováděn nezávisle v Brně a Bratislavě. Výsledek byl shodný: slatina je velice vhodná pro léčebné účely. Na základě výsledků výzkumných rozborů vyhlásilo ministerstvo zdravotnictví ochranu ložiska slatiny na Bahnech v Dolní Čermné. Může se jí používat jen pro zdravotnické účely, má sloužit jako zásobárna kvalitní slatiny pro slatině lázně a nesmí se těžit. Pracovníci ministerstva zdravotnictví doporučili zřídit v Dolní Čermné ambulanci slatině léčení pod vedením Ústavu národního zdraví Lanškroun. Pracovník ministerstva zdravotnictví zhotovil plány na úpravu budovy dnešního Úřadu městysu Dolní Čermná, Ústav národního zdraví Lanškroun zařadil do rozpočtu výdaje na zřízení ambulancí lázní. Léčebný ústav v Košumberku daroval dva kotle

ústředního topení na ohřev slatiny. Krajský národní výbor uvolnil 120 tis. Kč na stavební úpravy. Byla již také dodána některá léčebná zařízení jako kádě, dřevěné vany, stoly a lehátka. Stavba se rozběhla. V podkroví byly vybudovány pokoje, ale některé práce se zpomalily, hlavně ústřední topení. Bohužel po územní reorganizaci 30. 6. 1960 přešla obec spolu s jinými obcemi Lanškrounska pod okres Ústí nad Orlicí a pokračování stavby bylo pozastaveno s odůvodněním, že zatím nejsou finance. Po dvou letech se již práce neobnovily. Ochabla i odhodlanost MNV prosazovat zde ambulanci lázně. Také bylo operováno názorem, že slatin se může využívat v lázních v Bohdanči. Začátkem 60. let se rašelina ze značné části vytěžila a odvážela se nákladními vozy na pole v Dolní Dobrouči. Všechno lázeňské zařízení bylo odvezeno, a tím zcela zanikly veškeré plány na ambulanci lázně v Dolní Čermné. Dnes jsou tato ložiska pokládána za ekologicky významná, a proto je jejich těžba zakázána. Tím definitivně skončily úvahy o založení lázní v Dolní Čermné. Další slatiny v okrese Ústí nad Orlicí jsou ověřeny na ložiskách Verměřovice, Bystřec, Ostrov, Rudoltice a Sopotnice.“

Citovaný zdroj: Veronika Pecháčková – Prameny a lázeňská místa v povodí Čermné (str. 34 – 35), [https://theses.cz/id/lda8g1/2017\\_Pechackova.pdf](https://theses.cz/id/lda8g1/2017_Pechackova.pdf). V této části bakalářské práce studentka informace čerpala (stejně jako my) především z knihy panů Jana Šilara a Vladimíra Jansy: 700 let obce Čermná.

*Redakce zpravodaje,  
knihy 700 let obce Čermná*

### Varhanářská dílna v Jakubovicích

Varhanářská dílna v Jakubovicích má mnohaletou tradici. Její počátek se dle zápisu v dochované kronice dílny začíná v roce 1948. Řemeslu se věnuje rodina Červenků již třetí generaci. Poprosila jsem zástupce nejmladší generace pana Jiřího Červenku o rozhovor.

**Rozhodnutí pokračovat v dědictví řemesla předpokládalo odborné vzdělání. Jakou školu musí člověk**





Foto | L. Ešpandrová

### **vystudovat, aby se mohl věnovat tomuto povolání?**

Já a můj bratr Pavel jsme absolvovali Střední odbornou uměleckou školu varhanářskou v Krnově. Tam jsme se naučili základům varhanářství a pak je nejdůležitější praxe v oboru. Hodně jsme se toho naučili od táty. Bez něj bychom dnes nedělali to, co děláme.

### **Jiří, představ nám, prosím, práci Vaší dílny.**

V naší dílně se převážně zabýváme restaurováním historických varhan, stavbou nových píšťalových varhan, opravami harmonií, orchestrionů a flašinetů. Ale stále se nám do rukou dostávají i nástroje, které jsou hodně neobvyklé. Například metalofon (zvonkohra) pro betlém, nebo flétnové hodiny.

### **Pokud je při opravě varhan třeba vyrobit nebo zrekonstruovat nějaké píšťaly, dokážete si je vyrobit?**

Ve varhanách jsou dva druhy píšťal - dřevěné a kovové. Dřevěné píšťaly si vyrábíme sami a kovové nám vyrábí kolega varhanář z Kutné Hory.

### **Jak se vlastně varhany a harmonia ladí?**

To je vcelku těžká otázka, na kterou je složitě krátce a jednoduše odpovědět. U varhan jsou píšťaly a ty se ladí různými způsoby, např. ladicím špuntem, dřevěným šoupátkem nebo cíno-olověným plechem. U kovových píšťal např. štůčkem nebo plechovým šoupátkem. A harmonia mají jazýčky,

které se různě dobrušují na správný tón.

### **Která zakázka pro Vás byla největší výzvou a která oprava byla časově nejnáročnější?**

Každá zakázka je pro nás výzvou. Když stavíme nové varhany, tak víme, jak to bude fungovat. Když opravujeme staré varhany pneumatického typu, tak je výsledek nejistý. Ale opravit lze vše, jen je to náročnější na čas. Taková oprava varhan ve Wamběřicích v Polsku byla hodně náročná. Oprava trvala přibližně tři měsíce. Výroba nových varhan může trvat i rok.

### **Spolupracujete např. s Valašským muzeem v Rožnově pod Radhoštěm. Jaké nástroje jste pro muzeum opravovali?**

Pro Valašské muzeum v přírodě jsme restaurovali orchestrion a harmonium. Orchestrion je možno vidět a slyšet v hospodě ve Valašské dědině. V Brně v Technickém muzeu se staráme o expozici hracích strojů.

### **A na čem momentálně pracujete?**

Letos nás čeká novostavba malých varhan do Černilova. Je začátek roku, tak teprve uvidíme, co nám přinese.

Jirko, díky, že sis udělal čas odpovědět na moje otázky. Dozvěděli jsme se spoustu zajímavostí. Přeji, ať se Varhanářské dílně v Jakubovicích i nadále daří.

L. Ešpandrová

## **Klub důchodců v coronavirovém roce 2020**

První akcí roku 2020 byla společná návštěva výstavy v Městském muzeu Lanškroun, která měla název „Vánoce Josefa Lady“. Ve středu 15. 1. jsme odpoledne vyjeli autobusem do Lanškrouna. Výstava byla instalovaná ve výstavní záměcké síni. Viděli jsme krásné originály děl malíře Josefa Lady s vánoční a zimní tematikou. Osobitá technika akvarelů a úhlů jeho prací se všem velmi líbila. Zbylý čas do odjezdu autobusu domů jsme proseděli v příjemné cukrárně „U Jakuba“ na Jiráskově náměstí. A tak výstavu našich dvanáct důchodců zakončili doslova „sladce“.

Na plese Klubu důchodců v Bystřeci „U Špičáků“ ve čtvrtek 23. ledna se zúčastnilo pouze šest našich důchodců. Byli to ti, kteří mají auto, neboť veřejnou dopravou do Bystřece se nelze dostat.

Výbor KD ve středu 29. 1. uspořádal besedu na téma „Toulky po Čechách“. Krásné video přírodních koutů a zátiší, historických památek a zajímavostí zachycených panem Jiřím Mikyskou z Letohradu, našeho „dvorního“ videokameramana, zhlédlo dvacet jedna důchodců. Ti byli, jako vždy, nadšeni a spokojeni z promítání nápaditých záběrů, provázených jeho komentářem s podmalbou příjemné hudby. Na závěr jsme ho odměnili potleskem.

MŠ navázala hezkou spoluprací s naším Klubem důchodců, kdy dědečkové a babičky četli dětem před odpoledním spánkem pohádky. V dnešní uspěchané době je prohlubování mezigeneračních vztahů velmi důležité a žádoucí. Společná setkání přinesla radost oběma generacím. Děti nevidí jen paní učitelky, ale i známé tváře seniorů, které potkávají na procházkách. A je nutno dodat, že vždy hezky pozdraví a je to od nich milé. Bohužel čtení pohádek (vždy dva za sebou) jsme stihli jen třikrát (17. a 18. 2., 24. a 25. 2. a 9. a 10. 3.). Muselo být, k naší neradosti, ukončeno pro přísná omezení proti šíření koronaviru. Děti se na setkání vždy moc těšily. Snad není všem dnům konec a naše příjemná spolupráce bude pokračovat v normální době. Otázka je kdy.

Celkem dvacet jedna našich důchodců se zúčastnilo příjemného a družného



Foto | L. Ešpandrová

Ostatkového posezení u přátel v Horní Čermné, spolu s dalšími šesti okolními kluby důchodců. Den před Popeleční středou jsou tzv. „ostatky“, kdy bylo povoleno bujaré veselí, to bylo zakončeno Popeleční středou, kterou začíná čtyřicetidenní postní doba před Velikonoce (slavnost Zmrtvýchvstání Krista). My jsme se sešli v úterý odpoledne 25. února v Sokolovně. Hornočermenští měli opět připravený hezký a vtipný program, který v některých scénkách narážel na místní poměry, kterým však my, „dolňáci“, rozumíme. Na ostatkovém posezení s tancem nechyběly tradiční koblihy, večere a pití všeho druhu. Odpoledne se vydařilo a plný sál se dobře bavil. Tombola byla vskutku bohatá.

Ve středu 26. února náš KD uspořádal besedu s panem starostou, která se pro nás stala již tradicí. Pan starosta seznámil přítomné důchodce (bylo jich dvacet) s rozvojem městyse, s plánovanými investičními akcemi a opravami a úpravě městyse. Poté vyzval přítomné k diskusi, která byla podnětná pro obě strany. Byla to témata: stav místních komunikací, nesvítící veřejné osvětlení, stav pramene „Crk“, revitalizace potoka, odpady aj. Od diskutujících důchodců padla prostě slova o tom, co je třeba vylepšit, opravit či upravit apod. Pan starosta i důchodci tuto akci vždy upřímně vítají.

První akcí po uvolnění přísných proticovidových opatření uspořádal KD ve středu 17. června: opékání vuřtů u Jansů na zahradě. Počasí nám přálo, a tak se opékání zúčastnilo třináct odvážných osob, které se dobře bavily. Vždy ochot-

ná paní Jaruška Rychetská osladila naše opékání dobrou buchtou, k níž jsme si uvařili kávu.

Výšlapem do sadů 1. 7. za pěkného počasí se prošlo devět důchodců. Pěkně pomalu, každý svým tempem jsme došli k prameni „Crk“, z něhož jsme se osvěžili, napili a trochu si zde odpočinuli. Stejnou cestou jsme se vrátili do restaurace v kempu, kde na nás čekaly další dvě osoby. Zde bylo závěrečné posezení a věřte, dobře jsme se bavili a dobře jsme si „pomlsali“.

Druhé opékání vuřtů na zahradě u Jansů bylo plánováno na 1. září. Pro silně deštivé počasí se však uskutečnilo v náhradním termínu 8. 9. A zúčastnilo se ho dvanáct důchodců. Domnívám se, že to bylo příjemné odpoledne.

KD zajistil čtyři osoby k pokladně na představení Don Quijote de la Ancha v sobotu 29. 8. v AZAS. Obecenstvo v počtu cca 170 osob se velmi dobře bavilo. V průběhu představení čtyř brněnských herců bylo do hry zapojeno i šestnáct diváků, včetně pana starosty a několika dětí. Představení vskutku stvořené a dělané pro smích a dobrou náladu, které je v dnešních časech potřeba. Herci v závěru hry byli diváky odměněni dlouhotrvajícím potleskem vstoje. Hlavní představitelka neoficiálně přislíbila návštěvu divadla v Dolní Čermné i v roce 2021, pokud to příznivé podmínky dovolí.

V důsledku zpřísněných opatření a zákazu scházení se místo tradiční akce Martinská husa konala „Martinská husa do kastrůlku“. Nejen důchodci, ale

i ostatní občané si tak mohli objednat husu u naší ochotné paní Marie Forštové. Porce husy byla do kastrůlku připravena na 13. listopad s výdejem u okénka. Husu si objednalo třicet šest osob. A byla výborná! Děkujeme tímto ochotné paní Evženie Uhrové, majitelce „Pizzerie u Evženie“. A těšíme se, že až opatření dovolí, budeme se u ní opět scházet.

V předvánočním čase jistě každý sleduje hezké adventní koncerty, které přinášejí lidem nejen hodnotnou zábavu a zážitek, ale naladí i duše lidí pro podporu sociálních projektů pro ty nejpotřebnější ve společnosti. Tuto charitativní akci náš KD každoročně podporuje. Také loni jsme přispěli na konto adventních koncertů částkou 1 000 Kč s vědomím, že i kapka v moři pomůže a neztratí se.

Stěžejní akcí našeho KD jsou Posvícenské dozvuky, které se konají v úterý po nedělní oslavě dolnočermenského posvícení. To bývá druhou nedělí v listopadu. Dozvuky pořádáme pro dalších šest okolních klubů důchodců: z Horní Čermné, Bystřece, Výprachtic, Horního Třešňovce, Jablonného nad Orlicí a Lanškrouna. Bohužel letos to nebylo možné. Silně přitvrdil coronavirus, a tak všechny další akce zmařil. Podaří se akci uskutečnit v roce 2021? Ví Bůh.

Pro další zpřísnění proticoronových opatření jsme více akcí nestihli. Snad bude následující rok 2021 příznivější. A tak na závěr náš Klub důchodců přeje všem našim příznivcům a občanům a celému světu dobrý a zdravý život bez té potvůrky koronaviru a v roce 2021 jen všechno dobré!

*Za klub důchodců V. Jansa*

## Ornitologové v zimě

I během zimy mají čermenští ornitologové Aleš Hampl, Zdeněk Růžička a Michal Nastoupil spoustu práce. Na podzim umístili v okolních lokalitách další nová krmítka, na kterých podle potřeby doplňují vhodné krmivo.

Příletu ptáků za stravou mohou také využít k odchytu a kroužkování, popřípadě k zápisu výskytu již okroužkovaných jedinců. 16. ledna, kdy se na své výpravě k cíli museli brodit vysokým sněhem, se jim podařilo označit třicet sedm opeřenců. Fotografie některých z nich





Foto | M. Nastoupil

pořídil Michal Nastoupil. Najdete je na poslední, barevné straně tohoto čísla. Postarat se o ptáky v zimě může také každý z nás, stačí jednoduché krmítko, menší miska nebo cokoliv, kam lze umístit lojové koule, slunečnicová semínka, rozkrojené jablko apod. Krmivo lze také nasypat přímo na zem, důležité je, aby bylo mimo dosah predátorů, stranou od hustých keřů, kde by mohl predátor číhat.

*L. Ešpandrová*

## Kroužkování ptáků v roce 2020

V uplynulém roce jsme se opět aktivně věnovali kroužkování ptáků na území Dolní Čermné a okolních obcí. Kroužkování ptáků organizuje Kroužkovací stanice Národního muzea v Praze a v současné době se této činnosti v České republice věnuje zhruba pět set amatérských ornitologů, kteří ročně označují kolem dvou set padesáti tisíc ptáků. V Dolní Čermné kroužkujeme ptáky od roku 1983 a za tuto dobu se nám podařilo označit více než 28 500 ptáků. V roce 2020 jsme okroužkovali celkem 1 702 ptáků, z toho 824 mláďat na hnízdech. Tito ptáci tedy tvořili téměř polovinu celkového počtu okroužkovaných jedinců, a i právě proto jsou tyto výsledky cenné. U kroužkovaných mláďat je totiž přesně určen věk a původ ptáků. Nejvíce označených mláďat (567) bylo od sýkory koňadry, které se v posledních letech soustavně věnujeme. Dále se jedná o další „budkové“ druhy – sýkoru

modřinku (47 mláďat), brhlíka lesního (38 mláďat) a špačka obecného (23 mláďat). Kromě toho jsme kroužkovali 25 mláďat čápa bílého a 10 poštolek obecných.

Odchyty ptáků provádíme celoročně – v zimním období zejména na krmítkách. V letních měsících pak při nočních odchytech na přehrávku hlasu ptáků. Nejvíce odchytených jedinců jsme loni zaznamenali opět u sýkory koňadry (217), sýkory modřinky (92), zvonohlíka zahradního (35), zvonka zeleného (26) a čížka lesního (26). Letní odchyty přinesly také 44 okroužkovaných křepelk polních a dále mnoho pěnicovitých a drozdovitých ptáků, kteří se úspěšně chytají při podzimních nočních odchytech – pěnice černohlavé (64), rákosníka zpěvného (24) či rehků zahradních (24). Vůbec poprvé se nám podařilo odchytil mladého jedince slavíka obecného a také odchytil dospělého výra velkého.

Od okroužkovaných ptáků jsme získali celkem 137 zpěvných hlášení (v drtivé většině šlo o naše vlastní odchyty kroužkovaných ptáků). Ze zahraničních hlášení je zajímavý zástřel drozda zpěvného v lednu 2020 v jižním Španělsku (pták byl kroužkovaný v srpnu 2019 na zahradě u Růžičkových). Dále odečty čápů na Slovensku a v Polsku. Naše sýkora modřinka kroužkovaná v září 2019 byla kontrolována koncem března 2020 v jižním Polsku ve vzdálenosti 113 km od místa kroužkování. Konečně nám také dorazilo první zahraniční hlášení křepelky polní. Ta byla kroužkovaná 8. 8. 2018 u Dlouhého rybníka v Lanškrouně a 7. 5. 2020 byla ulovena kočkou v Bratislavě na Slovensku. Zajímavý je také odchyty sýkory uhelníčka, kterého jsme kroužkovali na krmítku ve Farském lese v únoru 2016,



Foto | M. Nastoupil

a byl kontrolován tamtéž po čtyřech letech. Podobně sýkora uhelníček kroužkovaná na stejném krmítku na Vánoce 2014, která byla kontrolována v únoru 2020. U takto drobných ptáků je věk čtyři roky a více spíše výjimečný.

Děkujeme všem, kteří nás v naší činnosti v loňském roce podporovali, a budeme se těšit první květnovou neděli ve 4:00 ráno na Vítání ptačího zpěvu, které se nám snad podaří uskutečnit.

*Místní ornitologická skupina*

## Pták roku 2021 – káně lesní

Česká společnost ornitologická vyhláší každoročně ptáka roku. Cílem je především popularizace tohoto druhu mezi veřejností a zdůraznění jeho významu a ohrožení. Pro rok 2021 byla vybrána káně lesní. Tento všeobecně známý druh



Foto | M. Nastoupil



dravce se běžně vyskytuje i v Dolní Čermné. Zejména na podzim a v zimě ho lze pozorovat na polích, kde číhá na svou nejčastější kořist – hraboše polního. V zimě se u nás vyskytuje i severská káně rousná.

Kání lesních jsme od roku 1983 okroužkovali celkem 98 (z toho 16 mláďat na hnízdech). Toto kroužkovací úsilí přineslo i zajímavá zpětná hlášení o původu zimujících ptáků. V listopadu 1994 odchytili Aleš Hampl a Petr Havel u remízku v Dolní Čermné kání lesní s finským kroužkem. Ta byla kroužkována 5. 6. 1994 na hnízdě ve středním Finsku. Jiná káně, kterou jsme kroužkovali v říjnu 1995 v Petrovicích, byla nalezena mrtvá v jižním Bavorsku v létě 1996. Do třetice káně lesní kroužkována 27. 10. 1997 v Dolní Čermné byla sražena autem v Estonsku v dubnu 1999 ve vzdálenosti 1 168 km od místa kroužkování.

Více informací o kampani pták roku je možné najít na webu České společnosti ornitologické [www.birdlife.cz](http://www.birdlife.cz).

*Místní ornitologická skupina*

## Výsledky Ptačí hodinky 2021

Stránky České společnosti ornitologické (<https://ptacihodinka.birdlife.cz/#/observe>) mi poskytly formou map, tabulek, obrazového či videomateriálu všechny informace k tomu, jak dopadla letošní Ptačí hodinka. Některé z nich vám zprostředkují.

Vysvětlivka: Na jednom místě ve stejnou chvíli (hodinu) může situaci sledovat více účastníků (rodina, školní třída). „Více očí více vidí“ zde platí jistojistě. Za tuto skupinu účastníků se však posílá (a dále se promítá do statistiky) jen jedno sčítání (na základě jejich dohody, porovnání a doplnění jednotlivých výsledků pozorování na místě do jednoho celku, který je pak odeslán ke zpracování). Proto se čísla celkový počet účastníků/počet sčítání liší.

Letos poprvé byla překonána půl milionová hranice počtu sledovaných ptáků. O 19 214 hodinových sčítání se zasloužilo 27 123 občanských vědců. Z poměrně rozsáhlé tabulky (na vzpomínaném



Foto | M. Nastoupil

webu), která nabízí kromě věrného vyobrazení druhu také např. počty sledovaných kusů, průměrnou velikost hejna apod., vybírám desítku „vítězů“.

V České republice byly jako nejpočetnější (tj. nejvíce sledované) uvedeny tyto druhy:

1. sýkora koňadra, 2. vrabec polní, 3. vrabec domácí, 4. sýkora modřinka, 5. hrdlička zahradní, 6. kos černý, 7. zvonek zelený, 8. stehlík obecný, 9. čížek lesní, 10. havran polní.

Kraj Pardubický hlásí tyto výsledky:

1. sýkora koňadra, 2. vrabec polní, 3.

4. havran polní, 5. sýkora modřinka, 6. zvonek zelený, 7. stehlík obecný, 8. čížek lesní, 9. hrdlička zahradní, 10. kos černý.

Určitě nás nejvíce zajímá území okresu Ústí nad Orlicí, kde naše zahrady a krmítka nejvíce navštěvují:

1. sýkora koňadra, 2. vrabec polní, 3. čížek lesní, 4. sýkora modřinka, 5. vrabec domácí, 6. zvonek zelený, 7. stehlík obecný, 8. kos černý, 9. hrdlička zahradní, 10. pěnkava obecná.

Oproti roku 2020 počet účastníků na Orlickoústecku výrazně vzrostl. Do TOP 10 se loni na deváté místo dostal brhlík

Česká republika			
rok	počet účastníků	počet sčítání	sečteno ptáků
2021	27 123	19 214	538 607
2020	21 725	15 082	436 301
2019	14 333	10 510	278 323

Pardubický kraj			
rok	počet účastníků	počet sčítání	sečteno ptáků
2021	1 409	1 031	1 031
2020	1 088	807	807
2019	744	535	535

okres Ústí nad Orlicí			
rok	počet účastníků	počet sčítání	sečteno ptáků
2021	406	283	8 236
2020	240	180	4 807
2019	206	153	4 401



lesní (chyběl čížek lesní – umístil se na dvacátém prvním místě). V roce 2019 se pak na desátém místě objevil strnad obecný (opět chyběl čížek lesní – tehdy čtrnácté místo).

V době přípravy tohoto čísla zpravodaje je krajina pokryta sněhem, mrzne. Třeba se bude hodit připomenout si, že jsme to právě my, kdo péčí o krmítka může ptactvu pomoci.

Kdy krmit?

Odborníci doporučují krmit pouze od listopadu do konce března, po zbytek roku se ptáci potravu snadno najdou sami.

Čím krmit?

Převážně rostlinnou potravou – semeny, jádry, bobulemi a jinými plody. Velmi oblíbená jsou slunečnicová semena. Vrabci a hrdličky uvítají na krmítka také obilná zrna – oves, pšenice, strakapoudy, sýkory a brhlíky pohostíme tukovou směsí (např. v podobě lojových koulí). Z naší kuchyně jsou vhodné: vařená rýže, vločky, syrové maso nebo lůj.

Čím nikdy nekrmit?

Plesnivým či jinak zkaženým krmivem. Naprosto nevhodné jsou kořeněné, solené, uzené, přepálené kuchyňské zbytky.

Příznivce Ptačí hodiny zve Česká společnost ornitologická i na další, čtvrtý ročník, který se bude konat ve dnech 7. – 9. ledna 2022.

Zdrojem všech informací se staly internetové stránky České společnosti ornitologické, kde najdete mnoho dalších zajímavostí: <https://ptacihodinka.birdlife.cz/#/observe>.

*Olga Liprová*

## Recyklujte s hasiči i v roce 2021

V loňském roce pokračoval náš SDH v spolupráci se společností Elektrowin, která organizuje akci „Recyklujte s hasiči“. Tento projekt řeší sběr a odvoz starého elektroodpadu k recyklaci. Celorepublikově je do něj zapojeno přes tisíc šest set sborů dobrovolných hasičů. SDH Dolní Čermná se do akce zapojilo v roce 2013 a za tuto dobu jsme předali k recyklaci neuvěřitelné množství starého vysloužilého elektroodpadu. Recyklací starých ledniček, praček či drobných

elektrospotřebičů se může ušetřit mnoho přírodních zdrojů (ať už kovů – třeba mědi nebo hliníku, nebo ropy při recyklaci plastů). Rovněž dojde k ekologické likvidaci nebezpečných odpadů (např. chladicích médií v ledničkách), a tyto nebezpečné materiály se tak nezatíží životní prostředí. Na likvidaci elektroodpadu přispívají všichni spotřebitelé, neboť při nákupu nového elektrospotřebiče hradí při nákupu tzv. recyklační poplatek, který je určen právě na následnou likvidaci zakoupeného výrobku. V roce 2020 jsme odevzdali během sedmi svozů celkem osmdesát velkých spotřebičů (sporáky, pračky, myčky, apod.), čtyřicet čtyři ledniček a mrazáků, sto čtyřicet televizorů a starých monitorů, dva bojlerky a šedesát osm pytlů s drobnými elektrospotřebiči. Za organizaci těchto sběrů jsme obdrželi finanční odměnu, díky které jsme mohli alespoň částečně pokrýt náklady v loňském roce. Děkujeme všem a připomínáme, že pokud chtějí k recyklaci odevzdat starý vysloužilý elektrospotřebič, je možné jej odvézt k Hasičskému domu v Dolní Čermné, popř. si domluvit odvoz s panem Petrem Mikulou.

*Za SDH Jan Růžička*

## Zpráva fotbalového oddílu a TJ

Vážený sportovní přítel, dovolte mně, abych vás v prvním letošním vydání zpravodaje informoval o novinkách

v chodu našeho fotbalového oddílu a zastřešující tělovýchovné jednoty.

Začátek roku a zimní období bývá obecně ve sportu klidnější. Soutěže se nehrají, probíhá pouze zimní příprava. Letos je ovšem příprava nemožná, jelikož stále platí opatření proti šíření koronaviru. Jediné, co mohou naši hráči dělat, je individuální příprava formou běhání. Zde bych chtěl pochválit ty, kteří tak činí.

Co se týče vedení klubu, to má naopak plné ruce práce. Je třeba vyúčtovat všechny obdržené dotace a vytvořit podmínky pro úspěšné žádosti o nové. I v tomto roce tak budeme žádat o finanční prostředky pro chod našeho klubu. S předsedou klubu Petrem Pecháčkem věnujeme spoustu času této administrativně nelehké práci.

Co se týče fotbalových soutěží, nemáme dosud žádnou jistotu, že se na jaře opět rozehrají a dohrají. Začátek soutěží je plánován na půlku března, avšak nikdo dnes neumí odhadnout, jaká bude touto dobou situace. Navíc zbývá odehrát tři podzimní kola, tudíž bude náročné jarní část odehrát. Termínů je málo a do situace může rovněž promluvit stav hracích ploch. Zde nám nezbyvá nic jiného než čekat.

Kde ovšem na nic nečekáme, je situace ve vedení okresního a krajského fotbalového svazu. Náš oddíl se plně postavil za změny ve fotbale, které, jak doufáme, přinese valná hromada okresního fotbalového svazu odložená na 15. 2. 2021. S Pavlem Myroniukem jsme se zapojili do přípravného týmu kandidáta na nového předsedu ofs, kterým je pan Roman Žďárský z Libchav. Možná jste v deníku Sport



Foto | L. Ešpandrová



ze dne 7. ledna zaznamenali článek, který podrobně popisoval praktiky současného vedení okresního, potažmo krajského vedení fotbalového svazu. Jde především o vyhrožování, zastrašování a udávání. Zvláště závažné jsou informace o zvláštním nakládání s finančními prostředky Nadačního fondu krajského fotbalového svazu, které nyní šetří Finanční úřad pro Pardubický kraj. Doufáme, že šetření bude férové a spravedlivé, jelikož ve správním radě fondu jsou i politické špičky kraje. Co se samotné valné hromady týče, je nyní klubům vyhrožováno a důrazně naznačováno, koho mají volit. Doufáme, že snaha o změnu, která byla projevovala při setkáních s představiteli klubů, nakonec zvítězí. Samozřejmě vás budu informovat. V reálném čase na našich facebookových stránkách a následně v příštím vydání zpravodaje.

Závěrem mně dovoluji, abych vám všem v této nelehké době popřál hlavně zdraví a vyjádřil naději, že bude líp. Víím, že toto už někdo před volbami sliboval, ale nyní šance skutečně existuje.

*Za fotbalový oddíl a TJ Filip Hampl*

## Návštěva z Afriky

V neděli 7. února ráno jsme byli svědky zvláštního jevu. Mnoho lidí si všimlo toho, že vrchní vrstvička sněhu byla zbarvena do hnědooranžova. Bylo to patrné hlavně při vyhrnování sněhu, kdy vynikl výrazný kontrast mezi podkladovou – bílou vrstvou a svrchní zbarvenou. Tento jev byl způsoben prachem z africké Sahary, zaneseným do Evropy větrem ve vyšších vrstvách atmosféry. Pozorný divák ví, že meteorologové občas spad saharského prachu v Evropě hlásí, ale tentokrát to bylo zásluhou čerstvé sněhové pokrývky neobvykle nápadné.

*Aleš Hampl*

## Dál od sebe, blíže k přírodě

V současném omezení sportovních i kulturních aktivit se potýkáme s nedostatkem nápadů, jak trávit volný čas. Můžeme vám s tím pomoci odkazem na webových stránkách Pardubického kraje - Oficiální

turistický portál. Zde najdeme tipy pro své výlety do přírody i za památkami, vyhledávat můžeme podle toho, jestli se chystá na výlet rodina s dětmi, mladí aktivní lidé, nebo senioři.

Pod záložkou Příroda jsou uvedeny přírodní rezervace, památné stromy, parky, naučné stezky, vodní nádrže, přírodní památky, atd.

Ty, kteří do přírody z nejrůznějších důvodů vyrazit nemohou, zde potěší rozsáhlá videogalerie. Hledejte na: [www.vychodni-cechy.info](http://www.vychodni-cechy.info).

*L. Ešpandrová*

## Davy turistů mohou na horách třídit odpady do speciálních košů

České a moravské hory v posledních týdnech zaplavily davy návštěvníků a turistů. Bohužel po některých zůstává velké množství odpadu odhozené mimo kontejnery a koše. To i přesto, že lidé mohou v mnoha horských střediscích odpady nově třídit do speciálních košů přistavených u parkovišť, výchozích míst na túry nebo u výdejních okének.

Sedm desítek designových „tříkošů“ doplnilo v horských resortech od loňského roku síť tradičních velkých barevných kontejnerů na třídění odpadů. Menší speciální koše na plasty, papír a směsný odpad jsou díky projektu společnosti EKO-KOM s názvem Třídíme na sněhu umístěny přesně tam, kde vzniká odpad z obalů, ale kam se zároveň nedostanou těžká svozová auta. Tříděný odpad

z tříkošů je tak svážen ve spolupráci s lyžařskými areály například skútry nebo rolbami.

Tříkoše mají samy o sobě motivovat ke třídění odpadů, protože jsou téměř celé včetně výplňových pytlů vyrobeny z recyklovaných plastů. Jejich patentovaná konstrukce je navíc vyrobena tak, aby odolala náročným zimním horským klimatickým podmínkám. Před uvedením do provozu byly pilotně testovány například na krkonošské Černé hoře nebo na hoře Slamník v resortu Dolní Morava. V současnosti mohou návštěvníci využívat tříkoše kromě Krkonoš a Králického Sněžníku také v Krušných horách, Orlických horách, Jeseníkách, Beskydech, Javornících, ale také v Novém Městě na Moravě.

Od uvedení do provozu již do nich lidé vytřídili přes dvacet dva tun plastů a papíru. Je očekáván ještě větší zájem, protože jakmile to epidemiologická situace dovolí, bude třídění v zimních areálech podpořeno promo akcemi a brožurkami v infocentrech a pokladnách. Zájemci již nyní najdou informace o třídění na horách na Facebooku, Instagramu a webu [tridimenasnehu.cz](http://tridimenasnehu.cz).

*Tisková zpráva EKO-KOM*

## Výjezdy JSDHO Dolní Čermná

12. 12. 2020, 12:49, Dolní Čermná, záchrana osob

*L. Ešpandrová*



Foto | M. Nastoupil





## Stomatologická pohotovost

ve dnech	lékař	adresa	telefon
20. - 21. 2. 2021	MUDr. Vítková	Červená Voda 330 (MOVIOM)	465 626 460
27. - 28. 2. 2021	MUDr. Vlasatá	Jablonné nad Orlicí, Na Dílech 622	465 642 765
6. -7. 3. 2021	MUDr. Appl	Dolní Čermná 222	465 393 266
13. - 14. 3. 2021	MUDr. Beranová	Jablonné nad Orlicí, U koupaliště 149	465 642 267
20. - 21. 3. 2021	MUDr. Bílý	Lanškroun, Opletalova 567	465 324 829
27. - 28. 3. 2021	MDDr. Bílý	Lanškroun, Opletalova 567	465 324 829
2. 4. 2021	MUDr. Dunglová	Letohrad, Tyršova 259	972 324 447
3. 4. 4. 2021	MDDr. Faltusová	Lanškroun, Českých bratří 519	467 771 918
5. 4. 2021	MDDr. Hrdinová	Lanškroun, Strážní 151	465 322 907
10. - 11. 4. 2021	MUDr. Jedličková	Bystřec 182	465 642 990
17. - 18. 4. 2021	MUDr. Johnová	Letohrad, Šedivská 498	465 622 216
24. - 25. 4. 2021	MDDr. Junková	Žamberk, Školská 834	739 374 555

Když Vás v sobotu, neděli či ve svátek rozbolí zub, můžete v době od 8:00 do 11:00 hodin navštívit lékaře, který ten den slouží pohotovost ve své ordinaci. Přehled pohotovostních služeb je uveden v následující tabulce (zdroj: [http://sociologie.iglu.cz/zubarna/pages/s\\_zubni\\_pohotovost.htm](http://sociologie.iglu.cz/zubarna/pages/s_zubni_pohotovost.htm)). Než se vydáte na zubní pohotovost, ověřte si službu zubního lékaře dle rozpisu telefonicky. Stomatologové si mohou službu mezi sebou vyměnit! Informaci se dovíte na tel.: 465 710 111 - Orlickoústecká nemocnice, a.s. Znovu upozorňujeme! Před návštěvou stomatologické pohotovosti si raději telefonicky ověřte, zda nedošlo ke změně lékaře konajícího službu!

### UPOZORNĚNÍ PRO SOUKROMÉ PODNIKATELE

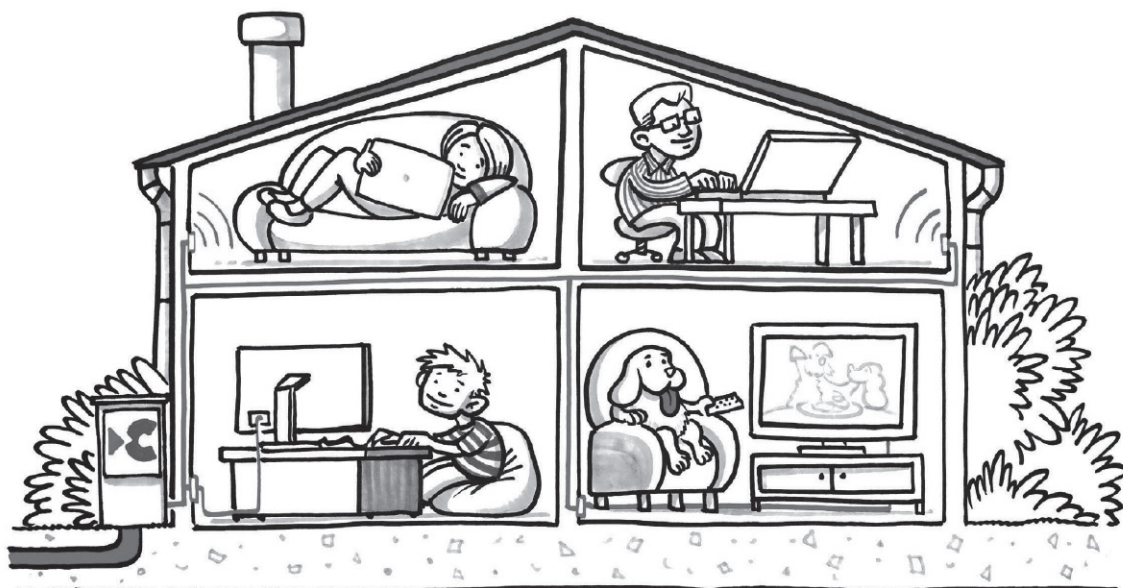
Nabízíme všem místním soukromým podnikatelům a živnostníkům možnost prezentace jejich firmy v Dolnočermenském zpravodaji (vychází v nákladu 550 ks) a na nových webových stránkách městysu. Zájemci nechtě kontaktují Úřad městysu Dolní Čermná, Ing. Miladu Marešovou, tel: 465 393 125, e-mail: majetek@dolni-cermna.cz.

**INZERUJTE NABÍDKY V DOLNOČERMENSKÉM  
ZPRAVODAJI. PRO MÍSTNÍ PODNIKATELE  
A OBYVATELE SLEVA 20 %.  
INZERCE PODLE VLASTNÍHO NÁVRHU.**

#### Ceník

formát	cena
A4	1000 Kč
A5	500 Kč
A6	250 Kč

# Stabilní rychlý internet pro městys Dolní Čermná



- ▶ Rychlost připojení až 250 Mb/s
- ▶ Bezproblémové fungování IPTV, možnost zpětného zhlédnutí pořadů a obraz ve vysoké HD kvalitě
- ▶ Výběr z více než 15 poskytovatelů internetu

Vyberte si svého poskytovatele na

[www.zrychlujemecesko.cz](http://www.zrychlujemecesko.cz)





## Stabilní a rychlý internet po „pevné lince“ Městys Dolní Čermná

Se společností CETIN se nám podařilo v posledních letech vyjednat zrychlení pevné sítě v místní části obce. Všude tam, kde byla dříve pevná linka, je dnes možné připojení k internetu rychlostí až 250 Mb/s.

**VÝHODY pevné sítě:**

- možnost výběru z celé řady poskytovatelů internetu,
- stabilita připojení i za špatného počasí,
- udržení rychlosti a kvalit y pro desítky připojených zařízení najednou,
- internetová TV s možností zpětného zhlédnutí a nahrávání (= řešení přechodu televizního vysílání na DVBT-2),
- sledování videí online bez sekání a v nejvyšší HD kvalitě,
- možnost změny poskytovatele internetu bez nutnosti měnit síť.  
(jako např. u elektřiny – dráty stejné, dodavatel jiný).

Společnost CETIN neprodává žádné služby. Nabízí tzv. otevřenou síť, kde služby prodávají poskytovatelé internetu – operátoři, které dobře znáte a už v současné chvíli od nich třeba využíváte řadu různých služeb včetně mobilního volání. Na stránkách [www.zrychlujemecsko.cz](http://www.zrychlujemecsko.cz) si můžete ověřit dostupnost a získat konkrétní nabídku od Vámi vybraného poskytovatele. Vždy se jedná o internet, většinou s IPTV (internetovou televizí s možností zpětného zhlédnutí pořadů) a řadou doplňkových služeb a zvýhodněných balíčků, např. s mobilním voláním.

Nevíte-li si rady, zavolejte na infolinku CETIN 238 461 111 (každý všední den od 8:00 – 16:00).

CETIN, to je pevná telekomunikační síť, která je dostupná ve většině domácností v České republice. Navazuje na dlouholetou tradici bývalého ČESKÉHO TELECOMU a spravuje sítě v jeho původním majetku. Pokud již pevnou linku nemáte, nebo jste kabel odstříhli, případně je na sloupu před domem, tak nevádejte. **Přípojku lze kdykoliv obnovit.**

### Přehled plánovaných kulturních a sportovních akcí v Dolní Čermné

Datum konání	Název akce	Začátek akce	Místo konání	Pořadatel
13. 4.	Jarní Burza oděvů a sportovních potřeb			RC KUK
duben	Zápis do 1. třídy ZŠ			ZŠ
25. 4.	Čermenská pouť			farnost, městys
30. 4.	Pálení čarodějnic			RC KUK, SDO, městys
2. 5.	Vítání ptačího zpěvu			čermenští ornitologové

Sledujte prosím plakátovací plochy a webové stránky městyse. V kalendáři jsou uvedeny pravidelné akce, avšak nemusí se uskutečnit vzhledem k epidemii.

Vysvětlivky:

AZAS - Areál zdraví a sportu

SDO - Spolek divadelních ochotníků

SDH - Sbor dobrovolných hasičů

MŠ - mateřská škola

ZŠ - základní škola

ČČK - Český červený kříž

MS - Myslivecký spolek Krahujec

RC KUK - Rodinné centrum KUK

ZUŠ - základní umělecká škola

DČ - Dolní Čermná

## Z činnosti Varhanářské dílny Jakubovice





## Kroužkování v zimě



sýkora modřinka



pěnkava jíkavec



šoupálek dlouhoprstý



sýkora babka

Foto I. M. Nastoupil

Dolnočermenský zpravodaj č. 1/2021, periodický tisk ÚSC, vychází šestkrát ročně  
Vydává: Úřad městyse Dolní Čermná, 561 53 Dolní Čermná. IČ 278734, [www.dolni-cermna.cz](http://www.dolni-cermna.cz).  
Registrováno u MK ČR č. E 10103. Redakční rada: L. Ešpandrová, F. Hampl, I. Hamplová, O. Liprová, M. Marešová.  
Kontakt na redakční radu: e-mail: [dczpravodaj@seznam.cz](mailto:dczpravodaj@seznam.cz), telefon: 737 880 060 - Ešpandrová.  
Příspěvky zasílejte písemně na adresu městyse nebo elektronicky. Finanční příspěvky na vydávání zpravodaje můžete laskavě zasílat na účet městyse: 1321618359/0800; variabilní symbol: 2021. Příští číslo vyjde 23. 4. 2021, uzávěrka 4. 4. 2021. Uveřejněné příspěvky nemusí vyjadřovat stanovisko vydavatele. Redakční rada neodpovídá za názory, mluvnické a stylistické chyby příspěvateľů a vyhrazuje si právo texty redakčně krátit. Tisk: HEAT-TECH s.r.o., 561 53 Dolní Čermná 231. Náklad - 560 výtisků. Neprodejné - pro vlastní potřebu.